

KONSEKVENSVURDERING LANDSKAPSBILDE

Oppdragsnavn **E6 Kvæangsfjellet**

Prosjekt nr. **1350039389**

Kunde **Nye Veier AS**

Notat nr. **-**

Versjon **B**

Utført av **Tor Nilssen**

Kontrollert av **Marie Dølor McDougall**

Godkjent av **Edvard Einarsen**

Dato 26.10.2020

Rambøll

Kobbegate 2

7042 Trondheim

Postadresse: PB. 9420 Torgården

7493 Trondheim

www.ramboll.no

Sammendrag

Denne rapporten inneholder konsekvensutredning (KU) for deltema landskapsbilde i samband med detaljregulering for E6 Kvæangsfjellet. Delutredningen inngår i samlet KU for detaljreguleringen som Rambøll utfører på oppdrag fra Nye Veier AS.

Metode og usikkerhet

Konsekvensutredningen er utført som en konsekvensanalyse for ikke-prissatte temaer, jf. kapittel 6 i Statens vegvesens håndbok V712 (Vegdirektoratet 2018). Metoden er gjort noe forenklet i framstillingen, da saken gjelder reguleringsendring og at landskapsbildet og E6 er utredet tidligere for Statens vegvesen. Kunnskapsgrunnlaget i saken vurderes som rimelig godt, så usikkerhet vurderes ikke å ha nevneverdig betydning for vurderingene. Det anses ikke å være grunn til nærmere undersøkelser eller miljøoppfølging i ettertid.

Registreringer

Det aktuelle tiltaksområdet ligger i landskapsregion 32: Fjordbygdene i Nordland og Troms, med fjordtrauet som hovedform. Variasjonene i landskapsformene i regionen er store, og spenner seg fra paleiske fjellformer med høye og rolig avrundete fjellmassiv til smale strandflater. Klimaet er kjølig oseanisk, og bjørkeskog dominerer gjennom hele regionen. Tiltaksområdet er preget av både spredtbygde og naturpregede områder.

Verdivurdering

Delområde 5: Kvæangsfjellet – Malingsfjellet og delområde 6: Storsvingen har middels til stor verdi. De øvrige områdene har middels verdi. Samlet sett har planområdet middels verdi.

Påvirkning

Påvirkningen av planen vil i størst grad bli negativt (noe forringet) for delområde 3: Mettevollia ettersom den nye vegtraseen oppe i den bratte lia vil gi et negativt landskapsinngrep som er synlig i landskapsrommet omkring Oksfjordvannet. For øvrig vurderes planforslaget hovedsakelig å få ubetydelige endringer til litt forbedring for landskapsbildet.

Konsekvenser

Den samlede konsekvensgraden av planen vurderes som **ubetydelig til litt forbedret**. Delområde 3: Mettevollia vil få ubetydelig til noe negativ konsekvens, men de øvrige delområdene får ubetydelige endringer eller noe forbedring. Alternativ 1 (utbyggingsalternativet) rangeres derfor foran nullalternativet.

1 Innledning

Dette notatet utgjør konsekvensvurdering for landskapsbilde tilhørende forslag til reguleringsplan (endring) for E6 Kvænangsfjellet med forslagsstiller Nye Veier.



Figur 1 Befaring ved Storsvingen. Foto: Rambøll (25.06.20)

1.1 Datagrunnlag og metode

I forbindelse med utarbeiding av reguleringsplanene for framtidig E6 over Kvænangsfjellet av Statens vegvesen i 2016, ble det utarbeidet en konsekvensutredning for landskapsbildet. Denne rapporten er lagt til grunn, og utdrag av dette materialet er tatt inn, i denne supplerende utredningen. I tillegg er det benyttet tilgjengelige ortofoto og kartbaser. På bakgrunn av beskrivelsen er planområdet gitt en verdivurdering. Deretter har vi vurdert landskapspåvirkningen som tiltaket vil ha, og til slutt utredet de samlede konsekvenser for landskapsbildet.

Området ble befart og fotodokumentert i juni 2020.

Metode for utredningen baseres på Statens vegvesens håndbok V712 Konsekvensanalyser kap. 6 om ikke-prissatte konsekvenser. Metoden er gjort noe forenklet i framstillingen, da saken gjelder reguleringsendring og at landskapsbildet og E6 er utredet tidligere for Statens vegvesen. Dette metodevalget er nærmere redegjort for i planprogrammet.

2 Alternativer som skal utredes

Det er to alternativer som utredes og sammenlignes:

0. Nullalternativet.
1. Utbyggingsalternativet.

Nullalternativet utgjøres av gjeldende planstatus for området, det vil i hovedsak si vegløsning vedtatt gjennom reguleringsplaner fremmet av Statens vegvesen, og tilstøtende regulerings- og kommuneplaner.

3 Situasjonsbeskrivelse

NIBIO (Norsk institutt for bioøkonomi) har utarbeidet dokumentet «Nasjonalt klassifiseringsystem for landskap». Det aktuelle tiltaksområdet i Kvænangen og Nordreisa ligger i landskapsregion 32: Fjordbygdene i Nordland og Troms, og underregion 32.22: Reisa/Kvænangen. Nedenfor er det tatt med relevante utdrag av NIBIOs beskrivelse av landskapsregion 32:

Det er fjordtrauet som hovedform, samt kulturpreget som binder regionen sammen. Regionen spenner seg over 5 breddegrader, og variasjonen i fjordlandskapene er store. Mest utbredt er paleiske fjellformer med høye, og rolig avrundete fjellmassiv. Det relative relieffet er ofte stort, og hellingen på skrånningene varierer fra slake åsflater til stupbratte fjellsider. Regionen har også betydelige innslag av mer rolige landformer, som større åser, ulike typer hei og vidde og mindre daldrag. Disse har ofte de ulike fjellformasjonene som ruvende kulisser i bakgrunnen. Av størst betydning for kulturpåvirkningen er likevel den smale strandflata, som svært ofte ligger som en smal brem mellom sjøen og de øvrig nevnte hovedformene.

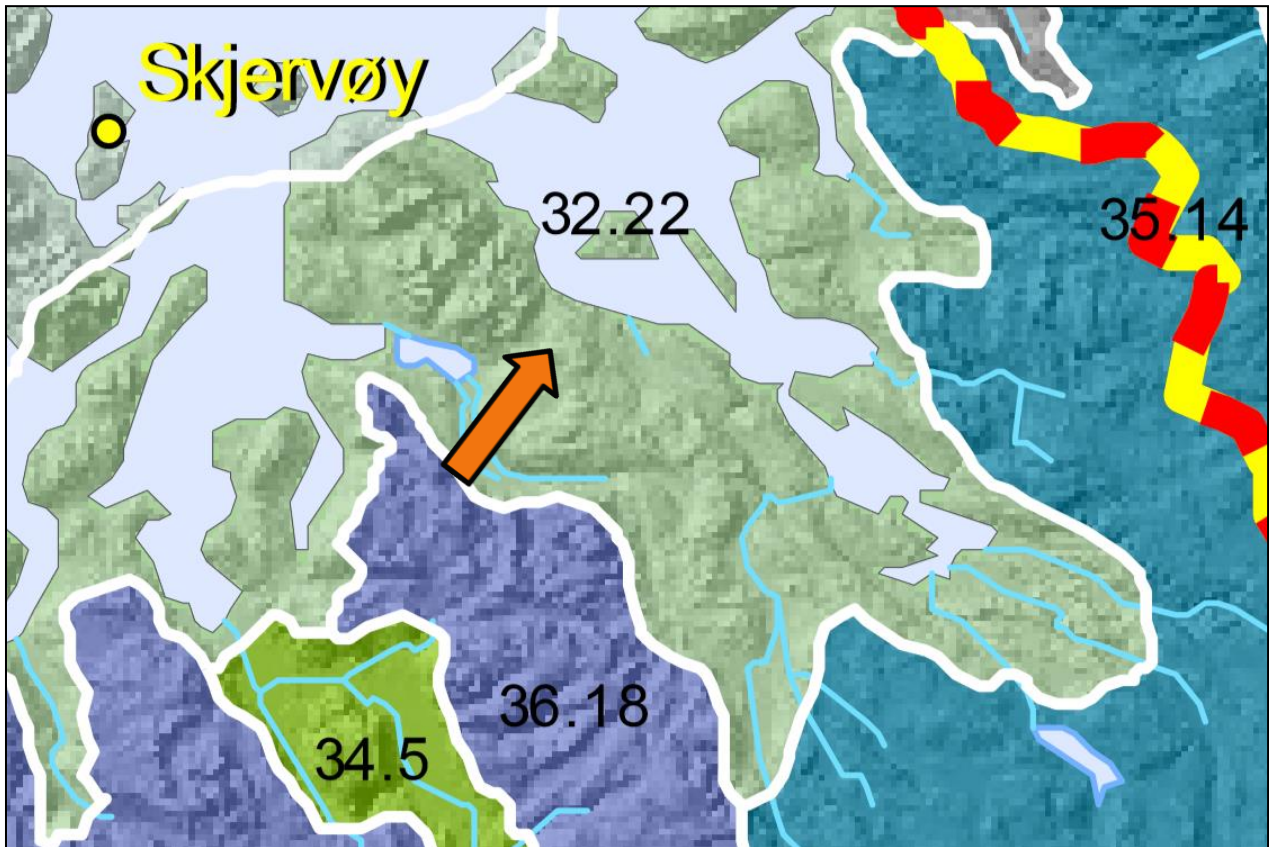
Fjordmunningene har brede og forgrenede løp som lengst ut danner et øy- og halvøylandskap. Her er fjordlandskapet påvirket av strandflatene, som ofte er løsmasserike med til dels tykke morene- og strandavsetninger. Mot øst samles de ulike fjordløpene i et hovedløp, og snor seg herfra inn i landet. Ofte skjærer korte fjordarmer ut fra hovedfjorden, og fortsetter som dype u-daler inn i høyfjellet rundt. I områder med alpine former er stupbratte fjellsider og flåg vanlig. Skred- og vitringsjord er vanlig i bratte ller. Fjordbotnene forbindes ofte via lave eid og dalganger. Her er løsmassene næringsrike, gjerne av skifermorener som havet har vasket og omdannet til strandavsetninger. I dalgangene ses ofte breelavavsetninger. Generelt har regionen mye godt jordsmonn. Blokkmark, ur, rasrenner og rasvifter er vanlig.

FJORD OG VASSDRAG

Regionens fjorder er mange og strekker seg over store geografiske områder; fra Velfjorden i sør til Altafjorden (Vest-Finnmark) i nord. I Troms og rundt Altafjorden gjentar bildet seg med korte fjorder med middels relieff langs ytre deler, og med lengre fjorder og større relieff innimellom. Bl.a. Malangen, Ullsfjorden og Lyngenfjorden, som alle skjærer seg langt inn i landblokken. I fjordmunningene er løpene gjerne brede og forgrenet, mens lenger inne er fjordarmene ofte smale og med godt innsyn til motsatt bredde. Regionens vassdrag er ofte korte og fjordene mangler gjerne de (store/høye) fossefallene som bl.a. kjennetegner Vestlandsfjordene. Enkelte fjorddaler har imidlertid storslagne fosser, og i mer alpine fjordbotner er små botnbreer vanlig å se.

VEGETASJON

Ytterst i regionen er klimaet kjølig oseanisk, men gradvis mer kontinentalt mot innlandet. Bjørkeskog dominerer gjennom hele regionen, men både utvikling og utforming avhenger av vindforhold, berggrunn, jordsmonn, fuktighet, snødybde og kultur påvirkning. Rike engbjørkeskoger er vanlig, og dominerer stedvis hele fjordsider. Gråor vokser på leirjord og elvebanker, og flere steder preger tildels kulturpåvirka gråorheggeskog de nedre deler av fjord- og dalsider. Av disse finnes det rike utforminger som utgjør nordlige utposter av varmekjær lauvskog. Langs fjordene i Salten finnes bl.a. mange forekomster av sjeldne kalklågurtskoger. Vital furuskog er vanlig i fjordbotner, men og spredt langsetter enkelte fjordløp. I karrige områder, spesielt i grunnfjellsområder, ses kystfuruskog med buskforma trær på nær nakent fjell. Klimatisk skoggrense varierer fra 50 til 300 moh., men kan nå 600 moh. innerst i fjordene. I bratte fjord- og dalsider med skred og vitringsjord ses ofte snaue grasbakker skapt av slått og beite, mange i begynnende gjengroing.

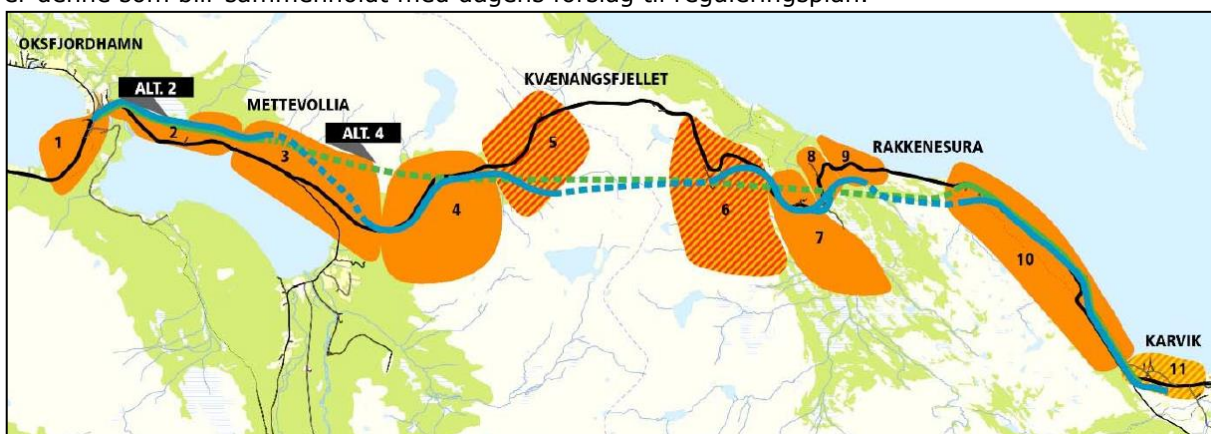


Figur 2: Utsnitt av NIBIOs kart over landskapsregioner i Norge. Vegkorridoren over Kvæangsfjellet er vist med pil, og ligger i landskapsregion 32. Underregion er 32.22: Reisa/Kvæningen

4 Delområder og verdi

Planforslaget utgjør utredningsalternativet (alternativ 1) som skal vurderes opp mot Statens vegvesens reguleringsplan fra 2016 som referanse-/nullalternativ. I konsekvensvurderinger inngår foruten planområdet, også influensområdet der tiltaket kan anses for å ha virkning utover planområdet.

I konsekvensutredningen fra 2016 er planområdet delt inn i 11 delområder (jfr. Figur 3). Disse områdene er verdivurdert hver for seg før de er satt sammen i et samlende verdiskjema (Tabell 1). I Figur 3 er de to traseene som var aktuelle i 2016 lagt inn - alternativ 2 og 4. Av disse er alternativ 2 – blå linje – den traseen som ble valgt og som ligger nærmest dagens regulerte trasé. Det er denne som blir sammenholdt med dagens forslag til reguleringsplan.



Figur 3: Kart med de ulike delområdene som ble analysert og verdisatt (Statens vegvesen, KU 2016)

Tabell 1: Verdisetting av landskapsbildet i delområdene (Statens vegvesen, KU 2016)

Delområde	Dominerende landskapstype	Verdi
1 Oksfjord - Fiskelvøra	Spredtbygd område	Middels
2 Fiskelva – Pavelneset	Spredtbygd område	Middels
3 Mettevollia	Naturpreget område	Middels
4 Nuovasmuitki – Eideelva	Naturpreget område	Middels
5 Kvænangsfjellet – Malingsfjellet	Naturpreget område	Middels til stor
6 Storsvingen	Naturpreget område	Middels til stor
7 Sandneselva	Naturpreget område	Middels
8 Sandnes/Forramoen	Naturpreget område	Middels
9 Klokkarsteinsvingen	Naturpreget område	Middels
10 Rakkeneset – Karvik	Naturpreget område	Middels
11 Karvik	Spredtbygd område	Middels til liten

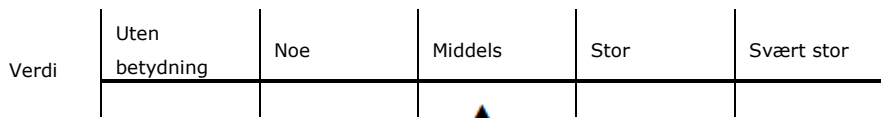
Når verdien av et planområde skal vurderes, vil en måtte vurdere både menneskeskapte elementer (bygninger, veier, plasser, parker, hager mm.) og naturgitte rammer som topografi, vegetasjon, landskapsrom og vann. Vann kan opptre i flere sammenhenger - som bekker, elver, tjern, dammer og strandsoner langs sjø og ferskvann.

En må også vurdere om analyseområdet har spesielt verdifulle eller interessante elementer (gamle trær, geologiske og kvartærgeologiske formasjoner, sjelden vegetasjon m.m.) I kulturlandskapet kan karakteristisk bebyggelse eller andre verdifulle menneskeskapte elementer være viktige bestanddeler av landskapet. Kulturminner som gravrøyser, boplasser og ruiner kan også være verdifulle landskapselementer, i tillegg til den kulturhistoriske verdien de måtte ha. Dette gjelder også eldre eller verdifulle/interessante bygninger og bygningsmiljøer. Bygninger som er fra før år 1900 er gjerne registrert i SEFRAK- registeret. Kulturminner og kulturmiljøer er ellers et eget KU-tema i forbindelse med kommunedelplaner og reguleringsplaner. Kriteriene for verdisetning av delområder er gitt i tabell 6-16 i vegvesenets håndbok V712, gjengitt i Tabell 2.

Tabell 2 Verdikriterier for fagtema landskapsbilde (Statens vegvesen håndbok V712 2018)

Verdi ASPEKTER	Uten betydning	Noe verdi	Middels verdi	Stor verdi	Svært stor verdi
Visuelle kvaliteter	Delområde uten visuelle kvaliteter	Delområde med noen visuelle kvaliteter	Delområde med gode visuelle kvaliteter, eller kvaliteter av lokal betydning	Delområde med særlig gode visuelle kvaliteter, eller kvaliteter av regional betydning	Delområde med unike visuelle kvaliteter, eller kvaliteter av nasjonal og/ eller internasjonal betydning
Helhet Variasjon	Delområde med dårlig balanse mellom helhet og variasjon	Delområde med mindre god balanse mellom helhet og variasjon	Delområde med god balanse mellom helhet og variasjon	Delområde med særlig god balanse mellom helhet og variasjon	Delområde med unik balanse mellom helhet og variasjon
Særpreg	Delområde uten særpreg	Delområde med lite særpreg	Delområde med særpreg	Delområde med stort særpreg	Delområde med svært stort særpreg
Byform Bystruktur	Delområde der byformen/ bystrukturen er fragmentert/ sprengt/ ødelagt	Delområde der byformen/ bystrukturen er noe fragmentert	Delområde med god byform/ bystruktur	Delområde med særlig god byform/ bystruktur	Delområde med en unik byform/ bystruktur
Arkitektur	Bebyggelse, bygninger, byrom, infrastruktur og landskap mangler sammenheng. Er dårlig tilpasset byens skala	Bebyggelse, bygninger, byrom, infrastruktur og landskap danner tilsammen mindre gode og/eller lite lesbare omgivelser. Er mindre godt tilpasset byens skala	Bebyggelse, bygninger, byrom, infrastruktur og landskap danner tilsammen gode og lesbare omgivelser. Er tilpasset byens skala	Bebyggelse, bygninger, byrom, infrastruktur og landskap danner tilsammen særlig gode og lesbare omgivelser. Er godt tilpasset byens skala	Bebyggelse, bygninger, byrom, infrastruktur og landskap danner tilsammen unike og lesbare omgivelser. Er svært godt tilpasset byens skala
Totalinntrykk	Delområde der landskap og bebyggelse/ anlegg til sammen gir et dårlig totalinntrykk	Delområde der landskap og bebyggelse/ anlegg til sammen gir et noe redusert totalinntrykk	Delområde der landskap og bebyggelse/ anlegg til sammen gir et godt totalinntrykk	Delområde der landskap og bebyggelse/ anlegg til sammen gir et spesielt godt totalinntrykk	Delområde der landskap og bebyggelse/ anlegg til sammen gir et unikt totalinntrykk
Sjeldenhet Representativitet ⁴¹			Delområdet inngår i landskapstyper som er fåtallig/sjeldne regionalt	Delområdet inngår i landskapstyper som er fåtallig/sjeldne nasjonalt	
Forvaltningsprioritet/ Prioriterte landskapsområder ^{42,43}			Delområdet har kvaliteter av lokal og/eller regional betydning	Delområdet har kvaliteter av regional og/eller nasjonal betydning	Delområdet har kvaliteter av nasjonal og/eller internasjonal betydning

Tabell 1 viser at landskapsverdien i planområdet for E6 over Kvænangsfjellet samlet sett er vurdert til **middels**. Her må det bemerkes at deler av delområde 10 Rakkeneset - og hele delområde 11 Karvik ikke er med i forslaget til ny reguleringsplan. Det må også nevnes at vedtatt regulering har en tunnelparsell ved Rakkenesura, mens nytt planforslag følger dagens veg med rassikring på denne strekningen. Disse forholdene har liten betydning for den helhetlige verdisetningen. *Landskapsverdien i vedtatt plan og nytt planforslag vil være tilnærmet lik.*



5 Påvirkning og konsekvens

Påvirkning er et uttrykk for endringer som planforslaget eller det foreslåtte tiltaket vil medføre og relateres til den ferdig etablerte situasjonen. Påvirkning vurderes i forhold til referansesituasjonen (nullalternativet), som per definisjon har ingen påvirkning og konsekvens.

Konsekvensgraden for hvert delområde framkommer ved å sammenstille vurderingene av verdi og påvirkning. Dette gjøres etter konsekvensvifta jf. håndbok V712 figur 6-6. Konsekvensskalaen går fra 4 minus til 4 pluss. De negative konsekvensgradene er knyttet til en verdiforringelse av et delområde, mens de positive konsekvensgradene forutsetter en verdiøkning, etter at tiltaket er realisert.

I KU-rapporten for landskapsbildet som ble utarbeidet i 2016 viser Tabell 3 både verdi, omfang og konsekvens for de ulike delstrekningene. Siden 2016 er Håndbok V712 blitt revidert, og begrepet **omfang** er nå erstattet av **påvirkning**. Begrepene er imidlertid ganske synonyme i KU-sammenheng.

Tabell 3 gjelder varige inngrep, ikke inngrep i anleggsfasen. I fortsettelsen vil det være de varige inngrep som omhandles og sammenholdes.

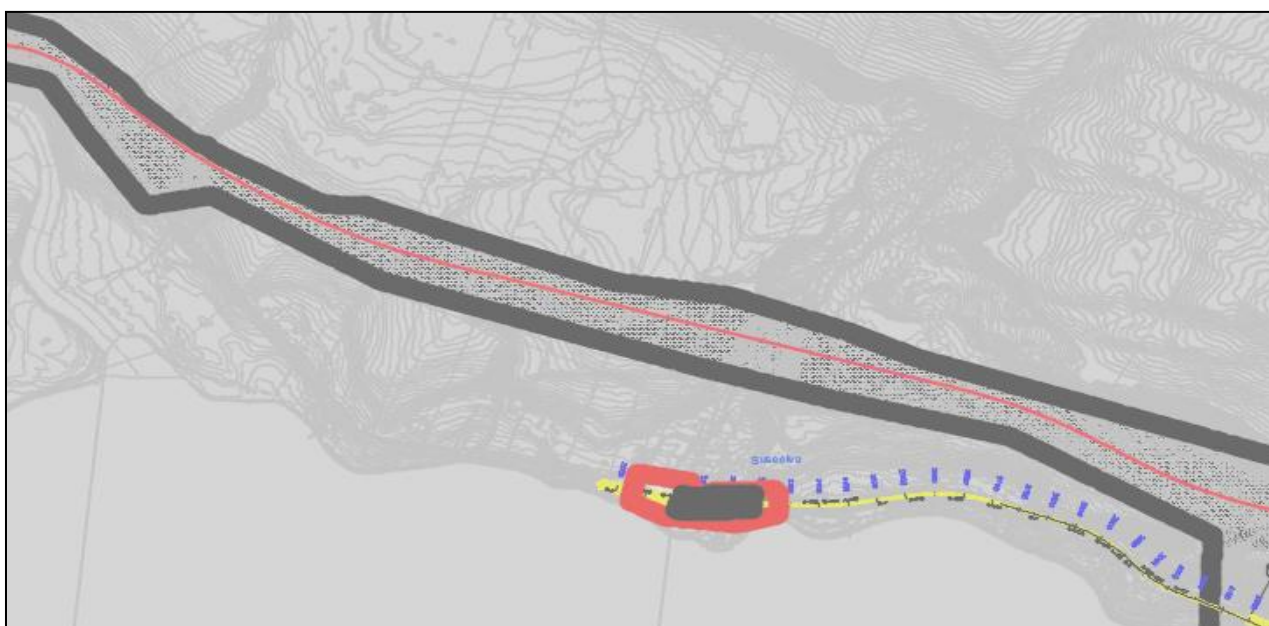
Tabell 3 Sammenstilling av verdi, omfang (påvirkning) og konsekvens i Statens vegvesens KU fra 2016

Delområde	Verdi	Omfang	Konsekvens	Kommentar
1 Oksfjord - Fiskelvøra	Middels	Intet til lite positivt	Ubetydelig til liten positiv (0/+)	Tiltaket er godt forankret i landskapet. Deponiet kan gi noe positiv effekt ved reparasjon av israndavsetning.
2 Fiskelva - Pavelneset	Middels	Lite negativt omfang	Liten negativ (-)	Uheldig oppdeling av landskapet.
3: Mettevollia	Middels	Intet til lite negativt	Ubetydelig til liten negativ (0/-)	Ny veg i urørt terreng, uheldig oppdeling av landskapet.
4: Nuovasmuotki - Eideelva	Middels	Lite negativt	Liten negativ (-)	Ny veg i parallell trasé skaper uheldig barrieredivisjon og fragmentering.
5: Kvæningsfjellet - Malingsfjellet	Middels til stor	Middels til stort negativt	Stor negativ (---)	Ny veg krysser dalføre på tvers, er arealkrevende i sårbart terreng. Barrieredivisjon.
6: Storsvingen	Middels til stor	Middels til stort negativt	Stor negativ (---)	Barrieredivisjon av arealkrevende inngrep i sårbart terreng.
7: Sandneselva Delstrekning 2 Delstrekning 2 og 3	Middels	Lite til middels negativt Middels negativt	Middels negativ (--) Middels negativ (--)	Arealkrevende inngrep som totalt sett gir oppdeling og barrieredivisjon
8: Sandnes/Forramoen Delstrekning 2 Delstrekning 2 og 3	Middels	Lite til middels negativt Lite til middels negativt	Middels negativ (--) Middels negativ (--)	Ny veg vil ha barrieredivisjon, men absorberes i storskala landskap. Masseuttak med varig konsekvens svekker landskapet lokalt.
9: Klokkarsteinsvingen	Middels	Lite negativt	Liten negativ (-)	Store utslag i bratt terreng, absorberes i storskala landskap. Masseuttak med varig konsekvens svekker landskapet lokalt.
10: Rakkeneset - Karvik	Middels	Lite til middels negativt	Liten til middels negativ (-/--)	Store inngrep på enkelte steder.
11: Karvik	Middels til liten	Intet til lite negativt	Ubetydelig (0)	Følger eksisterende trasé, små endringer fra dagens situasjon. Igjenfylling av eksisterende masseuttak vil ha noe positiv effekt på helheten i delområdet.
Samlet konsekvens			-/--	

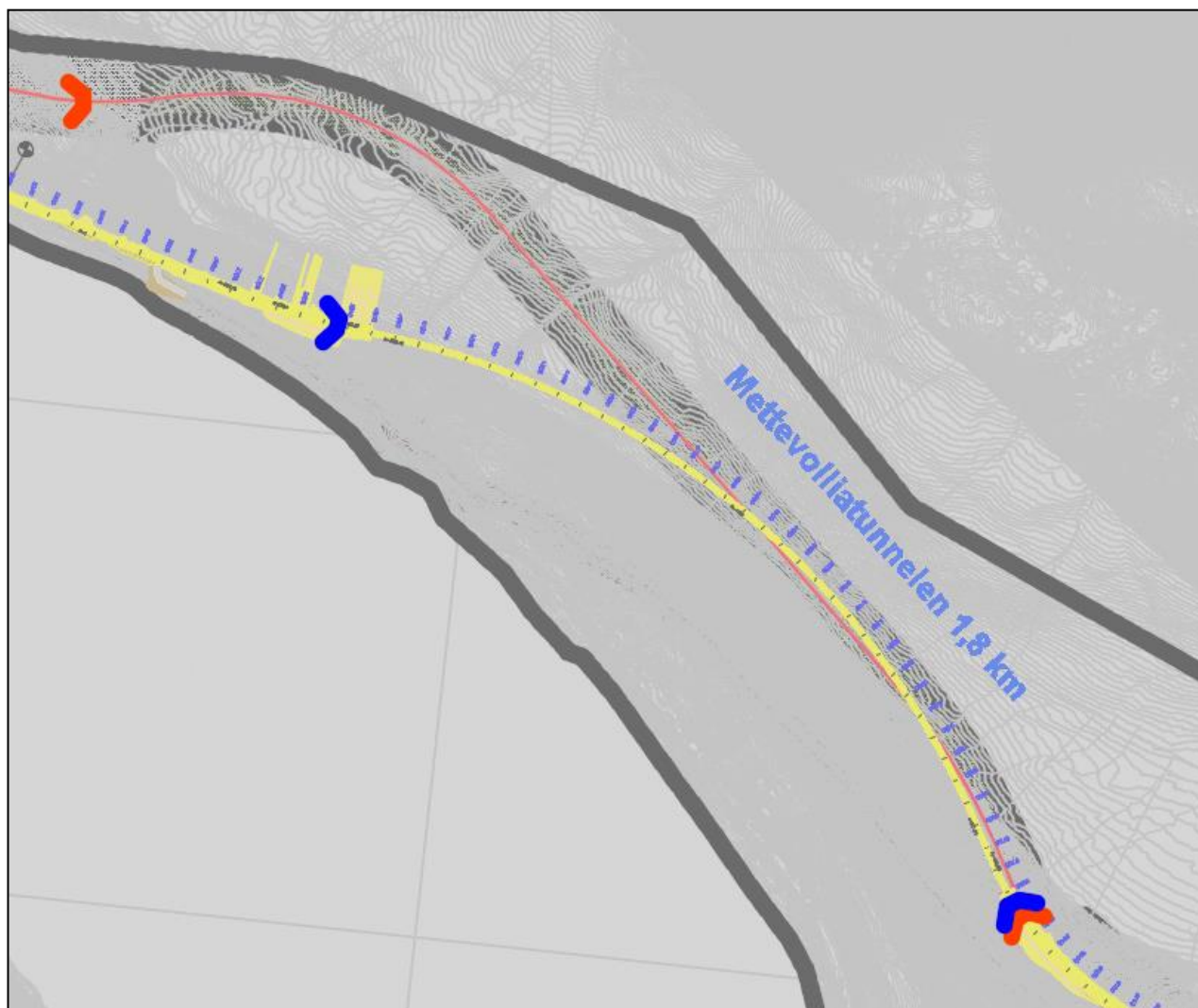
I det følgende vises planutsnitt som følger delområdene 1-10 ovenfor, og hvor både regulert linje (rød farge med røde tunnelpåhugg) og foreslått linje (gul farge med blå tunnelpåhugg) er vist og sammenlignet. En sammenligning av påvirkningen i forhold til dagens regulering er gjort i billedteksten til planutsnittene og oppsummert i en egen tabell til slutt (Tabell 4).



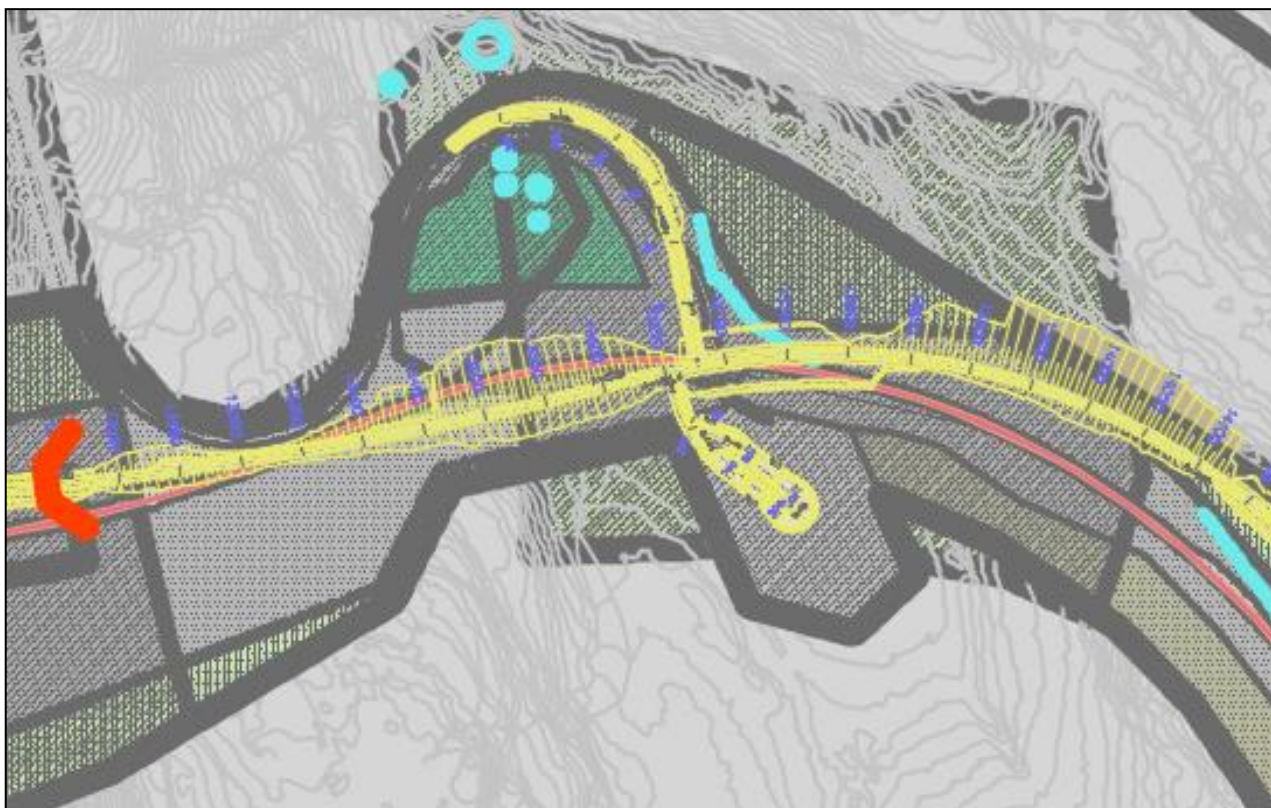
Figur 5 Delområde 1 – Oksfjord-Fiskelvøra. Landskapsinngrepene i foreslått regulering er positiv på grunn av et åpent massetak blir fylt opp og rehabilitert (massedeponi). Ellers ingen landskapsinngrep. Påvirkningen vil derfor være *noe forbedret* i forhold til vedtatt regulering.



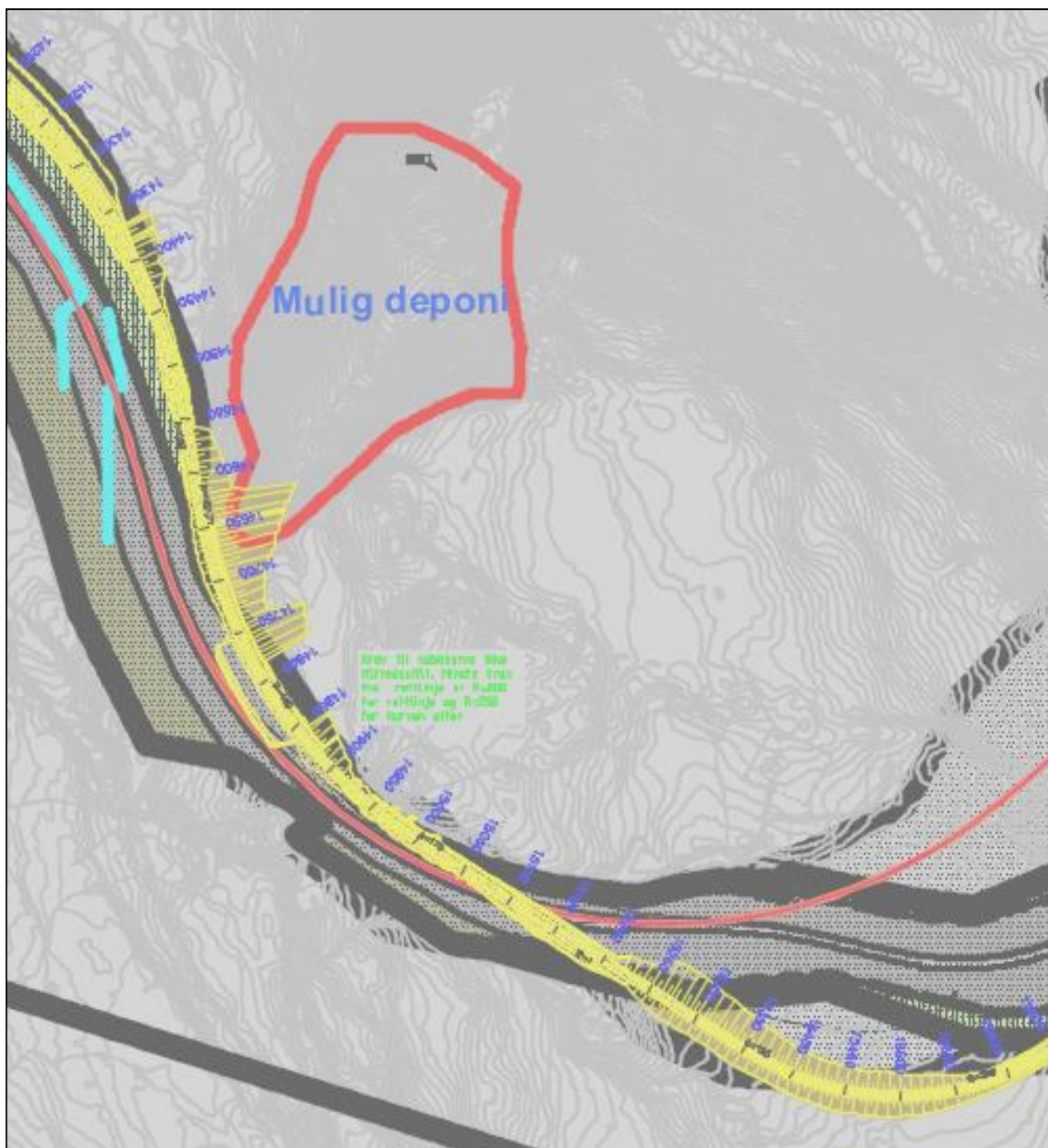
Figur 4 Delområde 2 – Fiskelva-Pavelneset. Landskapsinngrepene i foreslått regulering er meget små. Kun ved Suselva er det foreslått tiltak. Påvirkningen vil derfor gi *ubetydelig endring* i forhold til vedtatt regulering.



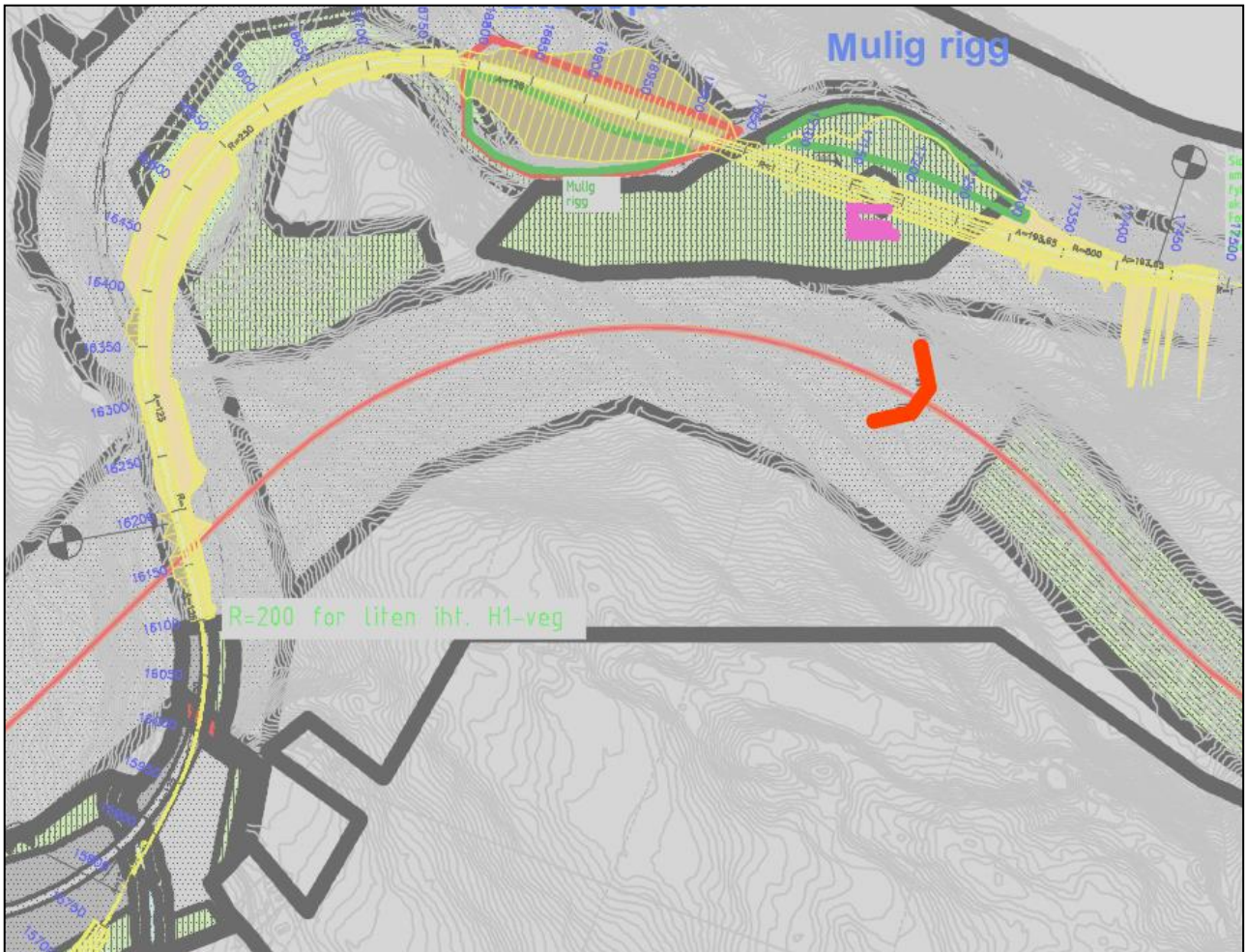
Figur 6 Delområde 3 - Mettevollia. Den nye vegtraséen som klatrer oppover den bratte lia til tunnelpåhugget vil gi et negativt landskapsinngrep som vil være synlig i landskapsrommet omkring Oksfjordvatnet. Påvirkningen vurderes til *noe forringet* i forhold til vedtatt regulering.



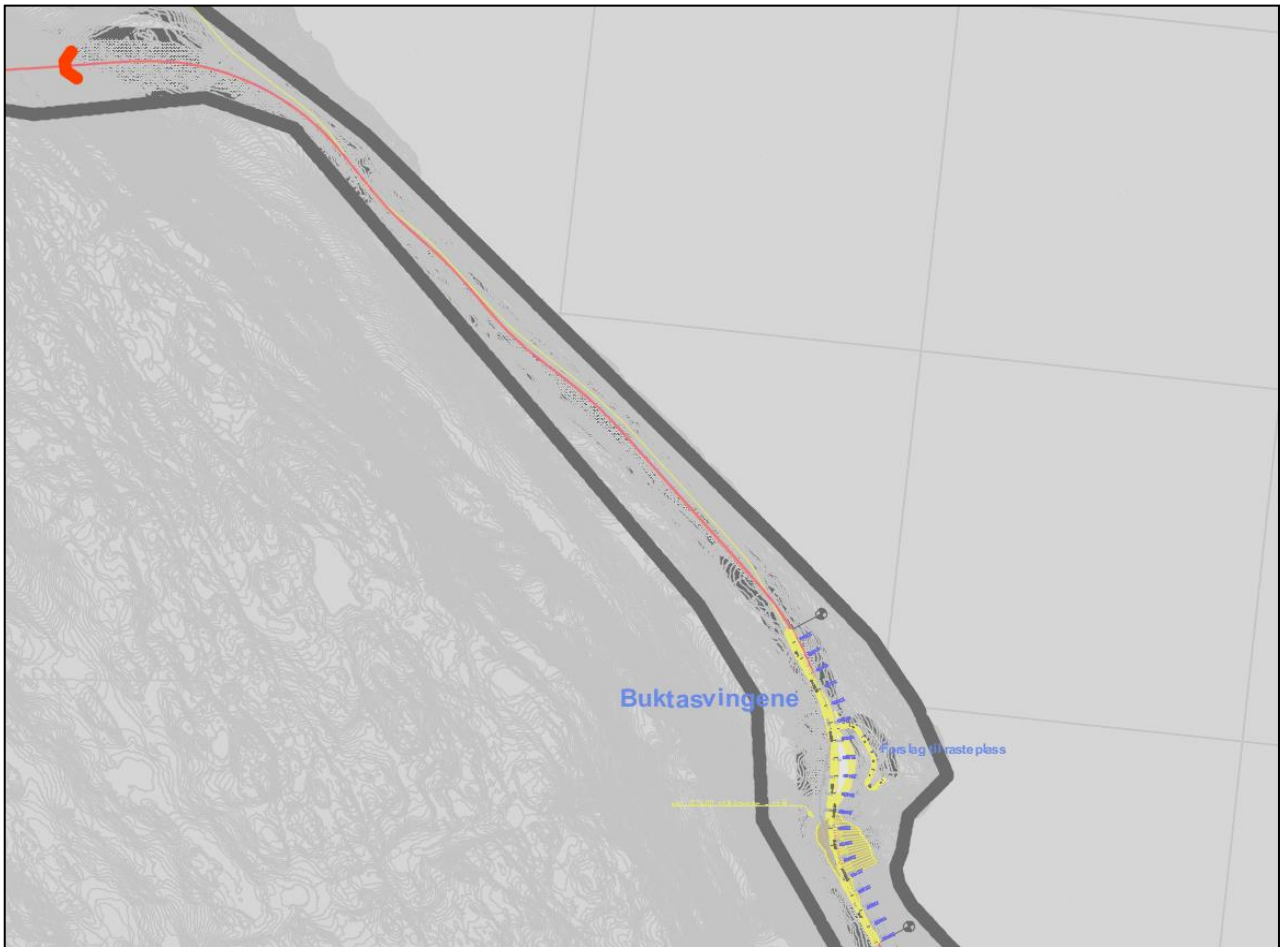
Figur 9 Delområde 6 - Storsvingen. Her ble omfang vurdert til stort negativt i KU landskap ved eksisterende regulering. Veglinjen er justert opptil 70 meter mot nordvest gjennom den store kurven i forslaget til ny regulering, og følger nå i store trekk dagens veglinje på denne delstrekningen. Påvirkningen på landskapsbildet vil derfor være litt mindre negativt enn dagens plan fordi de samlede landskapsinngrepene på delstrekningen vil bli redusert. Påvirkningen settes derfor til *noe forbedret* i forhold til vedtatt regulering.



Figur 10 Delområde 7 – Sandneselva. I eksisterende reguleringsplan konkluderes det med at omfanget av landskapsinngrepene er lite til middels/middels negativt. I motsetning til vedtatt veglinje innebærer forslaget til ny regulering at en følger dagens veg gjennom ca. 2/3 av dette delområdet. Dette gjør at nytt planforslag er mindre negativt i forhold til landskapsbildet gjennom dette delområdet. Påvirkningen settes derfor til *noe forbedret*. Hvis deponiet blir regulert inn på denne parsellen vil påvirkningen gi en *ubetydelig endring* i forhold til vedtatt regulering, ettersom det ligger i en dal og dermed kan tilpasses terrenget på en god måte.



Figur 11 Delområdene 8 og 9 – Sandnes/Forramoen og Klokkarsteinsvingen. Som i delområde 7 innebærer reguleringsforslaget at en følger dagens vegtrasé eller ligger i samme korridor på store deler av disse delområdene, mens vedtatt plan har en helt ny linjeføring. Summen av landskapsinngrep forvoldt av veganlegg – dagens veg og ny veg – vil altså bli større i vedtatt plan enn nytt planforslag. Planforslaget har ellers en stor fylling øst for Klokkarsteinsvingen. Denne vil være et negativt element som blir eksponert mot fjorden. Oppsummert vil vi sette påvirkningen til *noe forbedret* i forhold til vedtatt regulering.



Figur 12: Delområde 10 - Rakkneset-Karvik. I dette delområdet har nytt planforslag en utbedring ved Buktasvingene, mens vedtatt plan i tillegg har en forskjøring inn til tunnelen ved Rakknesura. Av denne grunn settes planforslagets påvirkning til *noe forbedret* i forhold til vedtatt regulering.

Samlet sett vurderes påvirkningen til **ubetydelig endret/noe forbedret**:

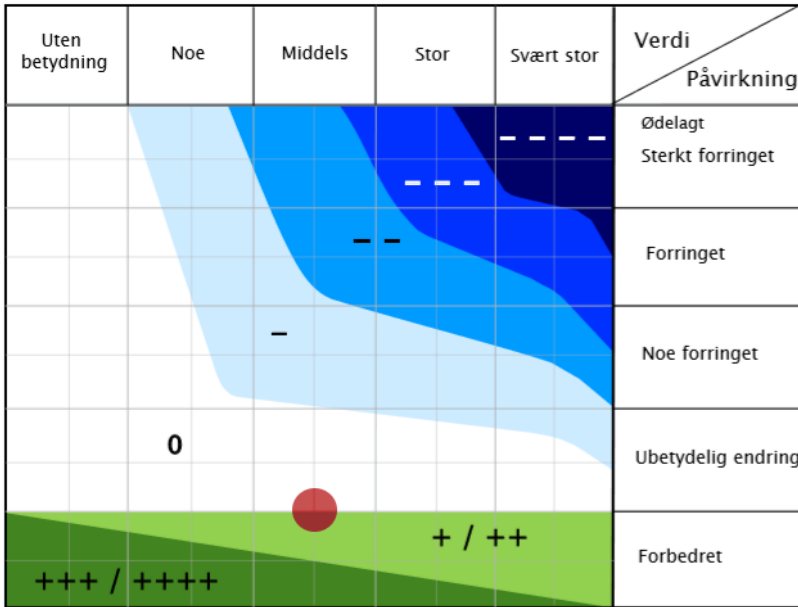
Påvirkning	Sterkt forringet	Foringet	Noe forringet	Ubetydelig endring	Forbedret
				▲	

Tabell 4 Vurdering av påvirkning og konsekvens for delområdene

Delområde	Verdi	Påvirkning	Konsekvens	Kommentar
1: Oksfjord - Fiskelvøra	Middels	Litt forbedret	0/+	Landskapsreparasjon ved at massetak fylles med nye masser
2: Fiskelva - Pavelneset	Middels	Ubetydelig endring	0	Landskapspåvirkningen av inngrepene i foreslått regulering er meget små
3: Mettevollia	Middels	Noe forringet	0/-	Den nye vegtraséen oppe i den bratte lia vil gi et negativt landskapsinngrep som er synlig i landskapsrommet omkring Oksfjordvatnet.
4: Nouvasmoutki - Eideelva	Middels	Ubetydelig endring	0	Forslaget til ny regulering følger dagens veg i større grad enn in den vedtatte planen, slik at den lille negative landskapspåvirkningen i dagens regulering vil bli ytterligere redusert.
5: Kvænangsfjellet - Malingsfjellet	Middels til stor	Ubetydelig endring	0	Forslag til ny reguleringsplan er tilnærmet lik dagens regulering
6: Storsvingen	Middels til stor	Litt forbedret	0/+	Her ble omfang vurdert til stort negativt i KU landskapsbilde ved eksisterende regulering. Veglinjen er justert opptil 70 meter mot nordvest gjennom den store kurven i forslaget til ny regulering, og følger nå i store trekk dagens veglinje på denne delstrekningen. Påvirkningen på landskapsbildet vil derfor være litt mindre negativt enn dagens plan fordi de samlede landskapsinngrepene på delstrekningen vil bli redusert.
7: Sandneselva	Middels	Litt forbedret	0/+	I motsetning til vedtatt veglinje innebærer reguleringsforslaget at en følger dagens veg gjennom ca. 2/3 av området. Dette gjør at nytt planforslag er mindre negativ for landskapsbildet enn vedtatt regulering.
8 og 9: Sandnes-Forraemoen og Klokkarsteinsvingen	Middels	Litt forbedret	0/+	Summen av landskapsinngrep forvoldt av veganlegg – dagens veg og ny veg - vil bli større i vedtatt plan enn nytt planforslag.
10: Rakkneset-Karvik	Middels	Litt forbedret	0/+	I dette delområdet har nytt planforslag en utbedring ved Buktasvingene, mens vedtatt plan i tillegg har en forskjæring inn til tunnelen ved Rakknesura.
Sammenstilling	Middels	Ubetydelig endring/ Litt forbedret	0/+	

6 Sammenstilling - konsekvens for landskapsbildet

De samlede konsekvenser for landskapsbildet framkommer ved en sammenstilling av landskapets vurderte verdi og påvirkningen som tiltaket medfører. Til denne vurderingen benyttes konsekvensviften jf. håndbok V712 figur 6-6, som vist i Figur 13. Den samlede konsekvensen for temaet landskapsbilde er **ubetydelig/noe forbedring (0/+)**. Alternativ 1 (utbyggingsalternativet) rangeres foran nullalternativet.



Figur 13: Konsekvensvifte for landskapsbilde – Ny E6 over Kvænangsfjellet. Når landskapsverdien er vurdert til middels og påvirkningen av landskapet er vurdert til å være mellom ubetydelig endring og noe forbedret, vil konsekvensen for landskapsbildet være ubetydelig/noe forbedring

7 Usikkerhet

Et relativt godt datagrunnlag gir liten usikkerhet om verdiene i området. Tiltaket som planforslaget medfører, er prosjektert og gir gode føringer for veitrase og tilhørende terrenginngrep.

8 Skadereduserende tiltak

Følgende tiltak ble foreslått i KU landskapsbilde for Statens vegvesens vedtatte reguleringsplaner fra 2016:

- Planlegging og gjennomføring av naturlig revegetering og/eller tilsåing av berørte arealer i sårbare områder bør kvalitetssikres av personer med ekspertkompetanse. Dette vil redusere omfanget (påvirkningen).
- Der det blir fyllinger brattere enn 1:2, skal man, for å sikre revegetering av skjæringene og unngå erosjon, benytte biologisk nedbrytbare erosjonsmatter. Dette kan redusere omfanget (påvirkningen).
- Fyllinger og landkar ved bru over bekker og elver må tilpasses terrenget på en god måte. Dette vil redusere omfanget (påvirkningen).
- Tunnelportalenes vinkel må tilpasses hver enkel situasjon ved de ulike påhuggene slik at det oppnås best mulig tilpasning til terreng. Dette vil redusere omfanget (påvirkningen).
- Alt berørt terreng rundt portalområder skal gis en så god forankring til eksisterende terreng som mulig. Dette inkluderer omlegging av bekker, murer, terreng og portal. Området skal revegeteres.
- All gammel veg som ikke lenger skal være i bruk bør istandsettes og revegeteres på en slik måte at man ikke lenger kan se at det har vært veg der.
- God utforming og istandsetting av deponier og istandsetting av masseuttak skal tillegges stor vekt. Dette har stor betydning for det permanente omfanget (påvirkningen).
- Det skal vurderes om store løsmasseskjæringer i eksponerte områder og rundt tunnelpåhugg skal reduseres i omfang ved hjelp av natursteinsmurer av høy kvalitet.
- Vurdere noe fjerning av vegetasjon for å åpne utsikten mot Oksfjordvannet og Badderfjorden. Dette vil kunne forbedre reiseopplevelsen.
- I rigg- og marksikringsplanen bør det gis detaljerte føringer for masseflytting for å sikre en god revegetering og unngå spredning av uønskede arter i anlegget. Dette er avgjørende for permanent omfang (påvirkning) av tiltaket.

Anleggsfasen

- Anleggsområdet bør ikke omfatte mer areal enn det som er nødvendig. Vegetasjon som skal bevares sikres med anleggsgjerde, da dette vil kunne påvirke permanent omfang (påvirkning). Vegetasjon på høyfjellet bør sikres spesielt.
- Sidearealene skal tillegges stor vekt og bør revegeteres parallelt med at vegkroppen ferdigstilles.
- Unngå mellomlagring av masser i sidebratt terreng – smalt anleggsbelte. Dette er avgjørende for permanent omfang (påvirkning).

De foreslåtte tiltakene fra konsekvensutredningen fra 2016 videreføres i denne utredningen, og det vurderes ikke at det er behov for supplerende tiltak utover disse.

Referanser

- Statens vegvesen: Vegdirektoratet (2018) *Håndbok V712 Konsekvensanalyser*.
- NIBIO: Nasjonalt referansesystem for landskap – rapport 10/2005
- Miljødirektoratet: Naturbase
- NIBIO: Kilden – Arealressurskart
- Statens vegvesen: Konsekvensutredning Tema landskapsbilde – *Områderegulering for E6 Kvæangsfjellet*