

Kommunedelplan for kulturminner

Hoveddokument



Innhold

1.0	Planen.....	3
1.1	Planens oppbygning	3
1.2	Planprosess	4
2.0	Kulturminnevernet.....	5
2.1	Definisjoner.....	5
2.2	Kulturminnevern – roller og ansvarsfordeling	6
2.3	Virkemidler	6
2.4	Hovedutfordringer i kulturminnevernet.....	9
3.0	Kunnskapsgrunnlaget.....	12
3.1	Registrerte kulturminner ved planoppstart.....	12
3.2	Feltarbeid.....	14
3.3	Kildene	14
3.4	Prioriteringer.....	15
4.0	Utvalgte kulturminner	17
4.1	Sjøsamiske kulturminner	17
4.2	Kvenske kulturminner	24
4.3	Reindriftssamiske kulturminner.....	34
4.4	Moloen i Seglvik.....	38
4.5	Krigsminner.....	39
4.6	Gjenreisningsbebyggelse	45
4.7	Gruvedrift	48
4.8	Kirkestedet Skorpa	53

1.0 Planen

Kulturminnene er verdifulle - de gir oss kunnskap og opplevelser, de får oss til å reflektere over kontinuitet og endring, både i våre omgivelser og levesett. De kan danne grunnlaget for næringsutvikling, turisme og vekst.

Samtidig er det viktig at også dagens og kommende generasjoner får lov til å sette sitt preg på sine omgivelser. Kulturminner skal ikke være til hinder for samfunnsutvikling og fornying.

I et samfunn i utvikling er det ikke mulig å ta vare på alle kulturminner. Det er derfor nødvendig å foreta en prioritering og bevisst velge ut hvilke kulturminner vi ønsker skal bevares for fremtiden. Vi må også ha klare mål for hvordan vi ivaretar de utvalgte kulturminnene.

Denne kulturminneplanen har som mål å;

- Gi en innføring i kulturminnevernet og virkemidlene kommunen har for å ivareta og forvalte våre kulturminner på en best mulig måte.
- Identifisere viktige kulturminner i Kvæningen kommune som ligger innenfor kommunens ansvarsområde. Kulturminnene skal være representative for vår historie og vårt kulturelle mangfold.
- Gi retningslinjer og føringer for hvordan vi skal ivareta våre kulturminner gjennom et politisk forankret handlingsprogram.

1.1 Planens oppbygning

I **kapittel 2** tar vi for oss grunnleggende trekk ved kulturminnevernet i Norge. Vi ser på ulike definisjoner og viktige begreper som brukes i denne planen, og vi ser på ansvarsfordelingen mellom de ulike nivåene av kulturminnevernet. Vi ser også på utfordringer for kulturminnevernet og virkemidlene kommunen har for å ivareta kulturminnene som er innenfor sitt ansvarsområde.

Avslutningsvis i dette kapitlet tar vi for oss kulturminneplanen for Kvæningen kommune med en avgrensning av hva som er inkludert i kulturminneplanen, og hva som er utelatt. I denne delen vil det også gis en begrunnelse for de valg vi har gjort.

I **kapittel 3** tar vi for oss kunnskapsgrunnlaget til kulturminneplanen. Her finnes en kort redegjørelse for registrerte kulturminner i kommunen. Vi ser på sentrale register, kilder og tidligere gjennomførte kulturminneregistreringer som har blitt konsultert. Deretter følger en kort redegjørelse for temaer som har blitt ansett som spesielt viktige å kartlegge.

I **kapittel 4** går vi inn på de utvalgte kulturminnene som kommunen har definert som spesielt viktige for Kvæningen.

Kulturminneplanen har fått en tematisk og ikke geografisk inndeling. Dette skyldes i hovedsak at kulturminnene også kategoriseres på denne måten i den øvrige kulturminneforvaltningen på regionalt og nasjonalt nivå. Vi gir en kort innføring i historien de ulike kulturmiljøene og kulturminnene representerer, og ser deretter på noen av kulturminnene som inngår i det utvalgte kulturmiljøet.

I **vedlegg 1** ligger handlingsplanen, som slår fast hvordan kulturminneplanen skal følges opp.

I **vedlegg 2** ligger kart med tilhørende lister over de utvalgte kulturminnene innenfor hvert område. Kartgrunnlaget følger samme tematiske inndeling som gjennomgangen av utvalgte kulturminner i kapittel 3.

Litteraturliste og henvisninger til kilder finnes i **vedlegg 3**.

Ytterligere informasjon om kulturminnene vil bli tilgjengelig gjennom den åpne kulturminnedatabasen kulturminnesøk (www.kulturminnesok.no) hvor man kan lese mer om alle registrerte kulturminner i Kvæningen kommune.

1.2 Planprosess

Planarbeidet startet opp med vedtatt planprogram i kommunestyret den 22.06.2017.

Prosjektgruppen har bestått av representanter fra administrasjonen, Nærings- utviklings- og teknisk etat samt etat for oppvekst og kultur. Konsulent Lise Brekmoe har vært innleid som ekstern prosjektleder i utarbeidelsen av planen.

Før oppstart av arbeidet med kulturminneplanen ble det avholdt en historiekveld i Kvæningsbotn hvor befolkningen kunne komme med innspill i forhold til arbeidet med kulturminnene. Lokale lag og foreninger som Gammene Navuona Siida og Kvæningen Qven og Sjøsamisk forening har vært viktige ressurser, noe som også gjelder offentlige institusjoner, hvor særlig Nord-Troms museum, Sametinget og Statskog SF har bidratt med informasjon, veiledning og kilder i forbindelse med arbeidet med planen.

Kommunedelplanen har vært på høring og offentlig ettersyn i perioden 06.05.2019-17.06.2019

2.0 Kulturminnevernet

2.1 Definisjoner

I denne kulturminneplanen brukes noen begreper fra kulturminneforvaltningen som det er særlig viktig å definere nærmere.

Begrepet kulturminner er definert i kulturminneloven som «*alle spor etter menneskelig virksomhet i vårt fysiske miljø, herunder lokaliteter det knytter seg historiske hendelser, tro eller tradisjon til.*» Med andre ord er kulturminnebegrepet vidt og omfatter også steder hvor det ikke er noen synlige spor. Det er verdt å merke seg at også bygninger kan betegnes som kulturminner.

Kulturmiljøer er områder hvor kulturminner inngår som del av en større helhet eller sammenheng. Det kan for eksempel være et gårdstun, eller et krigsminnemiljø som består av flere strukturer.

Et kulturminne kan være automatisk fredet, vedtaksfredet, eller forskriftsfredet. For Kvæningen er de to første kategoriene viktige. Et automatisk fredet kulturminne er et kulturminne som er fredet direkte etter lov, uten særskilt vedtak. Et vedtaksfredet kulturminne er, som navnet tilsier, fredet gjennom vedtak etter kulturminneloven. Vedtaksfredninger etter kulturminneloven kan omfatte alle typer kulturminner yngre enn 1537, stående bygninger yngre enn 1649, kulturmiljø og fartøy. I kulturminneloven er samiske kulturminner automatisk fredet dersom de er fra 1917 eller eldre.

Konsekvensen av en fredning gjennom kulturminneloven er at; det er forbudt «*å sette i gang tiltak som kan skade, ødelegge, grave ut, flytte, forandre, tildekke, skjule eller på annen måte utilbørlig skjemme automatisk fredete kulturminner. Forbudet omfatter også en 5 meter bred sikringszone rundt kulturminnet.*»

Begrepet nyere tids kulturminner går igjen i kulturminneplanen og omfatter alle kulturminner som ikke er vernet gjennom vedtak eller lovverket, det vil si etter-reformatoriske (etter 1537) bygg, anlegg og kirker, i tillegg til samiske kulturminner yngre enn 1917. Men en mangel på fredning i lovverket, er ikke det samme som at kulturminnet betraktes som ikke verneverdig, i stedet kan det ha et vern gjennom plan- og bygningsloven eller være kommunalt listeført.

De utvalgte kulturminnene som fremgår av kapittel 3 kommer til å registreres som kommunalt listeførte kulturminner i kulturminnedatabasen Askeladden. Dette betyr at de er på en politisk vedtatt liste over verneverdige kulturminner. Både kulturminner som er formelt vernet (ved lov eller forskrift) og kulturminner uten formelt vern kan være listeførte. Alle inngrep i slike kulturminner skal avklares med kommunen, men de har ikke noe vern i loven.

Ytterligere begreper vil forklares nærmere der dette er aktuelt, for øvrig finnes det oppdaterte definisjoner av begreper på Riksantikvarens hjemmesider, www.ra.no. For å finne ut mer om kulturminner i kommunen, er kulturminnedatabasen www.kulturminnesok.no åpen for alle.

2.2 Kulturminnevern – roller og ansvarsfordeling

Det er mange aktører innenfor kulturminnevernet i Norge. Kulturminner regnes som miljøverdier og ansvaret for disse ligger til alle ledd i forvaltningen og på samfunnet og borgerne for øvrig.

RIKSANTIKVAREN

Som direktorat under Klima- og miljødepartementet har Riksantikvaren ansvar for at den statlige kulturminnepolitikken blir gjennomført. Det innebærer blant annet et overordnet faglig ansvar overfor kommunene, fylkeskommunene, Sametinget, og forvaltningsmuseene på kulturminnefeltet. Riksantikvaren kan frede bygninger og områder. Riksantikvaren er også dispensasjonsmyndighet for automatisk fredete kulturminner.

FYLKESKOMMUNEN

Fylkeskommunen har et overordna ansvar for kulturminnevern i fylket. Kulturminneforvaltningen i fylkeskommunen skal sørge for at det tas hensyn til kulturminner og kulturmiljøer i planleggingen, også på kommunalt nivå.

SAMETINGET

Sametinget har et overordna ansvar for samiske kulturminner. Sametingets kulturminneforvaltning skal sørge for at det tas hensyn til kulturminner og kulturmiljøer i planleggingen, også på kommunalt nivå. Sametinget har rett til å fremme innsigelser i plansaker når regionale eller nasjonale kulturminneverdier er truet.

KOMMUNENE

Kommunene har en nøkkelrolle når det gjelder å ta vare på kulturminner i egen kommune. Kommunen er plan- og byggesaksmyndighet og kan sikre kulturminner og kulturmiljøer ved hjelp av plan- og bygningsloven og i utarbeidelsen av kulturminneplaner.

ANDRE AKTØRER

Det offentlige skaper et rammeverk for kulturminnevernet. Selve det praktiske kulturminnevernet - restaurering, skjøtsel og vedlikehold - utøves for det meste av private eiere, brukere, håndverkere og frivillige lag og organisasjoner, i tillegg til de regionale museene.

2.3 Virkemidler

Virkemidlene som tas i bruk for å ta vare på kulturminner kan gjerne deles opp i fire kategorier: a) lovverk, b) stortingsmeldinger og planverk, c) økonomiske støtteordninger og d) formidling og tilrettelegging.

LOVVERK

Det er i hovedsak to lover som benyttes for å ta vare på spesielt verdifulle kulturminner, Kulturminneloven og Plan- og bygningsloven (PBL). Kulturminneloven forvaltes av Riksantikvaren på nasjonalt nivå og fylkeskommuner, Sameting, arkeologiske landsdelsmuseer og sjøfartsmuseer på regionalt nivå. Det finnes egne forskrifter som skisserer ansvar og myndighet til hver av disse instansene.

Som nevnt ovenfor er alle kulturminner som er eldre enn 1537, samiske kulturminner eldre enn 1917 samt stående byggverk som er fra før 1650 automatisk fredet gjennom Kulturminneloven. Dette betyr at de er fredet i kraft av sin alder og dermed underlagt lovens beskyttelse mot ødelegging. Loven åpner imidlertid også for at nyere tids kulturminner kan fredes gjennom enkeltvedtak.

Gjennom Plan- og bygningsloven (PBL) kan også kommunene bidra til å gi spesielt verdifulle kulturminner formelt vern. Dette er beskrevet nærmere på neste side.

Plan- og bygningsloven (PBL) i kulturminneforvaltningen

PBL er et av kommunens verktøy i forvaltningen av kulturminner, og hensynet til disse nevnes flere steder i loven:

§ 11-8 omhandler ulike hensynssoner: «Kommuneplanens arealdel skal i nødvendig utstrekning vise hensyn og restriksjoner som har betydning for bruken av areal. Hensyn og forhold som inngår i andre ledd bokstav a til f, skal markeres i arealdelen som hensynssoner med tilhørende retningslinjer og bestemmelser».

Bokstavene c) og d) knyttes til kulturminner:

- c. Sone med særlige hensyn til landbruk, reindrift, friluftsliv, grønnstruktur, landskap eller bevaring av naturmiljø eller kulturmiljø, med angivelse av interesse.
- d. Sone for båndlegging i påvente av vedtak etter plan- og bygningsloven eller andre lover, eller som er båndlagt etter slikt rettsgrunnlag, med angivelse av formålet.

§ 11-9 slår fast at kommunen, uavhengig av kommuneplanens arealformål, også kan vedta bestemmelser om ulike hensyn.

Disse kategoriseres i 8 punkter, hvorav det nest siste omhandler kulturminner:

7. hensyn som skal tas til bevaring av eksisterende bygninger og annet kulturmiljø. Dette spesifiseres i enda større grad i § 12-7 som gjelder bestemmelser i reguleringsplan.

Punkt 6 omhandler kulturminneverdier:

6. Bestemmelser for å sikre verneverdier i bygninger, andre kulturminner, og kulturmiljøer, herunder vern av fasade, materialbruk og interiør, samt sikre naturtyper og annen verdifull natur.

STORTINGSMELDINGER OG PLANVERK

Det finnes meldinger og planverk for kulturminnefeltet på alle forvaltningsnivå. Disse skal sikre langsiktighet, forutsigbarhet og helhetlig tenkning på kulturminnefeltet og definerer strategier, målsettinger og tiltak for dette.

Nasjonalt:

- Stortingsmelding nr. 16 (2004 - 2005) «Leve med kulturminner»
- St. meld. nr 26 (2006-2007) «Regjeringens miljøpolitikk og rikets miljøtilstand»
- Stortingsmelding nr. 35 (2012 - 2013) «Framtid med fotfeste»
- Nasjonale forventninger til regional og lokal planlegging (av 12 juni 2015)
- Kystverkets Landsverneplan for maritim infrastruktur (2009)
- Statens vegvesens nasjonale verneplan for veger, bruer og vegrelaterte kulturminner.

Regionalt:

- Handlingsplan for kvensk språk og kultur, Troms fylkeskommune
- Kulturhistoriske landskap av nasjonal interesse i Troms (KULA), Troms fylkeskommune

Lokalt:

- Kommuneplanens arealdel
- Kommunedelplan for idrett, friluftsliv og kultur
- Planstrategi 2016 - 2019
- Forskrift om vern av Kvænangsbotn landskapsvernområde/Bađaávvži ja Gearbbet suodjemeahcci/Niemenaikun ja Kärpikän suojeluala, Kvæningen kommune, Troms (2011)
- Forskrift om vern av Navitdalen landskapsvernområde/Návetvuomi suodjemeahcci/Navetanvuoman suojeluala, Kvæningen kommune, Troms (2011)
- Forskrift om Verneplan for kystregionen i Troms fylke, Vedlegg 2, Skorpa - Nøklan landskapsvernområde med plantelivsfredning, Kvæningen kommune, Troms (2004)

ØKONOMISKE STØTTEORDNINGER

Fredning eller vern vil i seg selv kun gi begrenset beskyttelse for det enkelte kulturminne, i tillegg kreves det både kunnskap og økonomi for å ta vare på kulturminne på riktig måte. Det er derfor svært viktig at det legges til rette for informasjon om støtteordninger og kunnskapsdeling av alle ledd i kulturminneforvaltninga.

Statlige tilskuddsordninger er underlagt Miljøverndepartementet, Landbruksdepartementet og Kulturdepartementet og forvaltes henholdsvis av Norsk Kulturminnefond, Riksantikvaren, Fylkesmannen (FM) og Norsk Kulturråd. Sametinget har også egne kulturvernmidler. Fylkeskommunen forvalter visse tilskudd, og er ofte kontaktledd for nasjonale tilskudd hos Riksantikvaren. Kulturrådet har ansvaret for tiltaksmidler knyttet til det kvenske, herunder også prosjekter som fokuserer på ivaretagelsen av kvensk kultur og historie. I tillegg finnes det tilskudd til tilrettelegging og skjøtsel i friluftslivet hvor kulturminner kan være en del av innholdet.

FORMIDLING OG TILRETTELEGGING

Denne kulturminnedelplanen har et særskilt fokus på formidling, tilrettelegging og en aktiv bruk av kulturminnene. Dersom ingen kjenner til kulturminnene og de fortellingene de formidler, har de begrenset verdi, samtidig som faren for at de ødelegges øker.

Dersom kulturminnene skal bidra i næringsliv og reiseliv, er det også en forutsetning at reiselivsbedrifter og tilreisende enkelt kan finne ut om kulturminnene og deres historier.

Tilgjengelighet trenger ikke bare å ta form av skilting eller fysiske løsninger. Ofte fordrer dette både økonomi og vedlikehold som det blir utfordrende å håndtere. I stedet er det mulig å utvikle nettløsninger, gjerne basert på tilbud som allerede eksisterer, så som i forbindelse med trimturer, museets nettsider e.l. Forslag til dette vil beskrives i tilknytning til de enkelte kulturmiljøene og i planens handlingsprogram.

2.4 Hovedutfordringer i kulturminnevernet

For mange har ordet 'vern' en negativ klang og forbindes med begrensninger og økonomiske forpliktelser. Noen kulturminner krever også at samfunnet tar grep som alle ikke er enige i. Da er det viktig å holde fast ved at kulturminnene er verdier som skal forvaltes på vegne av fremtidige generasjoner.

Den største utfordringen for kulturminnene i Kvæningen er tilknyttet samfunnsutvikling og endringer i kulturlandskapet, og særlig jordbrukslandskapet med et langt lavere antall gårdsbruk og beitedyr i kommunen de siste 30 årene. Dette har ringvirkninger som er merkbare for alle, ikke bare for kulturminnevernet.

GJENGROING

Gjengroing er en enorm utfordring for alle som bor på landsbygda. Tidligere bidro både beitedyr og gårdsdriften til at landskapet ble holdt åpent, og man fikk en naturlig skjøtsel av kulturminnene som gjorde at de var både godt synlige og lett tilgjengelig.

I dag opplever vi i stadig økende grad at tidligere kulturlandskap er nærmest ufremkommelige i vekstperiodene, og krattskog og annen vegetasjon gjør det vanskelig å se kulturminnene og oppleve dem i sin opprinnelige kontekst.

MANGLENDE KUNNSKAP

Endringer i bruken av landskapet endrer også vårt kunnskapsgrunnlag og hvordan vi ser landskapet. Tidligere var man avhengige av ressursene både på innmark og i utmark og man hadde en langt større detaljkunnskap om landskapet. I dag bruker de aller fleste utmarka til rekreasjon og forholder seg annerledes til sine omgivelser. Vi risikerer derfor at tidligere generasjoners kunnskap om ressursbruk, stedsnavn og bruken av ulike områder blir glemt.

KONFLIKT

Det vil alltid være ulike syn på hva som er verneverdig og hvor stor verdi vi skal tilskrive kulturminnene. Som oftest ser vi at vern står i motsetning til andre samfunnsinteresser, hvor særlig økonomi spiller en viktig rolle.

Vernearbeidet gir mange muligheter for å finne løsninger på disse utfordringene, og det er flere virkemidler å velge mellom. Hovedutfordringen er å finne de gode løsningene for hvert enkelt kulturminne og bruke virkemidlene kreativt og hensiktsmessig

2.5 Kulturminneplan i Kvæningen - avgrensninger

Med kunnskap om hvilke kulturminner som er innenfor kommunens ansvarsområde, hvilke virkemidler vi har og hvilke utfordringer vi står overfor har vi gjort følgende avgrensninger i kulturminneplanen:

NYERE TIDS KULTURMINNER I FOKUS

Automatisk fredete kulturminner og vedtaksfredete kulturminner er både utenfor kommunens ansvarsområde og har et vern gjennom lovverket som beskytter disse mot ødeleggelse. Vi har derfor, med noen få unntak, valgt å fokusere på nyere tids kulturminner i kulturminneplanen.

Dette innebærer samiske kulturminner, herunder sjøsamiske og reindriftssamiske, som er yngre enn 1917. Det innebærer også kvenske kulturminner uansett alder, som ikke har noe formelt vern i lovverket i dag, men som har en stor betydning for Kvæningen. Det inkluderer for eksempel også kulturminner som forteller om viktige epoker i vår historie, som spor etter gruvedrift og krigsminner.

Unntaket fra fokuset på nyere tids historie er de automatisk fredete kulturminnene som inngår i kulturstien på Spildra og Anders Larsens fødested i Seglvik, men her er fokuset først og fremst på disse kulturminnene i en formidlingssammenheng.

KULTURMILJØ

Kvæningen er en stor kommune med mange kulturminner. For å sikre en hensiktsmessig forvaltning med tanke på ressurser og formidling, har vi valgt å fokusere på kulturmiljøer, fremfor individuelle kulturminner som ligger spredt over store geografiske avstander.

Vi har derfor i hovedsak tatt utgangspunkt i helhetlige miljøer med flere kulturminner, fremfor å listeføre ett og ett kulturminne. På denne måten kan man oppleve sammenhengen mellom kulturminnene og man får både en rikere opplevelse av historien og en større kunnskap om den. Det vil også være mulig å fokusere tiltak og ressurser.

Det eksisterer noen unntak fra dette hvor vi anser enkelte kulturminner som særskilt betydningsfulle, deriblant stedene der befolkningen gjemte seg under tvangsevakueringa vinteren 1944/1945. Disse vil beskrives nærmere under hvert tema dette gjelder.

VERNEOMRÅDER OG REGISTER

Vi har tatt i betraktning at større områder i Kvæningen allerede inngår i andre former for vern. Landskapsvernområdene Kvænangsbotn og Navitdalen og Skorpa-Nøklan samt inkluderingen av Spildra, Skorpa og Nøklan i Riksantikvarens register for kulturhistoriske landskap av nasjonal interesse (KULA) legger også føringer for kulturminnene. Først og fremst sier disse noe om hva nasjonale og regionale forvaltningsmyndigheter definerer som viktige kulturlandskap i Kvæningen kommune. Dette er vurderinger som kommunen støtter opp om. Verneområdene gir kulturminnene og kulturlandskapet en viss beskyttelse, og gjennom et samarbeid med forvaltningsmyndighetene kan man skape gode samarbeid for ivaretagelse av kulturlandskap og kulturminner.

I disse områdene inngår også nyere tids kulturminner som er innenfor kommunens ansvarsområder. I kulturminneplanen har vi i hovedsak valgt å fokusere på disse, siden regionale forvaltningsmyndigheter har ansvaret for å si noe om automatisk fredete kulturminner innenfor de ulike områdene. Kunnskapen som har blitt samlet inn overføres til forvaltningsmyndighetene slik at dette kan inngå i deres formidling.

FELTARBEID

Mengden feltarbeid som det var mulig å gjennomføre i planarbeidet var begrenset. Fremdeles er det store deler av kommunen som ikke er kartlagt. Særlig gjelder dette utmarksområdene og reindriftas kulturminner på fjellet og kartfesting av gruvedrifta over Kjækan og Badderren. Reinfjorden, Olderfjorden, Valanhamn og Meiland er andre områder det ikke var mulig å befare i denne sammenheng. Det oppmuntres til både forskningsarbeide og videre registreringer i hele Kvæningen slik at vi på sikt kan få en bedre oversikt over hva vi har.

ETNISITET OG KULTURMINNER

Kvæningen kommune har til alle tider vært en møteplass mellom ulike kulturer og folkegrupper. De siste hundre årene har området vært etnisk sammensatt av samisk, norsk og kvensk kultur og i mange tilfeller er det ikke like enkelt å definere et kulturminne som enten samisk eller kvensk.

Dels skyldes dette at kulturminneplanen forholder seg til nyere tids kulturminner fra en tidsperiode da det allerede hadde pågått en skarp fornorskningsspolitikk over lengre tid som ga seg utslag i mindre mangfold, også i våre materielle omgivelser.

Dels handler dette om at nedbrenningen mot slutten av 2. verdenskrig utraderte mange uttrykk for etnisk tilhørighet, og dels handler det om at kvener, samer og nordmenn har levd side om side i Kvæningen i flere århundrer, enkelte kulturmiljøer og kulturminner må derfor ansees for å være felles for alle. Vi har valgt å trekke frem tre områder som representative for henholdsvis sjøsamene, reindriftssamene og kvenene i planen, det betyr ikke at de er fraværende i de øvrige kulturmiljøene.

3.0 Kunnskapsgrunnlaget

3.1 Registrerte kulturminner ved planoppstart

For å vite hva man skal ta vare på, må man også vite hva man har. I kulturminnevernet forholder man seg først og fremst til Riksantikvarens kulturminnedatabase Askeladden. Askeladden inneholder data om kulturminner og kulturmiljøer som er fredet etter kulturminneloven, vernet etter plan- og bygningsloven, eller kulturminnefaglig vurdert som verneverdige.

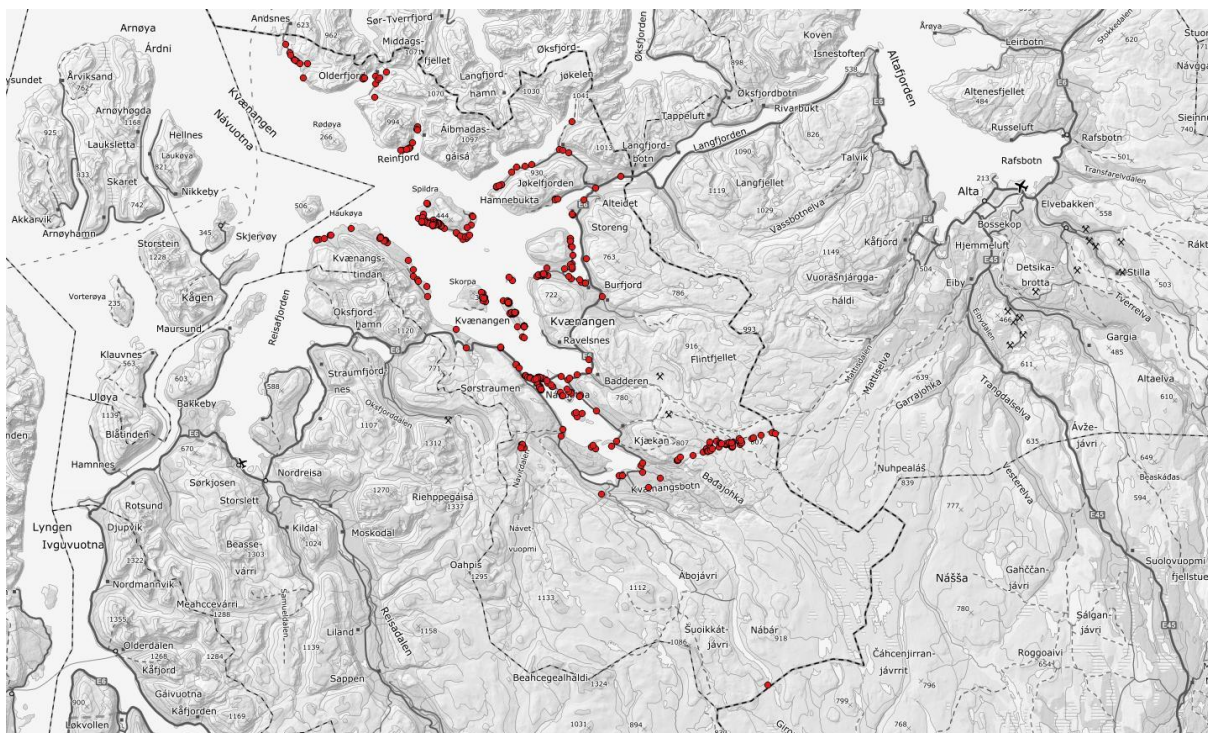
Selv om databasen primært ikke har fokus på nyere tids kulturminner, er det lagt inn en del slike i Askeladden - særlig gjelder dette i forbindelse med større forvaltningsprosjekter og registreringsprosjekter fra nyere tid. Generelt ser man allikevel at nyere tids kulturminner er sterkt underrepresentert i databasen. Kvæningen kommune har ifølge kulturminnedatabasen Askeladden per februar 2019 1226 automatisk fredete kulturminner fordelt på 178 lokaliteter.

I tillegg er det to 2 vedtaksfredete kulturminner i kommunen, gjenreisningsgårdene NiemenaiKKu og Slettnes, som ble fredet på 1990-tallet som representative for 1900-tallets arkitektur.

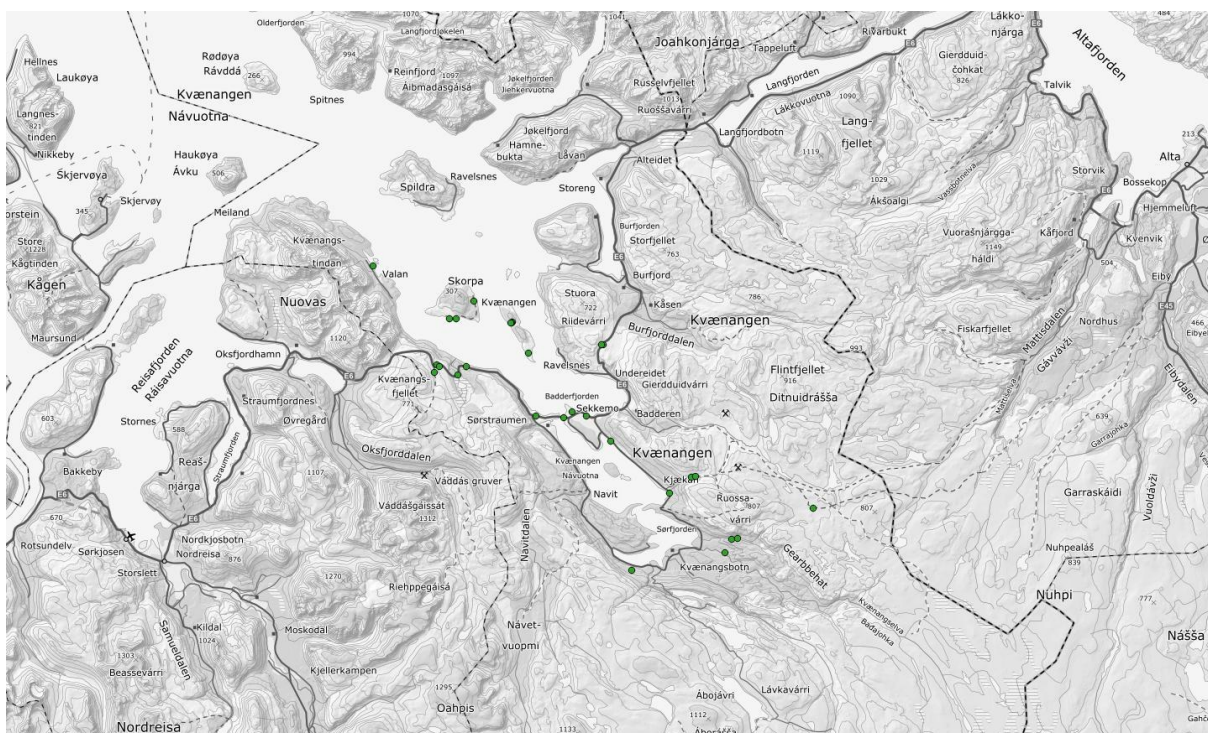
Kartet øverst på neste side viser den geografiske spredningen for automatisk fredete kulturminner i kommunen som er registrert og kartfestet i kulturminnedatabasen Askeladden. Selv om antallet automatisk fredete kulturminner i kommunen er høyt, er det fortsatt store områder hvor sannsynligheten for at det finnes automatisk fredete kulturminner er tilstede, dette gjelder blant annet utmarksområder. Reindriftssamiske kulturminner i fjellområdene er dårlig representert blant de registrerte kulturminnene i kommunen. Unntaket er traséen for kv420 Balsfjord-Hammerfest. Mer informasjon om kulturminnene finnes på www.kulturminnesok.no

NYERE TIDS KULTURMINNER

Som nevnt over, er nyere tids kulturminner fokuset i denne kulturminneplanen. Da arbeidet med kulturminneplanen startet, var det registrert 57 nyere tids kulturminner fordelt på 7 lokaliteter som vist på kartet nederst på neste side. Omfanget av registrerte og kartfestede kulturminner i kulturminnedatabasen Askeladden fra nyere tid er på ingen måte representative for antallet verneverdige kulturminner eller historiske hendelser/epoker som har preget Kvæningens historie i nyere tid.



Automatisk fredete kulturminner registrert i Kvænangen kommune per 02/2019.

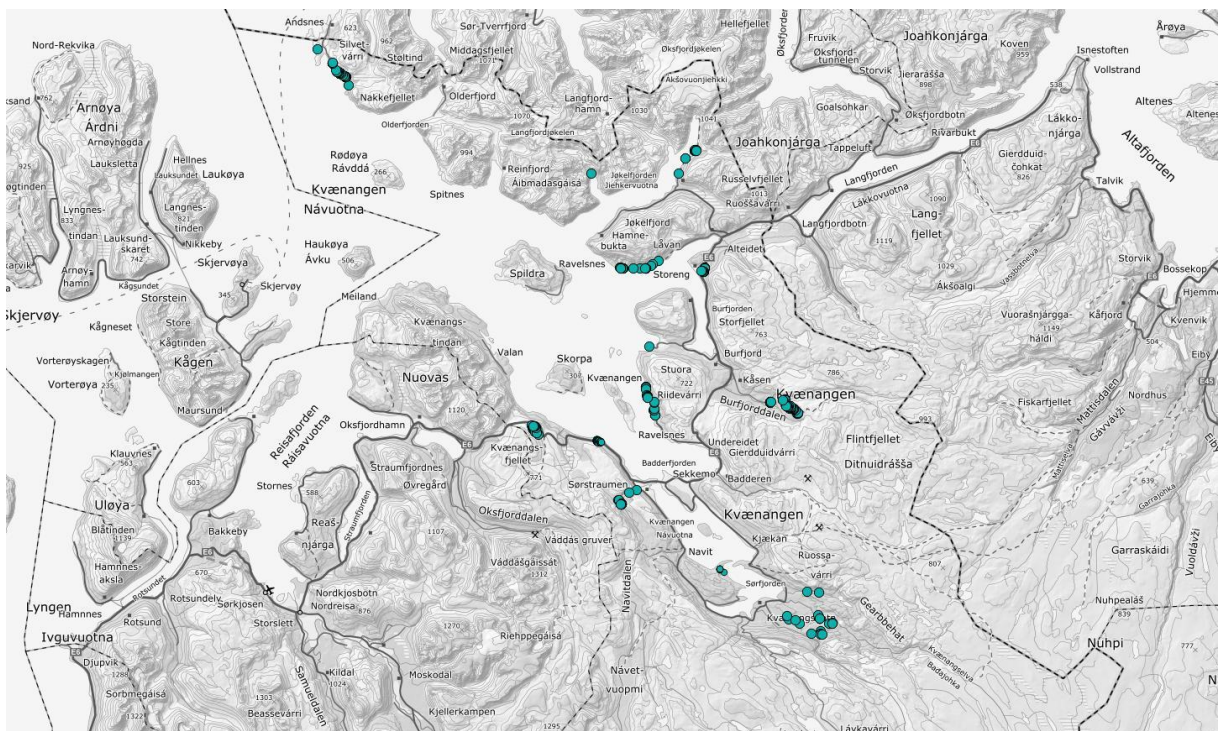


Av de nyere tids kulturminner som allerede var registrert da planarbeidet startet, var fire av lokalitetene kulturminner tilknyttet krigen (henholdsvis Veiskaret fangeleir på Baddereidet, en heller på Nøklan, kystbatteriet på Nordstraumen og en registrering av fangeleiren på Veidalen på Kvænangsfjellet. I tillegg var den reindriftssamiske boplassen i Storsvingen registrert. Av kvenske kulturminner var det registrert tre tjæremiler i Kvænangsbøtn. Ytterligere kulturminner dreier seg i hovedsak om hustuffer fra nyere tid, hvorav to trolig kan tilknyttes gruvedrift, i tillegg til to inskripsjoner på Skorpa og Årøylandet.

3.2 Feltarbeid

I forbindelse med kulturminneplanen har det vært gjennomført feltarbeid og registreringer av nyere tids kulturminner. Disse har tatt utgangspunkt i definerte prioriteringer (se under) og inkluderer nye registreringer, kontrollregistreringer basert på feltrapporter, særlig hvor det forelå karthenvisninger på papirkart for å få disse kartfestet med GPS.

Kartet under viser nye feltregistreringer som har blitt gjort i forbindelse med planarbeidet. Totalt ble det kartfestet omlag 165 kulturminner i felt. De fleste av disse er nyere tids kulturminner, men automatisk fredete kulturminner ble også kontrollregistrert eller registrert der disse ble påtruffet. All informasjon som er samlet inn vil være tilgjengelig i kulturminnedatabasen kulturminnesøk (www.kulturminnesok.no).



3.3 Kildene

I planarbeidet har en rekke kilder blitt konsultert for informasjon om nyere tids kulturminner. Disse fremkommer av litteraturlista, men her kan nevnes noen særlig viktige kilder.

For indre deler av Kvænangen kommune og Kvænangsbotn spesielt har Nord-Troms museums kulturhistoriske arkiv vært spesielt viktig. I dette arkivet inngår tidligere befaringsrapporter, formidlingsplaner og områdebeskrivelser. Statskog har også bidratt med historiske kart og opplysninger om disse områdene.

For de samiske kulturminnene som er inkludert, har Sametingets feltrapporter vært viktige kilder, dette gjelder spesielt informasjon om Skorpa kirkegård, Storsvingen og kulturminnene på Nøklan, Skorpa og Spildra. Sametinget har også bidratt med informasjon om samiske bygninger. For Spildras del har også Ivar Bjørklund og Sven Erik Grydlands arbeid og publikasjoner bidratt med mye informasjon.

For informasjon om gruvedrifta har bergverksarkivet blitt konsultert.

Troms fylkeskommunes befaringsrapporter har vært viktige, særlig med tanke på registreringer av gjenreisningsbebyggelsen på Skorpa og Nøklan og krigsminner.

I forbindelse med krigsminner har Jan Isaksens utgivelse «Krigsminner fra Kvæningen» vært spesielt nyttig. Isaksen gir kartmessige oversikter og detaljerte beskrivelser av alle sentrale krigsminner i regionen. Disse har dannet utgangspunkt for videre søk. I tillegg har informasjon i Bundesarkivet om okkupasjonsmaktens virksomhet i kommunen blitt konsultert.

Kulturminnedatabasen Askeladden og databasen Kulturminnesøk har vært viktige redskaper, i tillegg til SEFRAK-registeret, som er et landsdekkende register over eldre bygninger og andre kulturminne. I Kvæningen inneholder SEFRAK alle bygninger fra før 2. verdenskrig, og det har blitt gjennomført kontrollregistreringer av de fleste bygninger som inngår i registeret.

3.4 Prioriteringer

På bakgrunn av uttalelser fra høringsinstanser, kilder i arkiver, utgitte befaringsrapporter fra 1970-tallet frem til i dag og litteraturstudier ble følgende kulturminner prioritert:

Sjøsamiske kulturminner

Den sjøsamiske historien er en viktig del av Kvæningens historie. Sjøsamiske kulturminner er rikt representert blant de automatisk fredete kulturminner, men et representativt utvalg av kulturminner i sjøsamiske bygder fra nyere tid bør også velges ut og ivaretas for fremtiden.

Kvenske kulturminner

Kvenske kultur og språk har i de seneste årene blitt en prioritet for forvaltninga på regionalt nivå, men mye arbeid gjenstår før vi har en bedre oversikt over kvenske kulturminner. Kvæningen kommune har vært, og er, et kjerneområde for kvensk bosetning og våre utvalgte kulturminner bør representere dette.

Reindriftsamiske kulturminner

Storsvingen forteller om både nyere tids reindriftssamisk bruk av området, i tillegg til turisthandel. Området er ett av få nyere tids kulturmiljø som var detaljregistrert ved oppstarten av planarbeidet, og ligger også egnet til for formidling, også etter at utbedringene for E6 over Kvæangsfjellet er

utført. Reindrifta er i høyeste grad en viktig del av Kvæningen både i fortid og nåtid, og skal være representert i kulturminneplanen.

Kystkultur

Kaier, fiskemottak og naust ble alle hardt rammet av nedbrenningen under 2. verdenskrig. Fisket har til alle tider vært en svært sentral del av næringslivet i kommunen, og spor fra kystkulturen bør være presentert i planen.

Krigsminner

Krigen representerer et tidsskille for Nord-Troms og Kvæningen. Okkupasjonsmaktens virksomhet i kommunen var svært høyt, dels grunnet behov for forbedret infrastruktur og fremkommelighet, dels på grunn av forsvaret av seilingsleier og Riksvei 50, dvs. dagens E6. Et utvalg krigsminner bør bevares for fremtiden for å formidle denne historien til kommende generasjoner.

Gjenreisningsbebyggelse

Mange av husene som ble oppført i tidsrommet 1945-1960 har i dag blitt modernisert og påbygd. Det er viktig å ivareta et utvalg av gjenreisningsbebyggelsen som tidsvitner om denne tiden i kommunens historie. Bygningene formidler en historie om nedbrenning og gjenreisning, men også fortellinger om forholdet mellom lokalbefolkning og myndighet.

Gruvedrift

Gruvedrifta representerer en ny og helt spesiell epoke med industriell utvikling i Kvæningen kommune. Gruvedrifta medførte både fysiske, sosiale og økonomiske endringer i bygdene i nærheten av gruveområdene. Et representativt utvalg av kulturminner tilknyttet gruvedrifta bør registreres og kartfestes.

Kirke og kirkegårder

Skorpa kirke og kirkegårdene på Skorpa forteller både om kirkeliv i Kvæningen kommune i et langtidsperspektiv, og om folkene som har levd i kommunen og områdene som soknet til Skorpa. Kulturmiljøet forteller også om hvordan samfunnet i Kvæningen har endret seg, og hvordan øyene har gått fra å være sentralplasser til periferi.

4.0 Utvalgte kulturminner

I det følgende kapitlet vil utvalgte kulturminner som kommunen betrakter som spesielt viktige presenteres. I hoveddelen av planen gir vi ikke en detaljert oversikt over alle kulturminner som er registrert innenfor kulturmiljøet eller temaet, disse finnes i Vedlegg 2 sammen med en kartmessig fremstilling av kulturminnene.

Alle utvalgte kulturminner skal registreres som kommunalt listeførte kulturminner. Dette gir ikke kulturminnene en juridisk beskyttelse, men innebærer at kommunen skal kontaktes før det gjøres endringer. Med tanke på offentlige tilskudd er det ofte et krav om at kulturminner fra nyere tid skal være kommunalt listeførte for å kvalifisere for støtte.

For noen særskilte områder foreslås det at kulturminnene skal defineres som hensynssone c) i kommuneplanens arealdel ved neste rullering. Dette gir kulturminnene et juridisk vern i Plan- og bygningsloven (se kapittel 2 for nærmere beskrivelser av dette). Tiltak og anbefalinger er tatt med i handlingsplanen som utgjør vedlegg 1 i planen.

For hvert tema gir vi en kort innføring i relevant historie, deretter følger en gjennomgang av kulturminner på lokaliteten med illustrasjoner. Til sist følger en oppsummering av kulturmiljøet med tiltak og anbefalinger.

4.1 Sjøsamiske kulturminner

Både skriftlige og arkeologiske kilder tilsier at Kvæningen i all hovedsak har vært et sjøsamisk bosettingsområde fra Kristi fødsel frem til 1700-tallet. De tidligste samiske fangstsamfunn var delvis mobile og organisert i såkalte siidaer, et geografisk avgrenset område for en viss befolkningsgruppe bestående av en hovedboplass (vinterboplass) og ulike sesongboplasser. De mange gammetuftene som er påvist langs fjorden vitner om dette. Det samme gjelder en rekke funn av samiske urgraver samt hellegrøper (for utvinning av tran/spekkolje). Den fangstbaserte driftsformen ser ut til å holde seg langt opp i tid, selv om februk og fjordfiske får en dominerende rolle i de siste århundrene fram til våre dager.

Den tidligste skriftlige kilden som nevner Kvæningen er datert til 1553. Da dukker navnet «Nauone fierd», som er det samiske navnet Návuonna for Kvæningen, opp i svenske skattelister. I skatteregnskapet er det oppført 12 skattebetalende «sjøfinner» på øyene Spildra og Skorpa. Det lønnsomme fisket førte til at den norske bosetningen ekspanderte nordover, og utover 1500-tallet finner vi norsk og utenlandsk fiskerbefolkning noen få plasser i Kvæningen.

Sjøsamene ble tidlig utsatt for kolonisering og assimilering, særlig gjorde dette seg gjeldende på 1600-tallet og utover. Etter Kalmar-krigen var over i 1613 ble Kvæningen underlagt kongeriket Danmark-Norge, noe som påvirket forvaltning av jord, rettsvesen, økonomi og religionsutøvelse.

Tidligere hadde sjøsamene rettigheter, som trolig gikk langt tilbake i tid, vært anerkjent av myndighetene. Dette innebar blant annet at de samiske boplassene i fjordene og på øyene i Kvænangen ikke var matrikulert eller skyldsatt, og brukerne kunne utnytte ressursene på plassen uten å betale vanlige bygselavgifter eller landskyld. Utover 1700-tallet ble de gamle «finnerydningene» skyldsatt – til store protester. Tidligere hadde disse områdene vært utnyttet og brukt etter samisk tradisjon. De siste «finnerydningene» i fjorden ble skyldsatt og ført inn i matrikkelen i 1760.

På samme tid skjøt misjoneringen mot den samiske befolkningen fart ved at Thomas von Westen formaliserte misjons- og opplysningsarbeidet. Bakgrunnen for denne aktiviteten var pietismen som åndsretning, men også sikkerhetspolitiske motiver spilte en rolle. Misjoneringsarbeidet, sammen med læstadianismens framvekst i de samiske menighetene fra omkring midten av 1800-tallet, førte til at den gamle samiske religionsformen etter hvert forsvant helt.

På 1800-tallet ble både samer og kvener gjenstand for en stadig mer omfattende fornorskningsspolitikk, hvor samisk og kvensk språk og kultur skulle erstattes med norsk. Dette ble systematisk innført og særlig i skoleverket ble fornorskninga av kvenske og samiske barn vektlagt. Over tid ble den gamle sjøsamiske identiteten og kulturen fortrent til fordel for en norsk identitet/kultur.

Fornorskninga av samene pågikk helt frem til 2. verdenskrig, nedbrenninga mot slutten av 2. verdenskrig bidro til å fjerne ytterligere spor etter sjøsamisk kultur, og ble erstattet av gjenreisningshus som primært hadde norske bygninger som inspirasjon.

SPITTÁ/SPILDRA

Spildra er et av de rikeste kulturmiljøene i Troms, og har en særdeles stor tetthet og variasjon av samiske kulturminner. Langs kulturstien, som ble offisielt åpnet i 2018, kan man oppleve Spildras historie helt fra steinalderen frem til nyere tid. Kulturmiljøet forteller både om endringer og kontinuitet i bosetning og boliger, vi får også et unikt innblikk i utviklingen i sjøsamiske samfunn fra 1600-tallet frem til idag. Samisk var det dominerende språket på øya langt inn i mellomkrigstiden, og Spildra er fremdeles et sjøsamisk samfunn hvor folk i hovedsak livnærer seg på fiske, gårdsbruk og turisme. For en fullstendig oversikt over kulturminnene som inngår i kulturstien, vises det til Vedlegg 2 som inneholder kulturminnelister og kart.

Øya er kjent for de samiske bjørne- og menneskegravene og må ha hatt en spesiell posisjon i samisk førkristen tid. Bjørne- og menneskegravene ligger i ur og ved store steiner og hellere. I samisk førkristen kosmologi ble ofte ur og bergsprekker ansett som en overgangssone til en annen verden. Her er også flere offerplasser med tilknyttede fortellinger, bl.a. offersteinene Arahavde (Kirkehammeren) og Bahppageadgi (Prestesteinen).



Den samiske sieiddien Árahávdi på Spildra. Det finnes også et sagn om at det skal være en skatt begravd ved Árahávdi. Foto: NTRM



Bjørnegravene på Spildra ligger plassert så langt unna bebyggelsen som det er mulig å komme. Spildra har den største konsentrasjonen av bjørnegraver som er kjent i Norge. Disse kan dateres til 1000 - 1300 e.kr. Foto: NTRM

Spildra har også rike spor etter bosetting, både fra eldre og yngre steinalder. Fra perioden Kristi fødsel til 1600-tallet finner vi klynger med runde gammetufter, og øya antas å ha vært sentrum i en sjøsamisk siida. Fra 1600-tallet erstattes disse av firkantede gammer for både mennesker og husdyr, trolig mer bofaste. På Oahpášgiédi finner man tufter fra yngre steinalder frem til grunnmurer som kan dateres til cirka 1900. Like ved Oahpášgiédi finner man også spor etter et naust og en gravhaug som tolkes som spor etter en norrøn bosetting. Grunnet godt beitehold er tuftene på Spildra generelt godt synlige, og det er også utarbeidet formidling langs stien.



Nygaardsvoldvei fra 1930-tallet på Skaga. Foto: M. Cruickshank/Troms fylkeskommune



*Oahpášgieddi og formidling av tufter langs kulturstien.
Foto: M. Cruickshank, Troms fylkeskommune*



Utgravning av norrøn nausttuft i 2005. Foto: NTRM

INNERVIKA, SEGLVIK

Lærer og forfatter Anders Larsen (1870-1949) ble født og vokste opp i Innervika, Seglvik ytterst i Kvæningen. Han fikk sin lærerutdannelse ved Tromsø Seminarium og jobbet senere i både Finnmark og Sør-Troms. Sammen med brødrene Lars og Mathis dannet han i 1903 en forening som ansees som den første samiske organisasjonsdannelsen i Norden. Foreninga utga den samiske avisen Sagai Muittalægje i perioden 1904-1911 hvor Anders var redaktør. I 1912 skrev Anders Beaiveálgu (Dagen gryr), den første samiskspråklige romanen.

Larsen skrev også Om Sjøsamene/ Mearrasámiid birra, som ble utgitt posthumt av professor Just K. Qvigstads. Boka er en enestående dokumentasjon av samiske tradisjoner og språk i en tid med store omveltninger. Kvæningen, folket og dialektene her står sentralt i boka.

Noen kilometer innenfor Seglvik ligger tuftene etter Anders Larsens barndomshjem. Området preges av rik vegetasjon på sommerstid, men det er fremdeles mulig å se tuftene etter hus og det som trolig er en fjøsgamme på stedet.



Hustuft etter bolighus på hjemstedet til Anders Larsen. Foto: L. Brekmoe



Minnesteinen for Anders Larsen ble satt opp i Seglvik for å markere Kvæningen kommunes 150-års jubileum. Foto: L. Brekmoe



Innervika sett fra sør. Foto: L. Brekmoe



Fjøsgamme med tydelig markerte voller. Foto: L. Brekmoe

FORMIDLING AV SJØSAMISK BYGGESKIKK



Formidlingsskilt og rekonstruert gamle på Olgolaneset. Foto: L. Brekmoe

Vi har ikke bevarte gamlebygninger fra før krigen i Kvænangen, men det har blitt rekonstruert sjøsamiske gammer på to steder i kommunen; i Espenesbukta på Spildra og på Olgolaneset ved Nordstraumen. Disse har en stor verdi for formidlingen av sjøsamiske byggetradisjoner.

Gammene er i bealjekonstruksjon og er bygget av lokalt tilgjengelig materiale (treverk, never, torv og stein.) Gammene er basert på en utgravd gammetuft på Spildra, nærmere bestemt tuft 1 på Vapsgedden på Spildra som ble utgravd sommeren 1995 av Sven Erik Grydeland.

VERNEVERDI OG TILTAK, SJØSAMISKE KUTLURMINNER

SPITTÁ/SPILDRA

Spittá/Spildra er definert som et nasjonalt viktig kulturlandskap gjennom oppføringen i KULA-registeret sammen med Skorpa og Nøklan. De aller fleste kulturminnene langs kulturstien er allerede automatisk fredete kulturminner og strekker seg over en flere tusen år lang historie med bosetning. Kulturminnene fra nyere tid bidrar også til fortellingen om sjøsamenes historie, og samlet sett er kulturmiljøet på Spildra unikt.

INNERVIKA, SEGLVIK

Siden dette dreier seg om samiske kulturminner som er eldre enn 1917, skal registreringene føres inn som automatisk fredete kulturminner (Innervika var ikke registrert i Askeladden fra tidligere). Vi vil likevel fremheve stedet som viktig for Kvænangen kommune på grunn av Anders Larsens betydning for det samiske språk og ikke minst kunnskapen om sjøsamene i Kvænangen. Fødestedet hører også naturlig sammen med minnesteinen som ble avduket i forbindelse med 150-årsjubileet.

Området har høy formidlingsverdi, også siden stien man følger for å komme til Innervika går gjennom et område rikt på ulike kulturminner fra yngre steinalder frem til moderne tid. Det bør vurderes hvorvidt dette kan etableres som en kultursti med tilrettelagt informasjon som for eksempel er digitalt tilgjengelig.

REKONSTRUERTE GAMMER

Gammene har ingen verneverdi i seg selv siden de er rekonstruerte eksempler på en tidligere byggeskikk. Deres formidlingsverdi er imidlertid høy, og de er steder som aktivt kan brukes i formidling av både byggetradisjoner og sjøsamisk levesett.

TILTAK

- Alle kulturminner langs kulturstien på Spildra og de på Anders Larsens fødested i Innervika legges inn som kommunalt listeførte kulturminner i Askeladden.
- Spildra legges inn som hensynssone c) ved rullering av arealplan med bakgrunn i definisjonen som KULA-landskap (kulturlandskap av nasjonal interesse). Det utarbeides antikvariske retningslinjer for området i samarbeid med Troms fylkeskommunes kulturvern avdeling og Sametingets kulturvern avdeling.
- Det inngås dialog med Nord-Troms Friluftsråd for vurdering av innlemmelse av stien mellom Segvik og Innervika som en del av Ut i Nord-nettverket.

4.2 Kvenske kulturminner



En av de vi finner i kildene er Henrik Thomassen Qven (f.1688) som slo seg ned ved Virranmokka/Lillestraumen sammen med sønnen. Stedet er i dag fraflyttet, men brukes flittig som fritidsbolig. Foto: L. Brekmoe

Man tror at navnet Kvænangen, som er gammelnorsk og minst 1000 år gammelt, kommer av at det ofte var kvener i området. I Ottars beretning fra år 890 berettes det at «kvænene kom over fjellet og herjet på nordmennene som for forbi». Man tror dette dreier seg om en folkegruppe som gikk under navnet «kainulaiset» og var bosatt i de nordøstlige delene av Bottenvika. Både arkeologiske og skriftlige kilder tyder på at kontakten med øst er utbredt, og det er ikke usannsynlig at både handel og fiske har ført til at kvenene har kommet til Kvænangsområdet på kortere eller lengre opphold lang tid før man ser utviklingen av en fast bosetting.

Den første fastboende, kvenske befolkningen i Kvænangen er dokumentert i skriftlige kilder fra 1700-tallet. Disse kom i hovedsak fra Tornedalen og bosatte seg i jordbruksområder i Porsanger, Nord-Troms, Balsfjord og Vest-Finnmark. Da Major Schnitler og grensekommisjonen besøker Kvænangen i 1743, opplyser han at det er kommet fire kvener fra Tornedalen til Kvænangen på grunn av hungersnød og sult. Kvensk bosetting finner vi blant annet på Skorpa og Spildra, men det er i første rekke i indre Kvænangen kvenene rydder seg gårder og slår seg ned.

På 1800-tallet kom en ny bølge med kvener til Kvæningen, særlig gjaldt dette mennesker som søkte seg jobb i gruvene. Noen av disse hadde med seg både husdyr og familier, og flere ble også igjen også etter at gruvedriften tok slutt (se kapitlet om gruvedrift under).

I dag omfatter begrepet «kven» alle med finsk språk- og kulturbakgrunn og deres etterfølgere som har kommet til Nord-Norge før 1945. Definisjon baseres på folkets selvidentifikasjon, altså hvordan de oppfatter seg selv. Kvenene er offisielt anerkjent som nasjonal minoritet i og med Stortingets ratifikasjon i 1998 av Europarådets rammekonvensjon for beskyttelse av nasjonale minoriteter.

Som kjerneområde for kvensk bosetting med en sterk kvensk identitet også i dag, ønsker Kvæningen kommune å prioritere en bevaring av kulturminner som forteller kvenenes historie.

KVENSKE KULTURMINNER

Kvenske kulturminner er uten et formelt vern i lovverket, og det har i liten grad blitt gjennomført systematiske registreringer. Blant de tidligere registrerte, nyere tids kulturminner i Askeladden var det kun registrert tre tjæremiler og en gammetuft i Kvæningsbotn som var knyttet til det kvenske.

I upubliserte befaringsrapporter finnes det registreringer som ikke er detaljkartfestet, men som, i tillegg til befaringer gjort i forbindelse med planarbeidet, gir et godt bilde av kulturminneforekomsten i Kvæningsbotn. I dalene over Kvæningsbotn finner vi tallrike spor etter gammer, tjæremiler, utmarksslåtter og veianlegg som viser den allsidige ressursutnyttelsen til folket i indre Kvæningen. I tillegg er fem av omlag 13 bygninger som overlevde nedbrenninga under 2. verdenskrig i dette området. Det er viktig å understreke at området også har vært brukt av nordmenn og samer, men at den kvenske kulturhistorien og ressursutnyttelsen særlig kommer til syne i Kvæningsbotn.

I den følgende gjennomgangen vises et utvalg av registrerte kulturminner. Kulturminnene er kartfestet i Vedlegg 2, detaljkart kvensk kulturmiljø.

GÆRBETHYTTA

I vestenden av Gearbbetjávri som er utløpet til Nordbotnelva ble det i 1915 oppført en tømmerhytte av Statens Skoger. Byggmester var Anders B. Andersen fra Tangnesland. Stua (avbildet til høyre under) er i laftet, høvlet tømmer med stein i grunnmur og saltak med papp. Bygningen måler 6.90m x 4m og har to rom. Den har blitt brukt til alle tider av året av folk som har jobbet med tjærebrenning, vært på jakt, fiske eller bærplukking og skogbruk.

LIMPASTUA

Skogskoie som ble bygget av Hjalmar Jakobsen fra Myrdal i 1920. Limpastua (til venstre under) er bygd av tømmer, rund på utsiden og økset til på innsiden. Stua bestod opprinnelig av oppholdsrom i nordenden og stall i sørenden. Bygningen måler 3.9m x 5.66m.



Gærbethytta (til venstre) og Limpastua. Foto: L. Brekmoe

SLÅTTEMARK

Før krigen var det utbredt bruk av slåttemarker og seterdrift i dalen. Utmarksslåtter ble registrert i forbindelse med undersøkelser tilknyttet regulering/utbygging av Kvænangselva i 1976 på bakgrunn av informantopplysninger. Disse er tegnet inn i vedlagte kartmateriale.



I 1976 ble det registrert en høylæ på flata mellom Ruossabekken og Nordbotnelva. Denne ble ikke gjenfunnet i 2018, men på mindre flater er gressveksten på tidligere utmarksslåtter fortsatt tydelige. Foto: L. Brekmoe

VEGER

Skogsveier og ferdselsveier finnes det mange av i området. Noen steder har de blitt bygd opp med stein, eller de er ryddet gjennom urer. Disse forteller både om arbeidet som ble lagt ned i å ha gode transportmuligheter og tilgjengelighet, og om betydningen skogens ressurser hadde for befolkningen.



Veien gjennom Gærbikkura bygd av Anders B. Andersen, som også stod for bygginga av Gærbethytta. Veien ble bygd omlag 1915 og går gjennom 200 meter med bratt ur. Foto: L. Brekmoe



Oppmurt vei på sørsiden av Kvænangselva. Foto: L. Brekmoe



Hestevei med en lengde på 50m. Oppbygningen består av flate heller. Dateringa på veien er usikker, men veien er trolig fra slutten av 1800-tallet eller tidlig 1900-tall. Foto: L. Brekmoe

KVÆNANGEN SKOGSSTUER

Kvænangen skogsstuer består av tre bygninger som er bygd på rekke etter kvensk tradisjon. Bygningsmassen har en innholdsrik historie hvor bygninger både har blitt flyttet og har endret funksjon.



Skogsstuene slik de ser ut i dag. Foto: NTRM

Den første av disse, Gammelstua, ble bygd rundt tidsrommet 1880-1890. Ifølge kilder skal byggherren ha vært en kven ved navn Skovberg. Denne ble utvidet med en høylæe rundt 1900 og en annen tømmerbygning, stallen, ble bygd inntil høylaen. Rundt 1910 ble det bygd ytterligere en tømmerbygning, Nystua, som ble bygget til i rekken med de to eldre bygningene. Mellom de tre tømmerbygningene var det høylaer, og anlegget ville vært svært likt det det er i dag.

Under 2. verdenskrig var det mindre aktivitet i dalen og Nystua ble flyttet til NiemenaiKKu nede i Kvænangsbotn. Senere ble den flyttet til Sørfjorden. Da krigen tok slutt ble det på nytt behov for favneved og dermed husly i dalen, og Nystua ble flyttet tilbake.

I 1951 ble stallen tatt ned, reparert og flyttet 20m nærmere elva. De andre ble stående som før. Stallen ble nå bolig for arbeidskarene, Nystua og Gammelstua ble brukt som stall. Skogsstuene gikk ut av bruk som utmarksboliger på 1960-tallet, men på 1980-tallet ble bygningene restaurert og flyttet tilbake til sin opprinnelige rekkeform. I dag eies skogsstuene av Statskog og forvaltes av Nord-Troms museum.

TJÆREMILER

Kvenene hadde med seg kunnskapen om hvordan man utvant tjære fra fururøtter og dette var en viktig inntektskilde for befolkningen i Kvænangsbøtn. Det var et stort behov for tjære, særlig til impregnering av båter og til dels også fiskeredskaper og garn. Tjærebrenning hadde et oppsving i etterkrigsårene i forbindelse med gjenreisninga, men mot slutten av 1960-tallet var det så og si slutt på tjærebrenning i Kvænangsbøtn.

Tjæremilene fremstår i dag som runde nedgravninger som gjerne ligger i en bakkekant slik at man enkelt kunne tappe tjæra ut av mila og ned i tjæretønner via en tapperenne. Det ligger mange tjæremiler i området, og kun et fåtall av disse er registrert. Disse varierer i diameter fra 3m til den velkjente stormila som har en diameter på rundt 20m. Det skal ha tatt tre dager med fyring før det kom tjære ut av stormila, da produserte den så mye at de fylte 330 tønner, i tillegg til en åttring, med tjære.



Stormila, også kjent som verdens største tjæremile, ble bygd i en tid da det gikk sport i å konkurrere om å bygge den største mila. Mila måler 20m i diameter og er 3-4m dyp. Foto: L. Brekmoe



Tjæremile nær Limpastua. Tjæremilene gir gode vekstforhold og er ofte svært gjengrodde. Foto: L. Brekmoe

TUFTER

Spor etter nedfalne koier og gammer er tallrike i disse områdene. I 1976 ble det registrert 21 tufter etter gammer og koier innenfor området som her er definert. Disse kommer i tillegg til hustuftene på Hustomta i Kvænangsdalen. Gammene og koiene ble bygget på privat initiativ og ble benyttet i forbindelse med alle slags aktiviteter i utmarka som jakt, fiske, bærplukking, skogdrift og tjærebrenning.



Gammetuft langs veien til Gærbbethytta. Denne skal ha vært i bruk rundt 1910-1920. Tufta er tydelig markert med kraftige steinvoller som vegger. Foto: L. Brekmoe



Rester etter koi med oppmurt grue som trolig kan dateres til 1800-tallet siden alt tømmeret er hogget med øks. Tufta ligger på nedsiden av veien like ved parkeringsplassen. Foto: L. Brekmoe



Gammetuft med torvvegger like ved en liten tjæremile rett før Lilleøyhompen på sørsiden av Kvænangselva. Tufta er delt i en boligdel og stall. Foto: L. Brekmoe

ØVRIGE KULTURMINNER KNYTTET TIL DET KVENSKE

Utenfor området som er definert som kvensk kulturmiljø, ligger det også to andre kulturminner av betydning for Kvæningen kommune og som kan knyttes til den kvenske historien i området.

NAVITSAGA

I en skogbrukskommune som Kvæningen fantes det minst åtte sager som var i drift frem til tvangsevakueringa høsten 1944. I Navitelva ble det omkring 1913 bygd to vannsager som helt frem til krigen ble driftet samtidig, i konkurranse med hverandre. Alle sagbruk i kommunen ble rasert i forbindelse med nedbrenninga, og etter krigen ble sagene som ble gjenoppbygd motordrevne.



Navitsaga. Foto: Bjørg Abrahamsen.

Utstyret fra den vanddrevne sirkelsaga i Navit ble imidlertid funnet i 1996 av etterkommere etter sagbrukseier Johan Erik Abrahamsen og et restaureringsprosjekt ble igangsatt. Arbeidet ble ferdigstilt i 2001, men det ble i ettertid oppdaget at renna fra fossen til saga må være langt kraftigere siden saga ikke skal ha daglig tilsyn, men være en formidlings-sag som brukes med jevnlig mellomrom.

Hvorvidt saga kan identifiseres som et kvensk kulturminne, er usikkert, men den kan knyttes til det kvenske skogbruket i området og er derfor inkludert i dette kapitlet.

DJUPANVIKHUSET

Bebyggelsen i Djupanvika overlevde nedbrenningen vinteren 1944/45 og ble registrert i SEFRAK-registeret av Kari Digre på 1980-tallet.

På 1990-tallet var bygningene i dårlig forfatning, og i sammenheng med et planlagt gårds-tun i Kvænangsbotn ble våningshuset demontert og flyttet til en tomt nær gjenreisningsgården på NiemenaiKKu (gbnr 33/2). Grunnet manglende ressurser og finansiering, stanset restaureringsarbeidet opp på 90-tallet. I 2018 ble bygningen overført Kvæningen qven og sjøsamisk forening som planlegger å flytte og fullføre restaureringsarbeidet.



Djupanvikhuset i 2017. Bygningen har blitt overtatt av Kvæningen qven og sjøsameforening og skal restaureres. Foto: L. Brekmoe.



Kamlafting er kjent fra hele landet i tillegg til svensk og finsk side av Tornedalen. Den ble først tatt i bruk på 1700-tallet og var da særlig brukt i kirkebygg før den på 1800-tallet ble tatt i bruk i våningshus. Foto: L. Brekmoe

Våningshuset er over to etasjer, med to rom i hver etasje. Det ble oppført i 1922 av Håkon Bless. Huset er i saget tømmer fra Kvæningen og har fine eksempler på kamlaftingsteknikk hvor lafteknutene har blitt kappet av ved vegglivet for å tilpasses utvendig panel. Taket er av dråpeformet lappeskifer. Bygningen er i svært dårlig stand og det sees som veldig positivt at foreninga har tatt over bygningen og skal igangsette restaurering.

VERNEVERDI OG TILTAK

I Kvænangsbotn finner man et høyt antall kulturminner som forteller om befolkningens, og særlig kvenenes, bruk av utmarkas ressurser. Kulturminnene er generelt i god stand, selv om landskapet også her preges av gjengroing. Særlig gjelder dette de tidligere slåttemarkene som er i ferd med å gå tapt.

Et viktig trekk ved området er at det er bevart fem bygninger fordelt på tre ulike lokaliteter. I en kommune hvor nær alle bygg ble brent under krigen, er dette ekstra verdifulle kulturminner som vitner om byggeskikk før krigen. Tufter og tjæremiler er det mange av, og ikke alle er av en slik formidlingsverdi eller tilstand at de burde søkes vernet.

Mange av kulturminnene ligger innenfor Kvænangsbotn og Navitdalen Landskapsvernområde og har dermed en viss beskyttelse av verneforskriftene der. Samtidig er det viktig å ha en løpende dialog med forvaltere av verneområdet og Statskog i arbeidet med kulturminner.

Forslag som overføres til handlingsprogram:

- Alle registrerte kulturminner innenfor det definerte området registreres som kommunalt listeførte kulturminner.
- Gjennom dialog med eier Statskog og forvalter Nord-Troms museum vurdere å søke om en vedtaksfredning av Kvænangen skogsstuer.
- Kunnskapen som er innsamlet i forbindelse med kulturminneplanen overføres til verneområdestyret i Kvænangsbotn og Navitdalen LVO slik at disse kan inkorporere opplysningene i sitt formidlingsarbeid.
- I samarbeid med regional forvaltningsmyndighet, Statskog og Nord-Troms museum utarbeides det retningslinjer for hvordan fremtidig vedlikeholdsarbeid skal ivareta den antikvariske verdien av bygningene, samtidig som de kan brukes aktivt.
- Kulturminner, inklusive utvalgte veier, tufter og tjæremiler langs kulturstien opp Kvænangsdalen defineres som hensynssone c) ved neste rullering av arealplanen. For en oversikt over hvilke kulturminner dette gjelder, se kart i Vedlegg 2.

4.3 Reindriftssamiske kulturminner

Overgangen fra jakt på villrein til tamreindrift har trolig vært gradvis, i Indre Troms har det blitt registrert ildsteder/árran fra 800-tallet som er tolket som tilknyttet tamreindrift. Tamreindrift er imidlertid veletablert på 1500-tallet. Med reinnomadismen oppstår det et skille mellom samer som driver reindrift og de som fortsetter den gamle fangstkulturen, slik sjøsamene i Kvæningen gjorde langt opp i tid.

Tilkomsten av reinnomadisme blir tradisjonelt forklart med nedgang i viltbestanden og særlig villreinen, som følge av jakt og beskatning. Dette «tvang» på det nærmeste fram et nomadiserende tamdyrhold, som baserte seg på å utnytte reinenes naturlige vandringer mellom innland (vinterbeite) og kyst (sommerbeite). Det finnes andre forklaringer på tilkomsten av reindrift, men melking av reinen synes i alle fall å ha vært et viktig element innafor denne driftsformen i den tidligste fasen.

Det er vanskelig å si noe om når de første reinnomadene tok i bruk Kvæningen, men man må anta at det flyttemønsteret man kjenner til fra seinere tid med vinterbeite (vinterboplass) i Kautokeino og sommerbeite (vår-, sommer- og høstboplass) på kysten, også gjorde seg gjeldende i den tidligste fasen.

Området har i de siste 100-200 årene også vært brukt av de samme reindriftsfamiliene (slektene) fra Kautokeino. Den gamle (intensive) driftsformen med døgngjeting av reinen, god utnyttelse av beiteforholdene og samlokalisering av reinflokk og årstidsbosted, har gradvis endra seg til å bli en mer ekstensiv driftsform med basert på større flokker, mindre gjeting og kontroll, og en mer markedstilpassa drift. Ennå fram til før 2. verdenskrig eksisterte den ekstensive driftsformen i noen grad innafor området, og overgangen til dagens motoriserte driftsform skjedde rundt 1970.

Kvæningen har stor betydning for reindriften - først og fremst i sommersesongen. Fra april frem mot slutten av juni kommer reinflokkene fra vinterbeitene rundt Kautokeino til sommerbeitene i Kvæningen. Totalt er det fem reinbeitedistrikt som har sommerbeiter i Kvæningen med 50 siidaenheter/driftsenheter.

Som nevnt er alle samiske kulturminner eldre enn 1917 automatisk fredet. Det er fremdeles relativt få gjennomførte registreringer i fjellområdene, men det planlegges en omfattende registrering av reindriften kulturminner i Kvæningsbotn og Navitdalen landskapsvernområde som vil gi en god oversikt over kulturminnene i tre av reinbeitedistriktene (Spalcá (33), Abborašša (34) og Favrosorda (35a)).

STORSVINGEN

Storsvingen er blitt et landemerke for de som kjører over Kvænangsfjellet. Like etter krigen, tidlig etter at veien over Kvænangsfjellet ble bygd, begynte reindriftsfamilier å bosette seg her. Herfra solgte de suvenirer til turister som stoppet på grunn av utsikten. Stedet har vært kjent som sameleir i NAFs veibøker i lang tid. Senere har suvenirsalgene forflyttet seg til Gildetun på toppen av fjellovergangen, mens jordgammene de benyttet fortsatt står.

Det er seks stående gammer/bealljegoahti i Storsvingen. På 1950- 60-tallet var det ganske vanlig å bygge (firkantede) gammer i bindingsverk andre steder, mens man her har beholdt tradisjonell konstruksjon, samtidig som man har tatt i bruk nytt materiale.



Gammene er spesielle fordi de bruker den gamle bealjekonstruksjonen i kombinasjon med nyere byggematerialer. Gammen måler 5,5 x 5m. Foto: Sametinget.



I dette området ovenfor Storsvingen var det reingjerde og slakteanlegg. Foto: L. Brekmoe



Årran/ildsted i samme område som reingjerdet. Foto: L. Brekmoe

For øvrig dreide mye av tilholdet i Storsvingen seg om reindrifta. Sommerbeiter ble benyttet i dette området. Gjerdeanlegg ble bygd for å merke kalver, slakte rein for peskskinn og salg. Slakting av kalv for peskskinn ble gjort i august, da skinnene har god kvalitet for bruk til pesk. I tillegg ble dagligdagse gjøremål utført. En stor snøfonn på oversiden av svingen fungerte som kjølelager for oppbevaring av mat. Stedet har også tidligere vært brukt som kalvingsområde for rein, da var lavuene til gjeterne i sørenden av Sandnesvannet.

Stedet har vært i bruk gjennom en modernisering i reindriften, spesielt teknologien har endret driftsmønsteret. Da stedet ble tatt i bruk, var reinsdyr transportmiddel på vinterstid, mens bil ble leid inn ved behov på sommerstid. Kløvrein ble brukt tidlig vår og høst. Man hadde derfor behov for mer eller mindre faste bosteder på flere forskjellige plasser.

I tillegg har det blitt registrert fire gammetufter på lokaliteten. Disse er ofte spor etter gammer som har blitt flyttet innenfor Storsvingen.

NAVITDALEN

En tilsvarende gamle står i Navitdalen, nord for Saivva i reinbeitedistrikt Favrosorda (35a). Denne gammen er lagt inn i tiltaksplanen for Kvænangsbotn og Navtidalen LVO, hvor det planlegges en dokumentasjon av gjenoppbygging av gammen.



Gammen i Navitdalen. Foto: Roy Hansen

VERNEVERDI OG TILTAK

Gammene har kulturhistorisk verdi og er verneverdige siden de er bygd på en tradisjonell måte. De er oppført med den tradisjonelle bealje-konstruksjonen, men med nyere byggematerialer. På 1950- og 60-tallene og lenge før, var det vanlig å bygge (firkantede) gammer i bindingsverk andre steder. Det var trolig enklere å benytte rette bjørkestokker og bindingsverk med spiker, enn å lete og bruke bealljit. At man likevel har valgt å bruke tradisjonell byggemetode kan ligge i et ønske om å beholde den tradisjonelle bygningstekniske kunnskapen og utformingen.

Gammenes verneverdi kan anses redusert ved at de er renoverert på en ikke-antikvarisk måte, men formidler allikevel en viktig reindriftssamisk historie fra nyere tid, deriblant turisthandelen.

I forbindelse med vedtatte reguleringsplan for «E6 Kvæangsfjellet, langsiktig løsning» fastslås: «Reinbeitedistriktet har i dag salgsboder i tilknytting til Gildetun. På 80-tallet hadde de sommerboplass ved Storsvingen, og hadde da sine salgsboder der. Det vil være naturlig å flytte noe av denne aktiviteten ned mot Storsvingen igjen når tunnelen i Malingsfjellet etableres. Det vil da være av verdi å ta vare på gammene og andre elementer som ivaretar historikken i området.»

Det må utvikles skjøtselsplaner og skjøtselsavtaler mellom eiere av gammene og aktuelle samarbeidspartnere for Storsvingen. Eierne av de ulike gammene er tilgjengelige hos Sametinget gjennom deres dokumentasjon i forbindelse med reguleringsplanen. Kommunen kan bistå med å finne eventuelle partnere til et slikt prosjekt, for eksempel Naavuona Siida og/eller Nord-Troms museum. Sametinget vil være en viktig kontakt, både med tanke på faglig kompetanse og tilskudd til eventuelle prosjekter.

Planer for en eventuell restaurering og tilrettelegging må skje i samråd med Statens vegvesen slik at eventuelle prosjekter utvikles i tråd med vedtatte reguleringsplan for Storsvingen.

4.4 Moloen i Seglvik



Molo og vorr i Seglvik. Foto: L. Brekmoe

Moloen og vorren ble bygd av Statens Havnevesen og ble påbegynt i 1898 og fullført i 1904. Byggematerialet var naturstein som ble hentet i Steinavær, 200 nautiske mil unna. Nesten alt av arbeidet ble utført for hånd.

På denne tiden var Seglvik et betydelig lokalt fiskevær. I sesongen søkte det fiskere hit fra hele kommunen. De brukte nordlandsbåter, og moloen, eller vorren, er ble bygd med henblikk på å sikre landingsplass for disse båtene. Senere, da motorbåten overtok, utspilte moloen sin rolle, og det ble behov for et nytt havneanlegg.

Moloen og vorren er fortsatt i brukbar stand, men moloen trenger noe reparasjon. De tilhørende steinene er fortsatt intakt og kan fortsatt brukes. Vorren, som er en slags brygge for mindre båter, er fortsatt i meget god stand. I 1909 ble den ytterste del av vorren, hvor betongdekket var ødelagt, dekket med steinheller, som går tvers over; disse er hentet fra et brudd inne i Kvæningen.

Moloen har i nyere tid blitt betydelig skadet av vinterstormer og det er behov for et større restaureringsprosjekt for å sette moloen i stand og forhindre ytterligere forvitring.

VERNEVERDI OG TILTAK

Havna har stor grad av autentisitet. Detaljen med store steinblokker på vorren er relativt sjelden, og som helhet har havna estetisk verdi. Moloen og vorren er et godt eksempel på hvordan slike anlegg ble bygget rundt forrige århundreskifte. Anlegget forteller en historie om driftsformene som tidligere rådet på havet., og om den betydningen Seglvik, som i dag er en utkantsbygd, hadde. Havnene og moloene var selve bærebjelken for fiske langs kysten, og disse var ofte de eneste investeringene som staten gjorde i utkantområdene

Kvæningen kommune overtok vorren og moloen fra Kystverket i 2009. Det er opprettet et fond for restaureringen av moloen, men en fullfinansiering av restaureringsarbeidet er per dags dato ikke sikret.

Seglvik molo og vorr reguleres til hensynssone c) ved rullering av arealplanen og legges inn i Askeladden som et kommunalt listeført kulturminne.

4.5 Krigsminner

De første tyske troppene kom til Kvæningen sommeren 1940. Hovedformålet med styrkene som var utplassert i Kvæningen var å hindre innseiling og ilandsetting langs fjorden, i tillegg til forsvar av den viktige riksvei 50. Utbedring av kommunikasjon og ferdsselsårer var en av de store oppgavene som møtte okkupasjonsmakten i Kvæningen, og en av de første oppgavene var å etablere fergeleie i Sørstraumen. Dette ble senere erstattet med veien som ble bygd rundt Kvæningsbotn. Alt byggearbeide medførte både tvangsarbeide for lokalbefolkningen, men også at et relativt høyt antall fangeleire ble lagt til Kvæningen. Det ble også etablert tre kystbatteri i kommunen som skulle stå for forsvaret av de indre delene av Kvæningen. Disse ble lagt til Storeng, Nordstraumen og Rakkenes.

Det er et stort antall krigsminner i kommunen som i varierende grad er bevart. Dels ble mye ødelagt av tyskerne selv under tilbaketrekkinga, dels har noe blitt sprengt og fylt igjen i etterkrigstid. I dag er den største trusselen mot krigsminner, som for øvrige kulturminner, gjengroing.



Ved enden av Ut i Nord-stien opp Sørstraumdalen ligger restene av en tysk leir som ble anlagt høsten 1944. Her finnes godt bevarte tufter fra finérhytter så vel som brakker, i tillegg til en rekke ovner. Foto: L. Brekmoe

I tillegg til de utvalgte krigsminnene som er definert som verneverdige i kulturminneplanen, er det i forbindelse med planarbeidet registrert krigsminner i Dingalbukta, på Vassnes, i Sørstraumdalen, på Rakkenes og Storeng. Disse legges inn i Kulturminnesøk. Tre av disse lokalitetene ligger langs Ut i Nordstier, og vil enkelt kunne inkorporeres i en digital formidling av kulturminner langs disse stiene.

VEISKARET FANGELEIR

I august 1942 ble 400 norske fanger sendt fra Grini til fangeleire på Kvæangsfjellet for å bygge tretunneler og snøskjermer for å sikre at fjellovergangen forble åpen vinteren gjennom. Vinteren 1941/42 hadde tyskerne hatt store problemer med snørydding. Når fjellovergangen var stengt var landet, da som nå, delt i to, og transport til sjøs ble ansett som risikabelt grunnet faren for angrep fra de allierte.

Det ble satt opp en fangeleir like nord for kommunegrensa mellom Nordreisa og Kvæangen. Denne fangeleiren er den mest kjente av fangeleire for norske fanger i Kvæangen, blant annet fordi maleren Per Krogh satt i fangenskap her og dokumenterte livet i leiren både gjennom memoarer og tegninger. I dag er det imidlertid ingen spor igjen etter fangeleiren.

160 av de norske fangene ble satt i land i Badderen og fraktet opp på Baddereidet, hvor de ble satt i fangeleiren i Veiskaret. Blant fangene var 14 lærere fra Rogaland som hadde motsatt seg medlemskap i NS, omlag 20 avisfolk fra Rogaland og omlag 30 norske jøder. Fangene satt i Veiskaret frem til 10. november 1942, da de ble fraktet sørover igjen. Lokalbefolkningen i Kvæangen bidro sterkt til at det gikk bra med fangene som satt i leiren ved å gi fisk og mat til fangene. Etter at de norske fangene ble sendt tilbake til Grini, ble tyske straffefanger som hadde jobbet med RV50 i Kvæangsbøtn overført fra en fangeleir i ved Perten i Kjækan til Veiskaret.

Fangeleiren

Tyskerne hadde tatt over Vegvesenets brøytestasjon som ligger på østsiden av E6 i 1941, men Vegvesenet fikk beholde verkstedbygget. På denne siden av veien ligger tuftene etter et administrativt bygg, et verksted, en smie, oljelager og garasje. Det lå også en tømmerhytte på tomta. I bakkekantene omkring anlegget ser man fremdeles skytterstillinger ment til bruk i nærforsvar ved eventuelle anlegg.



Tuft etter administrasjonsbygg. Foto: L. Brekmoe Tuftene etter en av brakkene i fangeleiren. Foto: L. Brekmoe

Selve fangeleiren lå på vestsiden av veien. Disse bestod dels av brakker som var hentet fra de nedlagte Middavarre gruver i Burfjorddalen som er omtalt tidligere i kulturminneplanen. I alt ble det bygd fire brakker av lokale arbeidere utkommandert til arbeid under Organisation Todt. To av de fire brakkene var fangebrakker, rundt disse ble det satt opp et piggrådgerde. De to andre brakkene var forbeholdt tyske vaktmannskaper og Organisation Todt.

VERNEVERDI OG TILTAK

Krigsminnene på Baddereidet forteller en viktig historie om motstandskamp og norske fangers skjebne under 2. verdenskrig. Oppholdet til fangene er godt dokumentert gjennom bokutgivelser, intervjuer, artikler og radioprogram. Området er lett tilgjengelig med parkering og formidling på stedet gjennom et skilt satt opp av i forbindelse med prosjektet Krigsminnelandskap Troms.

Tuftene er godt bevarte og gjengroingen i området begrenset. Tiltak i området utover en eventuell videreutvikling av formidling er ikke nødvendig.

Området defineres som hensynssone c) ved rullering av arealplanen og legges inn som kommunalt listeført kulturminne i Askeladden.

KYSTBATTERI, NORDSTRAUMEN/LAVOLLEN

Allerede fra invasjonen av Norge den 09. april 1940 ble en befestning av kystområdene og utbygning av kystartilleriet i Norge prioritert. I 1941 beordret Adolf Hitler bygging av Atlanterhavsvollen, et 2.685km langt forsvarsverk som strakk seg fra Frankrike via Belgia, Nederland og Danmark, videre nordover langs kysten gjennom Norge. Forsvarslinja besto av flere hundre kystbatteri (kystfort) som skulle stoppe en eventuell alliert invasjon, og et viktig ledd i denne linja var "Festung Norwegen". På det meste fantes det over 300 kystbatterier i Norge.

HKB 37/971 Nordstrømmen tilhørte Artillerigrupen Alta, og sorterte inn under Artilleriregiment 971. Hensikten med befestningene i Kvænangen var å hindre allierte muligheten til å ta seg langs Rv 50 (nå E6) til Alta, i tillegg til å bevokte innseilingen inn Kvænangsfjorden. Batteriet dannet en indre forsvarslinje sammen med batteriene på Storeng og Rakkenes bak kystbatteriet på Engnes på Skjervøy.



Tyskerne fjernet selv store deler av kystbatteriene og utstyret når de trakk seg tilbake fra området i januar 1945. I dag fremstår de fleste krigsminnene derfor som groper og grøfter i terrenget, dette gjelder særlig i de områdene hvor det ble benyttet lite betong i konstruksjonen. Foto: L. Brekmoe

Batteriet var sannsynligvis ikke av de mest betydningsfulle i «Festung Norwegen», etter den sparsomme befestningsinnsatsen å dømme. Det er brukt lite betong og det ser ut som mesteparten av dekningsrom og løpeganger har vært tømmerforsterket.

Det er sprikende kilder til hva hovedskytsene til batteriet besto av. Etterretningsrapporter fra 1943 tilsa 6 stk. 105mm kanoner fordelt på to batterier. Lokaliteten strekker seg fra dagens E6 og består blant annet av rester etter artilleristillinger, skyttergraver, dekningsrom og forlegningsbrakker. Batteriet ble evakuert i januar 1945.

VERDIVURDERING OG TILTAK

I Kvænangen har det vært militært viktigere kystbatteri, men HKB 37/971 Nordstrømmen ligger i et område hvor det allerede finnes tilrettelegginger for formidling, blant annet gjennom gammene Naavuona siida, og de bevarte krigsminnene er representative for type krigsminner man finner ved kystbatterier.

Batteriet forteller en viktig historie om «Festung Norwegen» og betydningen av RV50 (dagens E6) for tyskerne. Batteriet må først og fremst sies å ha en lokal betydning da det regionalt finnes flere langt bedre bevarte kystbatterier i Nordreisa, Skjervøy og Kåfjord kommuner.

Krigsminnene på selve neset er godt synlige, men sporene etter forlegningen ligger i et område som i dag preges av sterk gjengroing. Dersom disse skal gjøres tilgjengelig for formidling, er det nødvendig med rydding av skog og vegetasjon. Det vil også være nødvendig med en detaljregistrering av området for å få en fullstendig oversikt over krigsminnene.

Tiltak:

- Et avgrenset område på Olgolanaset reguleres til hensynssone c) ved neste rullering av arealplanen på bakgrunnen av krigsminner. Dette må komme i etterkant av en detaljregistrering av krigsminnene.
- Det utarbeides en formidlingsplan i samarbeid med Gammene Navuona Siida AL og Nord-Troms museum som inkluderer både den sjøsamiske historien og krigshistorien, som museet har et ansvar for å forvalte.

EVAKUERINGAS MINNER

Da ordren om å evakuere nådde Kvænangsværingene i november 1944, valgte flere hundre mennesker å unndra seg evakueringa ved å gjemme seg i gammer og huler. De aller fleste trodde krigen snart skulle være over og at oppholdet hjemmefra skulle bli relativt kortvarig. Totalt var det folk, i kortere og lengre perioder, på 29 ulike steder i Kvæningen, i indre deler av fjorden, på øyene Skorpa og Spildra og i Kvænangsbøtn. Totalt kan det være så mange som 300 mennesker som unndro seg evakueringa, men flere ble oppdaget og ble sendt fra Kvæningen ved senere anledninger. Skjebnen til disse menneskene og stedene de gjemte seg er grundig beskrevet i Jan Isaksens bok «Krigsminner i Kvæningen». Noen av disse stedene har også blitt registrert og kartfestet.



På Øra under Jøkelfjordbreen gjemte det seg bortimot 70 mennesker. Tyskerne hadde stor respekt for breen på grunn av faren for kalving, og kom derfor ikke inn Isfjorden. De som holdt til her ble oppdaget i januar 1945 og evakuert sørover. Like etter kalvet isen og knuste boplassene de hadde brukt
Foto: L. Brekmoe

De fleste stedene folk gjemte seg ligger, naturlig nok, vanskelig tilgjengelig. Dette gjelder blant annet Steinneshula på Skorpa og Tauselvhula innenfor Seglvik. I Jøkelfjord gjemte folk seg på flere steder, blant annet i Innervika og på Øra og ved Tennsteinen under Jøkelfjordbreen.



Denne hula som ligger opp mot Vardkammen i Jøkelfjord var gjemmested for Anne og Lasse Boberg og deres tre barn. For å komme ned i hula måtte man klatre ned en stige. Stedet var ikke egnet for opphold over tid, og de flyttet senere over fjorden til Tverrfjorden, hvor andre hadde gjemt seg. Foto: L. Brekmoe.



Tauselvhula innenfor Seglvik er en vanskelig tilgjengelig lokalitet som bare kan nås sjøveien. I hula, som er over hundre meter dyp, gjemte det deg 25 mennesker fra november til midten av desember 1944. De bygde hytter inne i selve hula som de bodde i. Det val alltid noen som holdt vakt ved å gjemme seg bak den markante steinen som står foran huleinngangen. Foto: L. Brekmoe

VERDIVURDERING OG TILTAK

Evakueringa og fortellingene til de som gjemte seg bort er noen av de viktigste fortellingene vi har fra krigen. De fleste av disse fortellingene er knyttet til lokaliteter der alle fysiske spor i dag er borte, eller de er knyttet til geologiske formasjoner som huler og hellere. Deres verneverdi ligger først og fremst i historiene til de som gjemte seg, og det vurderes som liten sjanse for at disse stedene skal gå tapt gjennom utbygging eller lignende aktiviteter. Den største trusselen mot evakueringas minner må derfor sies å være glemsel.

Det foreslås at det inngås et samarbeid med Nord-Troms museum for å sørge for at disse fortellingene formidles digitalt og gjerne gjennom stedfesting til kart.

4.6 Gjenreisningsbebyggelse

Gjenreisninga har med rette blitt kalt et hamskifte i Nord-Troms. Over århundrer hadde bebyggelsen i Kvæningen utviklet seg organisk, i møtet mellom norske, kvenske og samiske byggeskikker. Med nedbrenninga mot slutten av krigen, gikk disse uttrykkene for mangfold og kultur tapt, og ble erstattet med en arkitektur som fokuserte på rasjonalitet, funksjonalitet og ensretting.

Like etter at krigen var over, begynte planlegginga av gjenreisninga av Nord-Troms og Finnmark. Gjenreisninga ble sett på som en av de viktigste nasjonale oppgavene etter krigen. Det overordnede ansvar for byggevirksomheten lå hos Finnmarkskontoret, mens det ble opprettet arkitektkontor i distriktene som sammen med byggekantor i kommunene bistod befolkningen i gjenreisninga.

Med gjenreisninga ønsket myndighetene å modernisere bebyggelsen i nord, særlig gjaldt dette bolighusene. Det ble derfor utviklet typetegninger ved arkitektkontorene som tilsvarte en definert standard, og disse typetegningene er en stor del av årsaken til at gjenreisningsbebyggelsen fremstår som ensartet.

Endringer i tegninger måtte søkes godkjent av arkitektene og det ble gjennomført nøye kontroller av ferdigstilte hus. For folket i Nord-Troms og Finnmark, som alltid hadde vært vant til å klare seg selv, var det vanskelig å forholde seg til arkitekters og myndigheters inngripen i hvordan hjemmene deres skulle utformes. I Kvæningen kommune ble det oppført omlag 650 bygninger i forbindelse med gjenreisninga (1945-1960). Dette tallet inkluderer også offentlige bygg. Arkivet for gjenreisninga i Kvæningen befinner seg ved Interkommunalt Arkiv Tjeneste (IKAT) i Tromsø, hvor det er mulig å studere mappene til de ulike bygningene.

Gjenreisningsbebyggelsen forteller dels en viktig historie om arkitektur og bebyggelse i en gitt epoke i vår historie, men den representerer også på mange måter den endelige fornorskninga av samer og kvener i området. Gjennom typetegninger utformet av myndighetene og en stor grad av ensretting, forsvant også uttrykkene for kultur og identitet som tidligere tiders bygninger hadde representert.

I dag har de aller fleste gjenreisningshus som fortsatt er i bruk blitt modernisert, ofte med påbygg. På 1990-tallet gjennomført Riksantikvaren en registrering og verving av bygninger fra 1900-tallet som ble ansett som representative for ulike byggestiler. Gjennom dette arbeidet ble gjenreisningsgårdene på NiemenaiKKu i Kvænangsbotn og Slettnes i Jøkelfjord vedtaksfredet. Som vedtaksfredete bygninger er både Slettnes og NiemenaiKKu under Riksantikvarens forvaltningsansvar. Etter tidligere å ha vært anlegg under Nord-Troms museum, er både Slettnes og NiemenaiKKu i dag i privat eie.

**Bygninger som ble ødelagt i Kvænangen
under nedbrenningen:**

454 våningshus
392 fjøsbygninger
216 sjøhus/naust
31 pakkhus/brygger
16 kaier
9 sagbruk
6 skoler
5 offentlige badstuer
3 bedehus
8 nothjeller
7 forretninger
8 kombinerte forretninger og fiskebruk
1 fiskebruk
1112 andre småhus

Bygninger som ikke var brent:

Hytte ved revefarm, Rødøya
Mannskarvika - bebyggelse inkl. 3 boliger
Djupanvika - bebyggelse
Prestla - bolighus skadet, ikke nedbrent
Kirka på Skorpa
Rødberg, bolighus og fjøs
Gærbet, tømmerkoie
Limpa, tømmerkoie
Dalstuene, to tømmerkoier
NiemenaiKKu, tømmerkoie

GJENREISNINGA PÅ SKORPA-NØKLAN

I forbindelse med forvaltningsplan for Skorpa-Nøklan landskapsvernområde ble det gjennomført en registrering av gjenreisningsbebyggelsen på begge øyene. Både Sametinget og Troms fylkeskommune konkluderte med at alle stående bygninger fra før 1960 på øyene bør defineres som verneverdige:

«Bygningene defineres som typiske gjenreisningshus og fremstår som lite endret etter oppføringstidspunktet. Gårdstunet består typisk av ei båtstø, et naust og ganspill nede ved sjøen. Selve tunet består av våningshus, fjøs og et eller flere uthus. Sommerfjøs er plassert ved utmarksgjerdet og det finnes også melkekjølere og brønner.»

På de fleste gårdene har bygningene vært i bruk til fritidsformål etter fraflyttinga. Dette gjelder i hovedsak våningshusene, men også enkelte fjøsbygninger. Våningshus er i relativt god stand, men fjøsbygninger og uthus generelt er i dårlig stand.

Totalt ble det registrert 17 gjenreisningsgårder med én eller flere bygninger.



Bolighus av typetegning C20 og fjøs av type U3 på Amorsletta, Skorpa. Typetegningene omfattet også uthus og fjøsbygninger. Den mest brukte typen var U3, som vises på bildene fra Amorsletta og Skjærnes, Skorpa. Fjøset var beregnet å passe til tre kyr, en hest og en del sauer, som var et gjennomsnittlig husdyrhold i Nord-Troms og Finnmark på denne tiden. Foto: André Nilsen, Sametinget

VERNEVERDI OG TILTAK

I 2004 ble øyene Skorpa og Nøklan i tillegg til de to holmene Høyholman vernet som Skorpa-Nøklan landskapsvernområde. Bebyggelsen på både Skorpa og Nøklan ansees å ha høy verdi som representanter for den karakteristiske gjenreisningsbebyggelsen i Nord-Troms og Finnmark.

I forbindelse med Troms fylkeskommunes registreringer på Skorpa og Nøklan og Skorpa-Nøklan Landskapsvernområde ble alle stående bygninger fra før 1960 definert som verneverdige. Både Skorpa og Nøklan inngår i KULA-landskapet (kulturlandskap av nasjonal interesse) i Kvæningen kommune og er av Troms fylkeskommune foreslått som hensynssone c) i kommuneplanen.

Anbefalingene fra Troms fylkeskommune er at vedlikehold av alle bygninger skjer etter antikvariske retningslinjer. Det anbefales omdisponering av eksisterende bygg fremfor nybygg eller hyttebygging. Noen steder anbefales gjenoppbygging på eksisterende murer med tilpassede bygninger. Med unntak av området Småsletta - Smånæssan anbefales ikke nyoppføringer av bygninger der det ikke har stått bygninger tidligere.

Forslag til tiltak:

Ved oppretting av hensynssone c) i kommuneplanen inkluderes retningslinjer for bevaringen av gjenreisningsbebyggelsen jf. anbefalingene fra Troms fylkeskommune.

Stiftelsen Norsk Kulturarvs prosjekt med fokus på fjøsbygninger, som er initiert av Kåfjord kommune, følges opp av Kvæningen kommune, særlig med tanke på informasjonsdeling med eier av relevante bygninger.

Informasjon om vedlikehold av gjenreisningshus blir gjort tilgjengelig via kommunens nettsider, deriblant SINTEFs rapport om gjenreisningshus i Nord (2018).

4.7 Gruvedrift

Allerede i 1743 ble det rapportert om malmforekomster i Kvæningen, men det skulle ta nærmere 100 år før disse funnene resulterte i næringsrettet gruvedrift. Industriforetaket Quenangen Mining Association ble opprettet av engelskmannen John Rice Crowe sammen med kjøpmenn fra Hammerfest og Tromsø.

Den første gruen, Edwards Gruve, lå ved Kjækanelva noen kilometer fra selve Kjækan. I Kjækan ble det oppført utskipningskai, lager og boliger, og etter hvert fantes det både krambod og skole. Malmen i Kjækan var rik, men lå svært ujevnt i fjellet. I tillegg bød transport- og fraktmulighetene på utfordringer og høye kostnader. Nedgang i malmforekomstene og usikre konjunkturer utover 1860- og 1870-tallet førte til at gruvene i Kjækan ble nedlagt i 1878.

I 1903 kom gruvedriften i Kvæningen under A/S Sulitjelma noe som førte til stor virksomhet av skjerping og bygging, særlig ved handelsstedet Badderer hvor det ble bygget landkai og direktørbolig. Fra Badderer ble det anlagt vei og telefonledning, og ved Cedars gruve ble det bygd

ingeniørbolig, stigerbolig, kontorbygning og maskinhus. I 1904 var det 76 ansatte, men allerede året etter ble feltet oppgitt og frem til 1909 bestod driften av nedfrakt av malm og begrensede undersøkelser. Driften ble nedlagt som ulønnsom i 1910.

Omtrent på samme tid som det ble stans i gruvedriften i Badderen, ble det igangsatt drift i Middavarre. Kobberfunn i området ble gjort av en fastboende oppsitter i Kvæningen som var på bjørnejakt i 1901. I 1906 ble det igangsatt drift ved A/S Nedre Middavarre Kobberfelte og i perioden 1909 - 1920 var det periodevis arbeidet i feltet med 2 til seks menn. I 1937 tok aktiviteten seg betraktelig opp og det ble brutt ut 4000 tonn jernmalm. I prøvedriftsperioden i 1938 var 58 menn sysselsatt i gruvene.

På grunn av tidsbegrensninger ble det ikke gjennomført befaringer av gruveområdene over Kjækan og Badderen i forbindelse med kulturminneplanen.

Det ble imidlertid gjennomført befaringer på Middavarre i Burfjorddalen. Middavarre ble befart sommeren 2018 og det ble påtruffet en svært stor mengde kulturminner tilknyttet gruvedriften fra 1930-tallet spesielt.

Gruvedrifta representerer en spennende tid med store omveltninger for bygdesamfunnene i Kvæningen. Det førte til seg en relativt stor arbeidsinnvandring, og når gruvene ble nedlagt, slo en rekke av arbeiderne og deres familier seg ned i Kvæningen for godt. I tillegg medførte det stor utbyggingsaktivitet i Kjækan og Badderen, blant annet. For mange av de som arbeidet i, eller i tilknytning til gruvene, var dette det første møtet med lønnet arbeid. Det er viktig at denne historien bevares for fremtidige generasjoner.

Her presenteres et representativt utvalg av kulturminnene som ble registrert i 2018, en detaljert oversikt over enkeltminner foreligger i kart og tabell i planens vedlegg. I hele området ligger det en rekke andre kulturminner og gjenstander, en detaljregistrering av området for å skaffe en skikkelig oversikt over omfanget er nødvendig.

VEIANLEGG

Veien ble anlagt i 1938 og er fremdeles svært godt bevart, særlig opp til Storskjæringa. Fra Storskjæringa og opp på fjellet er veien noe smalere, men fremdeles i god stand. Veien er stedvis bygget opp med flate heller.



Utsyn ned mot Storskjæringa på vei opp mot Middavarre. Veianlegget går helt ned til Kvænangselva og er svært godt bevart. Foto: L. Brekmoe.

TUFTER

Det ble registrert en rekke tufter tilknyttet gruvedrifta. De først ligger på nordsiden av Storelva, rett før veien krysser elva innerst i Burfjorddalen. Den ene av tuftene her er etter direktørboligen på sørsiden av veien. mens det også ble registrert to mindre tufter på nordsiden av vegen som kan være fra driftsbygninger. Området preges av gjengroing, men grunnmurene, som er av betong, er godt synlige.

Tufter etter brakker til gruvearbeiderne ble registrert på to ulike lokaliteter; den ene i nærheten av Kula, hvor det også ble registrert flere gruvesjakter. De andre brakketuftene lå oppe ved Storskjæringa, hvor det ble registrert totalt 2 større brakketufter og en mindre bygning. Felles brakketuftene er at de har grunnmurer av stein og nedgravd jordkjeller med steinvegger i tufta. Brakkene er rektangulære i formen og måler omlag 15m x 8m.



Tuft etter brakkebolig i nærheten av Kula. Disse ble tatt ned og flyttet til fangeleiren på Baddereidet. Foto: L. Brekmoe



Direktørboligen preges av gjengroing og relativt store bjørketrær har vokst opp inne i selve tufta. Foto: L. Brekmoe

STOLLER OG GRUVESJAKTER

Både ved Kula, Storskjæringa og oppe på Middavarre ble det registrert flere gruvesjakter av varierende dybde. Flere av disse er dagbrudd, det vil si at bruddene er under åpen himmel, men det ble også registrert en rekke dypere stoller.



De aller fleste gruvesjaktene og stollene er i dag fylt med vann. Foto: L. Brekmoe



Hele området preges av de karakteristiske gråbergtippene. Foto: L. Brekmoe

VERNEVERDI OG TILTAK

Gruvedrifta har hatt stor betydning for Kvænangens historie og er en viktig del av vår industrihistorie. Grunnet mengden kulturminner og kravet til ressurser og økonomi i forbindelse med fysiske tilrettelegginger og sikringer, er ikke dette et realistisk mål for kommunen.

Man kan imidlertid nå mange gjennom en digital formidlingsplattform, for eksempel i samarbeid med Nord-Troms museum. Det kan også være hensiktsmessig å søke samarbeid om prosjekter som tar for seg spor etter gruvedrifta sammen med øvrige kommuner som har samme typer kulturminner, så som Nordreisa, Kåfjord og Alta.

Publikum må imidlertid gjøres oppmerksomme på at ferdsel skjer på eget ansvar da mange av stollene og gruvesjaktene er usikre og dermed farlige dersom man er uforsiktig.

Området rundt Storskjæringen har størst verneverdi av kulturminnene i Middavarre og et mindre, representativt utvalg av kulturminnene her foreslås definert kommunalt listeført.

4.8 Kirkestedet Skorpa



Skorpa kirke og kirkegård. Foto: Olav Austlid, Troms fylkeskommune

SKORPA KIRKE

Skorpa ble trolig etablert som kirkested i forbindelse med Thomas von Westens misjonsreiser som fant sted i tidsrommet 1716-1718. Thomas von Westen delte inn aktuelle områder i misjonsdistrikter og etablerte kirker og kirkegårder over hele Finnmark og Nord-Troms. Årsaken til at man tror det har blitt anlagt en kirke på Skorpa er at det har eksistert en alterbok merket «Skorpens kirke tilhørende» som er trykket i København i 1783. Denne alterboken er dermed datert før det første kjente kapellet ble bygget i 1795.

Sistnevnte kapell lå under sognekirken på Skjervøy og ble innviet av sogneprest Angell i 1806. Det er usikkert hvor dette kapellet lå plassert, men trolig lå det i nærheten, eller på samme sted, som dagens kirke. Kapellet blir beskrevet som en tømmerbygning «blot en stue med et kammer til brug for presten, når han oppholdt sig der, 4 gange om året».

Tømmeret ble gjenbrukt under konstruksjonen av Skorpa kirke som ble innviet i 1850 i Vågen. Skorpa kirke var Kvænangen kommunes hovedkirke frem til Sekkemo kapell ble innviet i 1956. Foruten kirka, ble Skorpa fullstendig nedbrent under 2. verdenskrig. Med nedbrenningen forsvant også de som var bevart av de gamle kirkestuene som ble brukt av Kvænavngsværingene under kirkehelger.

Skorpa kirke er ei tømret langkirke med omlag 200 sitteplasser. Utvendig er kirken panelt med reist panel. Som nevnt over ble det brukt endel tømmer fra det gamle kapellet på Skorpa. Det er ikke kjent hvem som var arkitekt til kirken. Opprinnelig hadde kirken torvtak. Dette ble skiftet ut med skifer under en større restaurering i årene 1881-1893. En større reparasjon ble foretatt i 1938 med legging av nytt golv og nye kirkebenker.

Altertavla er et hvitt kors mot sort bakgrunn som stammer fra restaureringen mellom 1881 og 1893. Orgelet i kirka ble innkjøpt fra Rotsund kapell i 1960.

Skorpa kirke blir holdt ved like av Kvæningen kommune ved kirkevergen. Kirkevergen besørger også slått rundt kirka i forbindelse med årlig sommergudstjeneste.

KIRKEGÅRDER

Totalt er det registrert fem kirkegårder på øya. To av disse er i hovedsak basert på muntlige overleveringer.

På 1930-tallet skal det ha blitt pløyd opp hodeskaller på sletta nedenfor Skaret i Vågen. Det fortelles også om en gravplass «nede ved stranden fra karelenes tid», muligens i området kirka ligger i dag. Fra handelshuset i Vågen og oppover snakkes det også om en annen kirkegård, muligens tilknyttet kapellet på slutten av 1700-tallet.

KIRKEGÅRDEN VED SKORPA KIRKE

Kirkegården rundt kirka skal ha vært i bruk i perioden 1853 til 1964. Kirkegården er uklart avgrenset med synlige søkk og forsenkninger i terrenget utenfor de synlige gravene med gravmarkører.

KIRKEGÅRDSVIKA

Kirkegården i Kirkegårdsvika var i bruk i årene 1886-1932. Det var stort sett folk fra Kvæningen som ble gravlagt her, men også noen fra Nordreisa og Skjervøy. Kirkegården er karakteristisk for sin tid. Den er omgitt av stakittgjerde og har en stor andel lokalt utformede gravminner i tre og skifer. I tillegg til frittstående graver som er organisert rekkevis, finnes det et familiegravsted for Giæverfamilien fra Alteidet. Familiegravstedet er avgrenset med et gjerde bestående av runde trestolper og tre rader rundjern



Gravmarkør av stein på kirkegården i Kirkegårdsvika. Foto: L. Brekmoe

Kirkegården har inntil nylig vært preget av gjengroing med tilgroing av krattskog og trær, i tillegg til høyrest grunnvegetasjon sommerstid. Dette har blitt betraktelig forbedret gjennom Fylkesmannen i Troms sitt skjøtelsprosjekt der en god del av krattskogen har blitt fjernet og grunnvegetasjonen fjernet.



Kirkegårdsvika sett fra sjøsiden. Foto: L Brekmoe

SKORPA NYE KIRKEGÅRD

I 1933 ble det opprettet en kirkegård ved Vågehalsen, ved veien som går over øya. Det gamle likhuset fra Kirkegårdsvika ble flyttet til denne kirkegården, og et nytt hus, som fremdeles står, ble bygget like etter krigen. Denne kirkegården har vært i bruk helt frem til nyere tid for begravelser av mennesker med tilknytning til Skorpa.



Skorpa nye kirkegård ved Vågehalsen. Foto: L. Brekmoe

VERNEVERDI OG TILTAK

Skorpa kirke er ett av få bygg som stod igjen etter nedbrenninga, og er i tillegg en viktig markør for betydningen av kirke- og handelsstedet Skorpa før krigen.

Kirkegårdene har gravmarkører som viser en stor variasjon med hensyn til både materialvalg og utforming. Kirkegårdene og gravmarkørene reflekterer tidligere samfunn, sosial status og lokale tradisjoner. Kirkegårdene er automatisk fredete samiske kulturminner.

Skorpa er definert som del av KULA-landskapet for Kvæningen kommune (Kulturhistoriske landskap av nasjonal interesse). KULA-landskapet i Kvæningen er definert til øyene Spildra, Skorpa og Nøklan og er foreslått definert som hensynssone c) i kommuneplanen på grunn av sin kulturhistoriske verdi. Skorpa er også del av Skorpa-Nøklan Landskapsvernområde, hvor kulturminner og kulturlandskap inngår i forvaltningen. Skorpa kirke er en listeført kirke, og er dermed definert som verneverdig, men ikke fredet.

Forslag til tiltak som overføres Handlingsprogram:

- Informasjon som har blitt innsamlet i forbindelse med arbeidet med kulturminneplanen oversendes Landskapsvernområdestyret for Skorpa-Nøklan for inkludering i deres formidlingsarbeid.
- Det gjøres en tilstandsvurdering av Skorpa kirke for å undersøke behovet for vedlikehold av bygget og kostnader tilknyttet dette.



Kvænanen kommune

GÁRGU 8, 9161 BURFJORD

Telefon 77 77 88 00

www.kvanangen.kommune.no