



Saksfremlegg

Utvalgssak	Utvalgsnavn	Møtedato
109/19	Kvæningen formannskap	03.12.2019

MOWI Norway AS - Søknad om dispensasjon fra gjeldende kystzoneplan i Olderfjorden, Djupanvika og et utviklingsprosjekt på "Donut" i Jøkelfjorden ved Saltnes om nye lokaliteter.

Henvising til lovverk:

PBL – Kapittel 19. Dispensasjon

Vedlegg

1 Søknad om dispensasjon fra gjeldende kystzoneplan i Kvæningen

Saksprotokoll i Kvæningen formannskap - 03.12.2019

Behandling:

Tilleggsforslag fra formannskapet: Det bes om at administrasjonen og MOWI går i dialog for å ser på alternative lokaliteter til donuten. Formannskapet er svært positiv til at MOWI går i gang med å prøve ut lukka teknologi.

Innstillingen med tilleggsforslaget fra formannskapet ble enstemmig vedtatt.

Vedtak:

Søknad om dispensasjon fra gjeldende kystzoneplan i Olderfjorden, Djupanvika og et utviklingsprosjekt i Jøkelfjord datert 13.11.2019 legges på høring. Det bes om at administrasjonen og MOWI går i dialog for å ser på alternative lokaliteter til Donuten. Formannskapet er svært positiv til at MOWI går i gang med å prøve ut lukka teknologi.

Administrasjonssjefens innstilling

Søknad om dispensasjon fra gjeldende kystzoneplan i Olderfjorden, Djupanvika og et utviklingsprosjekt i Jøkelfjord datert 13.11.2019 legges på høring

Saksopplysninger

Kvænangen kommune har mottatt søknad om dispensasjon fra Kystsoneplanen.

For tiltak som er i strid med planen er det anledning til å gi dispensasjon, jfr. plan- og bygningslovens § 19. Det kan gis midlertidig eller varig dispensasjon, og det kan knyttes vilkår til en dispensasjon. Saken sendes derfor på høring, jfr. PBL § 19.

Bakgrunn for søknaden:

Mowi Norway AS den eneste oppdrettsselskapet i Kvænangsbassenget, sommeren 2019 fikk selskapet utbrudd av ILA på lokaliteten 10803 Fjellbukt. Mattilsynet fattet vedtak om tømning og brakklegging av lokaliteten og innførte samtidig en bekjempelsessone med minsteavstand mellom berørte lokaliteter på 10 km. Resultatet av dette er at de fleste av lokalitetene i Kvænangen ligger med en avstand på 5 km (som var anbefalt avstand fra mattilsynet da vi lagde kystsoneplan) og at Rakkenes faller inn under regimet i bekjempelsessonen, og Mowi står nå i en situasjon der de ikke har lokaliteter for vår og høst – utsett av laksesmolt 2020.

Konsekvensene av dette er at Mowi, med mindre de får etablert erstatningslokaliteter, vil måtte permittere store deler av arbeidstokken i Kvænangen, De fleste vil ikke ha mulighet til å finne seg arbeid i kommunen. En konsekvens vil da være at de må flytte.

Mowi har bedt om at Mattilsynet gjør en ny vurdering av utvidelsen av bekjempelsessonen, uten at det har ført frem i skrivende stund.

Mowi Norway AS viser til politisk vedtak i kommunestyremøte PS 19/64 der kommunestyret enstemmig vedtar at Kvænangen kommune som arealmyndighet, sammen med Mowi, må se på om dagens lokalitetsstruktur er robust nok ved utbrudd av fiskesykdommer, opp mot de samfunnsmessige konsekvensene man potensielt står overfor.

Dersom vedtaket fra Mattilsynet blir stående slik at konsekvensene for sysselsetting og næringsliv blir så dramatisk som forespeilet ber Kvænangen kommunestyre om at Staten ved regjeringa finner bøtende tiltak i brakkleggingsperioden.

Samt vedtak i kommunestyremøte PS 14/41 der man åpner for lokaliteter i ytre Kvænangen med å vurdere konsekvensene.

Og med det som bakteppe søker Mowi Norway AS om dispensasjon fra gjeldende Kystsoneplan

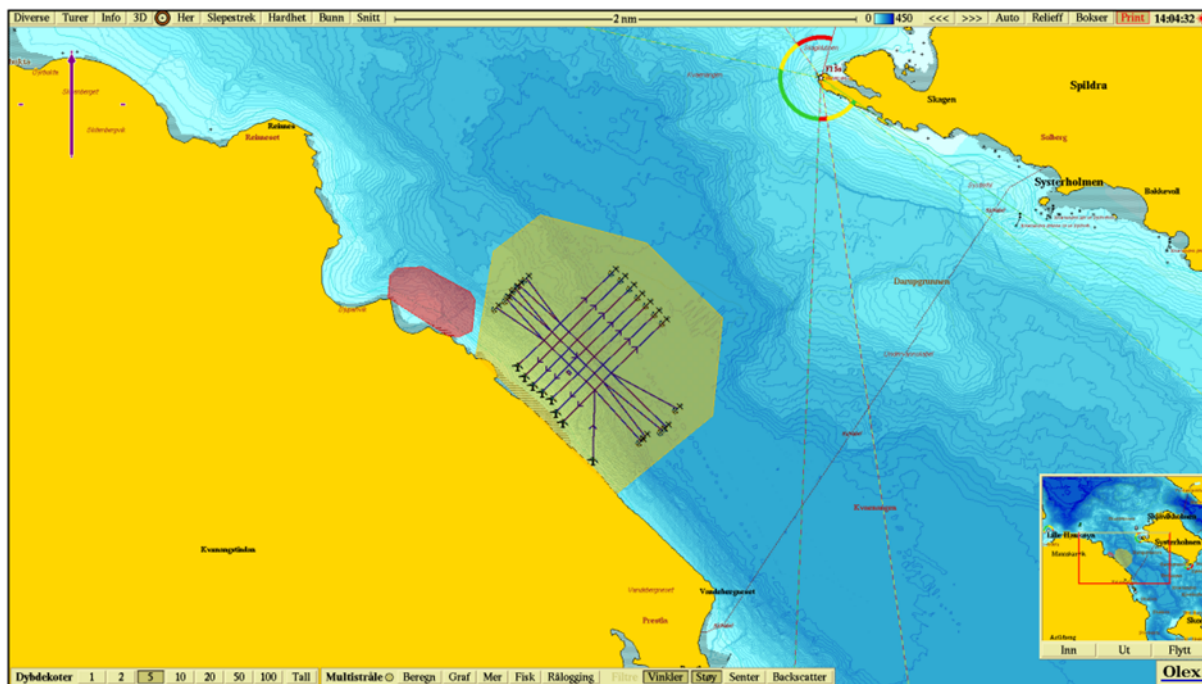
Dispensasjonene er på tre lokaliteter i Kvænangsbassenget:

1. Djupanvika – Vannberget
2. Olderfjorden - Nakkeneset
3. Jøkelfjord – Saltnes

1. Djupanvika – Vannberget.

Djupanvika vil bestå av en fortøyningsrammeverk på ca. 200x600 meter, (120 000 m²). I dette rammeverket vil Mowi plassere ut 12 stk. 160 m plastringer, med noteposer og lodd. (Areal av 12 stk. ringer i overflaten er ca. 94 200 m²). Det vil også plasseres ut en fôrflåte ved lokaliteten. (Typisk areal fôrflåte er ca. 300 – 450 m²).

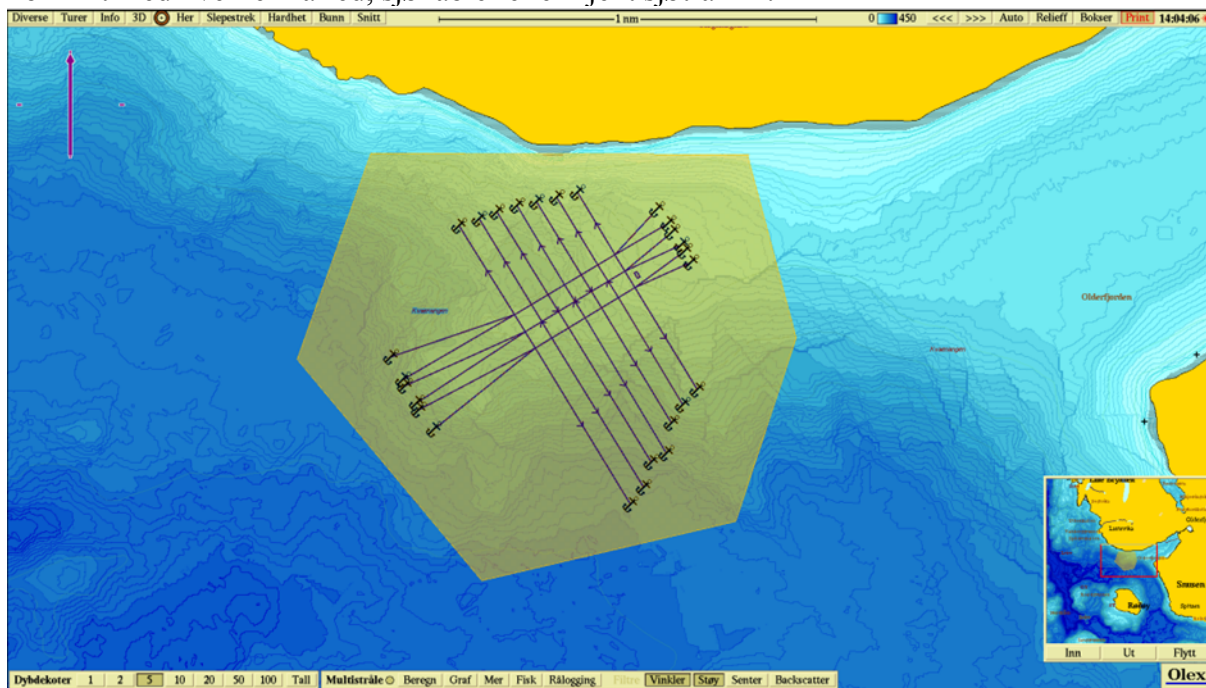
Anlegget Djupanvika ligger mot land på vestsiden av Kvænangen. Planlagt plassering av anlegg er ikke i konflikt med hverken farled, sjøkabler eller kjent sjøtrafikk.



2. Olderfjorden – Nakkeneset

Olderfjorden vil bestå av et fortøyningsrammeverk på ca. 200x600 meter, (120 000 m²). I dette rammeverket vil vi kunne plassere ut 12 stk. 160 m plastringer, med notpose og lodd. Mindre endringer kan tilkomme. (Areal av 12 stk. ringer i overflaten er ca. 94 200 m²). Det vil også plasseres ut en fôrflåte ved lokaliteten. (Typisk areal fôrflåte er ca. 300 – 450 m²).

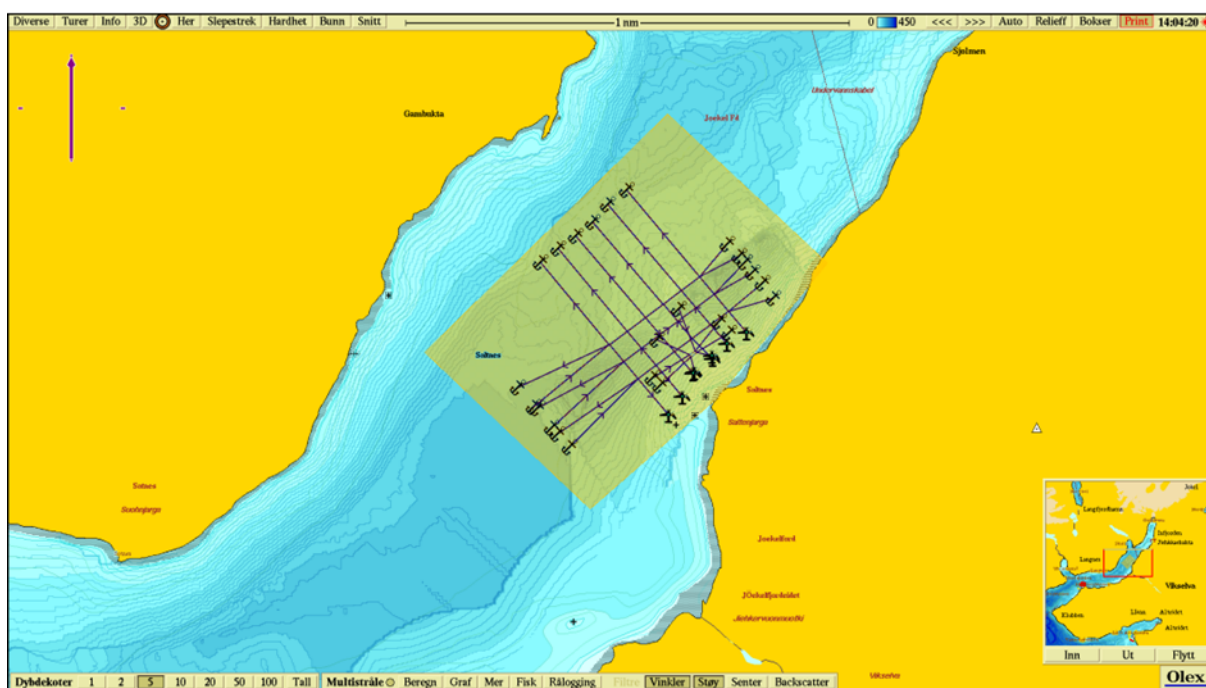
Olderfjorden ligger mot land på østsiden av Kvænangen. Planlagt plassering av anlegg er ikke i konflikt med hverken farled, sjøkabler eller kjent sjøtrafikk.



3. Jøkelfjord – Saltnes

Jøkelfjord vil kunne være en optimal plassering for utviklingsprosjektet som Donut er, siden området er mindre værmessig eksponert enn andre lokaliteter i Kvænangen. Lokaliteten vil bestå av et fortøyningsrammeverk på ca. 200x500 meter (100 000 m²). I dette rammeverket vil vi kunne plassere ut 1 stk. Donut, med diameter på 55m og 2 stk. 160 m plastringer, med notposer og lodd. Areal av 2 stk. ringer og 1 stk. Donut er ca. 23550 m². (Plastringene ønskes utplassert for å ha en beredskap i forhold til fiskehelse ved f.eks. teknisk svikt på Donut). Det vil også plasseres ut en fôrflåte ved lokaliteten. (Typisk areal fôrflåte er ca. 300 – 450 m²).

Arealet som omsøkes dispensert er større enn areal, som er nødvendig ved første gangs etablering. Årsaken til dette er at vi ønsker å være fremtidsrettet, ved å ha areal tilgjengelig til å kunne utvide med flere Donuter hvis driften tilsier det, og videre kunne ha muligheten til å etablere et eventuelt visningsanlegg i fremtiden på lokaliteten, avhengig av om prosjektet er vellykket.



Donut – ny teknologi

Mowi har fått tilsagn fra Fiskeridirektoratet på en såkalt utviklingskonsesjon, slik at vi kan etablere et semi-lukket anlegg. Vi har derfor i samarbeid med et firma «ØPD» iverksatt et prosjekt for å utvikle og bygge utviklingsprosjektet Donut.

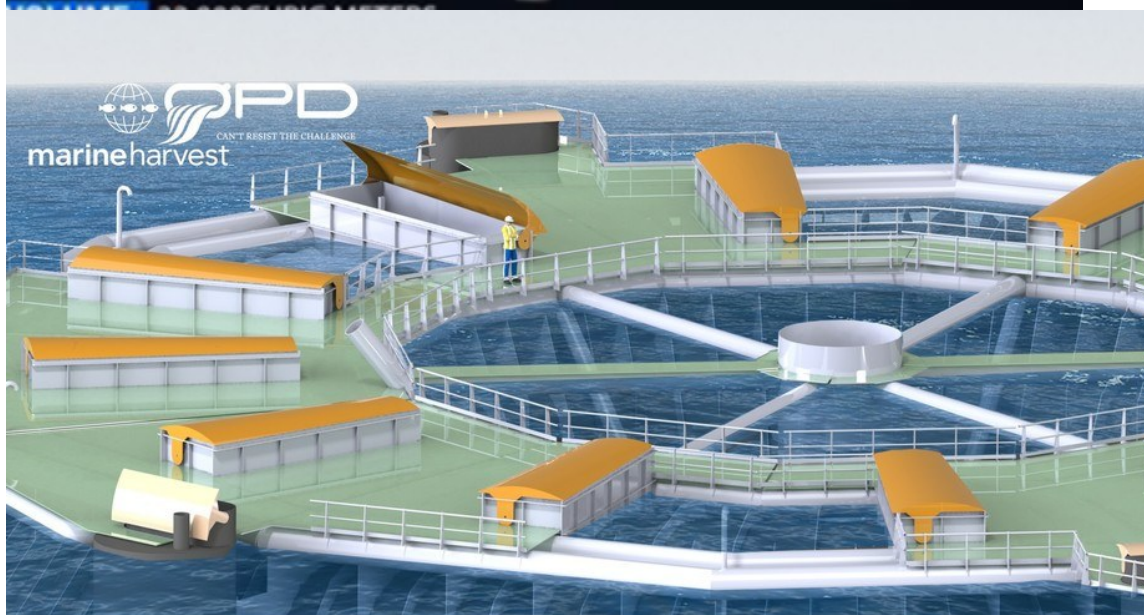
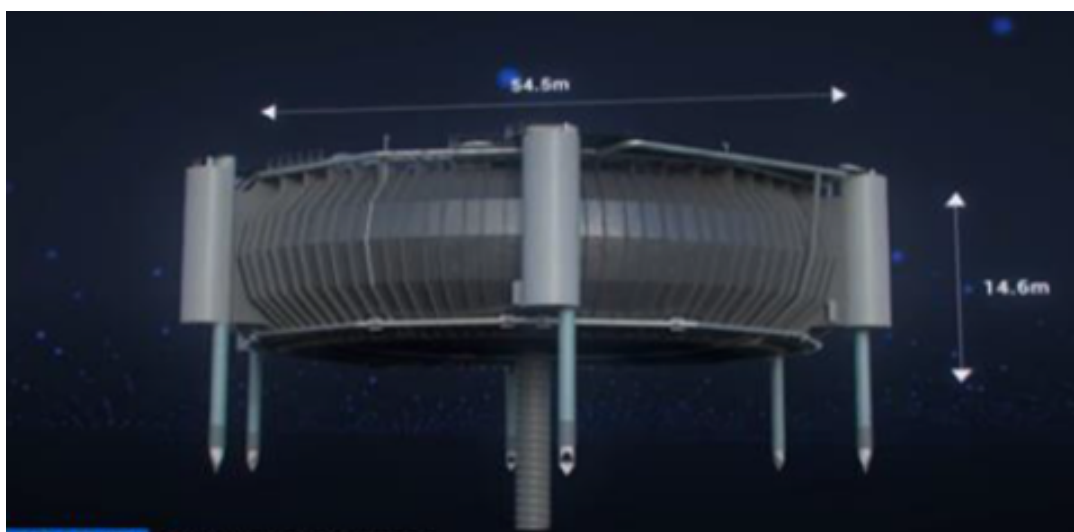
Utviklingstillatelsene er en midlertidig ordning med særtillatelser som kan tildeles prosjekter som innebærer betydelig innovasjon og betydelige investeringer. Formålet er å legge til rette for utvikling av teknologi som kan bidra til å løse en eller flere av de miljø- og arealutfordringene som akvakulturnæringen står overfor, for eksempel ved konstruksjon av prototyper og testanlegg, industriell design, utstyrsinstallasjon og fullskala prøveproduksjon.

Det er Fiskeridirektoratet som tildeler tillatelsene til akvakultur av matfisk av laks, ørret og regnbueørret som skal brukes til utviklingsformål.

Dette er ny teknologi og det er behov for å få testet kapasitet på slikt type anlegg i mindre skala før man eventuelt bestemmer seg for å øke kapasiteten og antallet slike enheter.

Donutens fordel i forhold til konvensjonelle åpne merder, er at man har muligheten til å beskytte fisk i fasen fra 2,5 kg og opp til 6 kg fra lus og sykdom ved å ha kontroll på miljøet fisken oppholder seg i. Nevnte fase er ofte den mest utfordrende med tanke på lus og sykdom. Donut

vil også gi større muligheter til å kontrollere utslipp til miljøet – både i form av næringsalter og eventuell rømming.



Ingen av anleggene som er omsøkt vil være til betydelig hinder for sjøferdse. Det er kun merder, fôrslanger til Donut, eventuelle fôrflåter og bøyer som vil være synlige i overflaten. Rammer og forføyninger senkes under overflaten og forankres på bunn.

Fiskeri

Store deler av Kvænangen og Jøkelfjord er anmerket i kart fra Fiskeridirektoratet som både fiskefelt og oppvekstområde for torsk og reker. Mowi er klar over betydningen området har for fiskeri og vi ønsker å bidra på en positiv måte til sameksistens med andre brukere av fjorden.

Miljø

Mowi er, som alle oppdrettere, fra myndighetenes side underlagt strenge miljøkrav for utslipp til miljø. Dette følger blant annet av utslippstillatelser for hver enkelt lokalitet. Vi er pålagt å følge frekvens for miljøundersøkelser i henhold til NS 9410:2016. Disse utføres av akkreditert leverandør, og rapporteres til myndighetene via Altinn. 92% av alle Mowi sine anlegg er klassifisert med tilstand meget god eller god. Mowi har et mål om at alle våre anlegg skal være ASC-sertifisert innen 2022.

En av fordelene vi håper å få sjekket ut med utviklingsprosjektet og etablering av Donut er at vi kan få bedre kontroll på lusa. Med bedre kontroll vil man kunne redusere antall lusebehandlinger. Hyppige lusebehandlinger er fra Mowi sin side ikke ønskelig siden dette påvirker fiskevelferden og lønnsomhet, samt øker risikoen for mulige utslipp til miljøet. Mowi har utarbeidet en lusestrategi med fokus på forebyggende tiltak som bedre opplæring av personell, økt frekvens på lusetellinger, bruk av luseskjørt mm, for å minske påslag av lus. Det benyttes i stor grad ikke-medikamentell behandling som Hydrolicer og Optilicer, der lusa fjernes mekanisk enten med temperert vann eller høytrykk. Vi benytter oss i liten grad av medikamentell behandling. Bruken av medikamentell behandling, f.eks. hydrogenperoksid, er kraftig redusert de siste to årene (på selskapsnivå redusert med 77% fra 2016-2018). Mowi benytter utelukkende godkjente legemidler ved medikamentell behandling, og vi har gode risikovurderinger før bruk og oppfølging av påvirkning på miljøet etter bruk. Både fiskehelsepersonell og Miljø og Myndighetskontakt er involvert i disse vurderingene.

Ved å etablere et prosjekt med Donut vil vi også kunne få muligheten til oppsamling av næringsalter i form av avføring og fôrrester, og dette avfallet kan brukes av andre aktører i et sirkulærøkonomisk perspektiv.

Mowi har en nullvisjon for rømming, og vi har et velfungerende kvalitets og avvikshåndteringssystem.

Vurdering

Prinsipielt er det uheldig å styre arealbruken gjennom dispensasjoner fra planverket. Kystsoneplan for Kvænangen kommune ble vedtatt 29.04.2015. Kystsoneplan er helt på linje med arealplan på land. (styrende for arealbruken). I planarbeidet med kystsoneplanen i 2013 – 2015 var det satt en linje ved nordspissen av Spildra, der kommunestyret sa at de ikke ønsket lokaliteter på nordsiden av linja. Det ble fulgt i det arbeidet som ble gjort da, men da vedtaket kom, så sa de at ved rullering av kystsoneplan måtte man se på områdene på nordsiden av Spildra, og konsekvensutrede områdene som eventuelt skal utbygges. Det er snart gått 5 år siden kystsoneplanen i Kvænangen ble vedtatt så det er mulig vi må rullere gjeldende plan pga. de endringene Mattilsynet kom med ved siste ILA utbrudd i lokaliteten 10803 Fjellbukta. Sagt med andre ord skjer utviklingen i næringen i en takt som enten påkrever hyppige rulleringer av planverket eller en må gjøre reelle dispensasjonsvurderinger.

I omsøkt lokalitet «**Olderfjorden**» er det registrert i Fiskeridirektoratet sitt temakart følgende tema: Fiskeplasser – passive redskap (garn og line).

Lokaliteten grenser til: Gyteområde, Fiskeplasser – aktive redskap (snurrevad, snurpenot eller rekestrål) og Rekefelt.

I omsøkt lokalitet «**Djupanvika**» er det registrert i Fiskeridirektoratet sitt temakart følgende tema: Fiskeplasser – passive redskap (garn og line). Oppvekst – beiteområde, Fiskeplasser – aktive redskap (snurrevad, snurpenot eller rekestrål)

Lokaliteten grenser til: Låsettingsplasser og Rekefelt.

I omsøkt lokalitet «**Jøkelfjord**» er det registrert i Fiskeridirektoratet sitt temakart følgende tema: Fiskeplasser – passive redskap (garn og line). Fiskeplasser – aktive redskap (snurrevad, snurpenot eller rekestrål)

Lokaliteten grenser til: Gyteområder

PGA. ILA så ligger Djupanvika og Jøkelfjorden i overvåkningssonen dvs. Anlegg med laksefisk i sjø skal minst ha månedlig helsekontroll med prøveuttak egnet til å avdekke eventuell ILA-smitte.

Vi står her ovenfor flere valg, enten å åpne opp for en dispensasjonbehandling/-prosess etter Plan- og bygningsloven § 19-2, avslå dispensasjonene eller dele opp dispensasjonssøknaden slik at man kan dispensere en eller to lokaliteter i påvente av rulleringen av kystsoneplan.

I nærings- og utviklingsperspektiv vil en tilrettelegging gjennom dispensasjonsinnvilgelse kunne skape kommunal merverdi, mens de miljømessige og biologiske hensynene må også belyses grundig. Administrasjonssjefen inviterer derfor i stedet formannskapet til å gjøre en helhetlig og samlet vurdering av saken ved en gjennomgående høring hos sektormyndighetene.