The background of the top section is a dark teal color with a large, abstract, light blue and white graphic element that resembles a stylized 'S' or a wave, curving from the top right towards the bottom left.

Utviklingsanalyse
Kvæningen kommune

Verdal, 3. november 2017

Innholdsfortegnelse

1. Sammendrag	4
2. Metode og gjennomføring	5
<i>Kilder</i>	5
<i>Informasjon og forankring</i>	5
3. Bakgrunn for omstillingen i Kvæningen	6
3.1 <i>Kvæningens omstillingsbehov</i>	6
3.2 <i>Om omstillingsarbeid</i>	6
3.3 <i>Omstilling i Kvæningen – mål og ambisjoner</i>	6
4. Kvæningen i et regionalt perspektiv	8
4.1 <i>Om Kvæningen</i>	8
4.2 <i>Næringsutvikling, attraktivitet og vekstkraft</i>	8
4.2.1 <i>Kommune-NM</i>	8
4.2.2 <i>Utdanningsnivå</i>	9
4.3 <i>Befolkningsutvikling og demografi</i>	9
4.4 <i>Sysselsetting, næringsstruktur og arbeidsledighet</i>	10
4.5 <i>Bo- og arbeidsmarked</i>	10
4.6 <i>Vurdering</i>	11
5. Komparative fortrinn for næringsutvikling i Kvæningen	13
5.1 <i>Produksjonsfaktorer</i>	13
5.1.1 <i>Råstoff og naturressurser</i>	13
5.1.2 <i>Menneskelige ressurser og arbeidskraft</i>	14
5.1.3 <i>Teknologi og kompetanse</i>	14
5.1.4 <i>Kapitaltilgang</i>	14
5.1.5 <i>Nærhet til markeder</i>	14
6. Utviklingsmuligheter rundt eksisterende næringsliv	16
6.1 <i>Næringsmiljø i Kvæningen</i>	16
6.1.1 <i>Industri</i>	16
6.1.2 <i>Handel og tjenesteytende næringer</i>	16
6.1.3 <i>Reiseliv og opplevelsesbaserte næringer</i>	17
6.1.4 <i>Primærnæringer</i>	17
6.1.5 <i>Lokalt nærings samarbeid</i>	18
6.2 <i>Nye næringsmuligheter</i>	18
6.3 <i>Vurderinger</i>	19
7. Kvæningen kommunes rolle som tilrettelegger	21
7.1 <i>Utviklingsbehov i det kommunale servicetilbudet</i>	21
7.2 <i>Kommunal næringservice, næringsbygg og næringsarealer</i>	21
7.3 <i>Utvikling av senterstruktur og kommunikasjoner</i>	22
7.4 <i>Utvikling av en lokal entreprenørskapskultur</i>	22
7.5 <i>Kommunalt omdømme</i>	22

8. Innsatsområder – anbefalinger og prioriteringer	24
<i>Innsatsområde 1 – Opplevelsesnæring</i>	24
<i>Innsatsområde 2 – Attraktivitet</i>	24
<i>Innsatsområde 3 – Utvikling og samarbeid i eksisterende næringsliv</i>	25
Litteraturliste	26
Vedlegg	27
<i>Vedlegg 1. Spørreundersøkelse – spørsmålsstillinger</i>	27
<i>Vedlegg 2. Intervjuguide</i>	28
<i>Vedlegg 3. Oversikt over intervjuobjekter</i>	29
<i>Vedlegg 4. Kvæningen i Kommune-NM</i>	30

1. Sammendrag

Kvæningen kommune har blitt tildelt omstillingsmidler fra Troms fylkeskommune i tre år, med mulighet for forlengelse i tre år til. Bakgrunnen for tildelingen er blant annet en svært høy andel sysselsatte i offentlig sektor (bare 1 av 3 jobber i privat sektor), fallende folketall over mange år og en utfordrende demografi. For å snu trendene skal omstillingsmidlene brukes til å skape arbeidsplasser i privat sektor i Kvæningen og gjøre kommunen mindre avhengig av de offentlige arbeidsplassene.

Denne utviklingsanalysen er utført av Proneo AS på oppdrag fra Kvæningen kommune. Oppdraget har vært å analysere hvilke styrker Kvæningen har for næringsutvikling, hvor utviklingspotensialet for å skape nye arbeidsplasser er størst og gi noen anbefalinger til hvilke strategier Kvæningen bør ha for å få best mulig effekt av midlene. Utviklingsanalysen er en del av kunnskapsgrunnlaget for planverket som skal styre bruken av omstillingsmidlene.

Kvæningen er en kommune rik på naturressurser. Tradisjonelt har primærnæringene stått svært sterkt, med en tradisjon for å kombinere fiskeri og landbruk. Primærnæringen er fortsatt viktig, men antall sysselsatte i næringene har gått vesentlig nedover.

Å utnytte naturressursene til verdiskaping vil bli viktig for Kvæningen også i årene som kommer. Reiselivet blir pekt som en bransje med stort utviklingspotensial i Kvæningen, både med utgangspunkt i kommunens beliggenhet og naturressurser som kan brukes i reiselivssammenheng. Kommunen har også sterk tilstedeværelse av oppdrettsnæringen og denne har blitt stadig viktigere i den lokale verdiskapingen.

Vi tror det eksisterende næringslivet i Kvæningen har et utviklingspotensial. Erfaringsmessig vil et omstillingsprosjekt kunne bidra til å fange opp og utvikle ideer i eksisterende næringsliv som ikke har blitt tatt tak i tidligere. Særlig tror vi tjenesteytende næringer, både som underleverandør til større bedrifter, til hytteeiere i kommunen og som leverandør av produkter og tjenester utenfor kommunen, har utviklingspotensial.

Flere vi har intervjuet peker på at entreprenørskapskulturen i Kvæningen er for svak. Mange er vant til å klare seg selv via egen bedrift, men for få har valgt å satse større og vokse utenfor egen kommune. Dette er noe Kvæningen kommune må ta tak i. Kommunen bør bruke omstillingsprosjektet til å starte på et langsiktig arbeid for å bygge kultur for nyetableringer og næringsmessige satsinger.

Basert på intervjuene, anbefaler vi tre strategier/satsingsområder for omstillingsarbeidet:

- Opplevelsesnæring (herunder blant annet reiseliv, matopplevelser og kulturnæring)
- Attraktivitet (herunder blant annet tilrettelegging for primærnæringer og bistand til gründere)
- Utvikling og samarbeid i eksisterende næringsliv (bransjeuavhengig satsing)

Verdal, 3. november 2017

2. Metode og gjennomføring

Omstillingsprogrammet i Kvæningen kommune ved kommuneadministrasjonen er oppdragsgiver og bestiller for oppdraget med å lage utviklingsanalysen. Proneo AS fikk oppdraget etter en anbudskonkurranse i regi av Innovasjon Norge. Kontaktperson i Kvæningen kommune har vært næringskonsulent Anne Berit Bæhr.

Arbeidet med strategisk utviklingsanalyse har fulgt Innovasjon Norge sin veileder¹ for gjennomføring av strategisk utviklingsanalyse. Arbeidet ble utført i perioden 26. september – 31. oktober 2017.

Arbeidet med utviklingsanalysen er utført som en forstudie, med mål om å utarbeide en utviklingsanalyse for Kvæningen. Analysen skal videre inngå som grunnlag for utarbeidelse av en omstillingsplan for Kvæningen i perioden 2018 – 2020.

Kilder

Utviklingsanalysen er utarbeidet på grunnlag av ulike kilder, hvorav de to viktigste har vært en nettbasert spørreundersøkelse og dybdeintervjuer med 27 personer utført under besøk i Kvæningen 4 – 6. oktober, i tillegg til et par suppleringsintervjuer per Skype/telefon. For en fullstendig liste over intervjuobjekter, se vedlegg 3.

Spørreundersøkelsen ble sendt ut 28. september, med svarfrist 6. oktober. De ca. 150 mottakerne var et utvalg av næringsdrivende, ledere i lag og foreninger og grendelag, kommunepolitikere og offentlig ansatte. Vi mottok i overkant av 40 svar på den nettbaserte spørreundersøkelsen, en svarprosent på 27.

Andre kilder har vært relevante offentlige dokumenter og forskningsartikler, gjengitt i litteraturlisten.

26. oktober ble det avholdt folkemøte i Burfjord, med om lag 55 deltagere. Folkemøtet ble brukt til å informere og innhente relevant informasjon til utviklingsanalysen.

Informasjon og forankring

I hele strategi- og forankringsfasen som er perioden frem til omstillingsarbeidet er over i ordinær drift skal informasjon og forankring til relevante aktører prioriteres. Både spørreundersøkelsen og dybdeintervjuene har blitt brukt til å informere og forankre omstillingsarbeidet i Kvæningen i lokalsamfunnet. Også folkemøtet har vært en viktig informasjonskanal i denne fasen av omstillingsarbeidet.

¹ <http://www.innovasjonnorge.no/no/regional-omstilling/verktoy/utviklingsanalyse/>

3. Bakgrunn for omstillingen i Kvæningen

3.1 Kvæningens omstillingsbehov

Omstillingsmidlene til Kvæningen kommune kommer som følge av flere negative utviklingstrekk i kommunen.

Hentet fra oppdragets konkurransegrunnlag: «Troms fylkeskommune oppsummerer i Konsekvensanalysen for Kvæningen kommune fra mars 2017 at hovedutfordringen i Kvæningen er en stor offentlig sektor som sysselsetter en veldig stor andel av befolkningen, og at det er få store bedrifter i privat sektor som kan fungere som drivere for næringsutvikling. Sysselsettingen totalt i kommunen har gått ned de siste ti årene (ca. 11,5%) og naturbaserte næringer har allerede opplevd en sterk nedgang (i 2013). Troms fylkeskommune understreker at det være viktig at kommunen bidrar til å tilrettelegge for vekst og nyetablering i privat sektor.»

I tillegg har Kvæningen kommune opplevd kontinuerlig befolkningsnedgang, og dette i sum gjør at Troms fylkeskommune har bevilget omstillingsmidler til Kvæningen kommune.

3.2 Om omstillingsarbeid

Lars Kobro, Knut Vareide (begge Telemarksforskning) og Morten Hatling (SINTEF) laget rapporten Suksessrike distriktskommuner². Rapporten oppsummerer en studie av 15 distriktskommuner og hva som skaper vekst og utvikling i norske distriktskommuner. Denne rapporten er noe av det forskningsmessige grunnlaget for omstillingsprosjekter. I rapporten har man definert utvikling som en sum av tre dimensjoner: næringsattraktivitet, bostedsattraktivitet og besøksattraktivitet. Disse tre faktorene spiller alle inn for et steds utvikling og man må oppnå suksess innenfor en eller flere av disse aspektene for å oppnå utvikling og vekst.

Å få tildelt omstillingsmidler betyr i praksis at det skal gjøres en ekstraordinær innsats for næringsutvikling i en tidsbegrenset periode, for Kvæningen i første omgang i tre år. Midlene skal brukes til å skape vekst i privat næringsliv og på den måten oppnå noen samfunnsmessige effekter som bedre demografi og folketallsutvikling. Selv om prosjektet skal komme næringslivet til gode, er det Kvæningen kommune som eier og er ansvarlig for resultatene i prosjektet. Omstillingsprosjektet er et forsøk på å øke Kvæningens næringsattraktivitet, og på den måten skape utvikling. Det er likevel viktig at man også understøtter omstillingsarbeidet ved å forsøke og øke Kvæningen sin bosteds- og besøksattraktivitet. Det er også mulig å initiere prosjekter som forsterker attraktiviteten i alle tre dimensjoner.

Omstillingsmidlene skal brukes til bedriftsinterne utviklingsprosjekter, samarbeidsprosjekter og tilretteleggingsprosjekter i tidlig fase. Bedriftene søker omstillingsorganisasjonen om tilskudd til sine utviklingsprosjekter. Prosjektene skal organiseres etter Innovasjon Norges PLP-mal.

3.3 Omstilling i Kvæningen – mål og ambisjoner

Troms fylkeskommune har bevilget tre millioner kroner per år i en treårsperiode. I tillegg skal Kvæningen kommune stille med en million kroner årlig i samme periode, slik at total ramme for omstillingsarbeidet blir fire millioner kroner per år i treårsperioden. Troms fylkeskommune har mulighet til å forlenge sin bevilgningsperiode med tre år, slik at total tidsramme på omstillingsarbeidet kan bli inntil seks år.

² TF-rapport 303-2012, «Suksessrike distriktskommuner»

Den økonomiske rammen for prosjektet bør danne grunnlag for hvilke ambisjoner og forventninger man kan ha for omstillingsarbeidet. Midlene skal i henhold til Innovasjon Norges regler³ brukes til å utvikle bedriftsrettede prosjekter i tidlig fase, og skal ikke brukes til investeringer eller til ordinære, kommunale driftsoppgaver.

For å få til et vellykket omstillingsprosjekt, er det etter vårt syn viktig at man i Kvæningen klarer å bli omforente om hvilke mål og ambisjoner man skal ha for omstillingsarbeidet, at forventningene til omstillingsarbeidet blir avklarte og forankret i lokalmiljøet og at man sørger for at mål og ambisjoner står i samsvar med de tildelte midlene for arbeidet.

Som vist i Troms fylkeskommunes konsekvensutredning, er hovedbegrunnelsen for tildelingen av omstillingsmidler til Kvæningen at om lag 2/3 av de sysselsatte i Kvæningen jobber i offentlig sektor. Å øke den private sysselsettingen i kommunen bør derfor være en naturlig del av målet for Kvæningens omstillingsarbeid. Basert på vår erfaring fra andre omstillingsområder, vil sysselsettingsmålet for omstillingsarbeidet i Kvæningen typisk ligge på mellom 15 og 30 arbeidsplasser i treårsperioden.

³ <http://www.innovasjon norge.no/no/regional-omstilling>

4. Kvæningen i et regionalt perspektiv

Dette kapitlet forsøker å sette Kvæningen som samfunn i et større, regionalt perspektiv. Troms fylkeskommunes konsekvensutredning presenterer mange av de viktigste statistikkene for Kvæningen på en god måte. Vi ønsker ikke å gjengi alle disse tallene i utviklingsanalysen, men vil presentere noen av de aller viktigste nøkkeltallene for at utviklingsanalysen kan leses som et selvstendig dokument. For videre fordyping i statistikk og tall om Kvæningen, henviser vi til konsekvensutredningen.

4.1 Om Kvæningen

Kvæningen er den nordligste kommunen i Troms fylke. Nabokommuner er finnmarkskommunene Loppa i nord, Alta og Kautokeino i øst og tromskommunene Skjervøy og Nordreisa i vest.

Kommunen har et totalt landareal på 2 109 km² og hadde per 1.januar 2017 1 233 innbyggere. Kommunesenteret i Kvæningen er Burfjord.

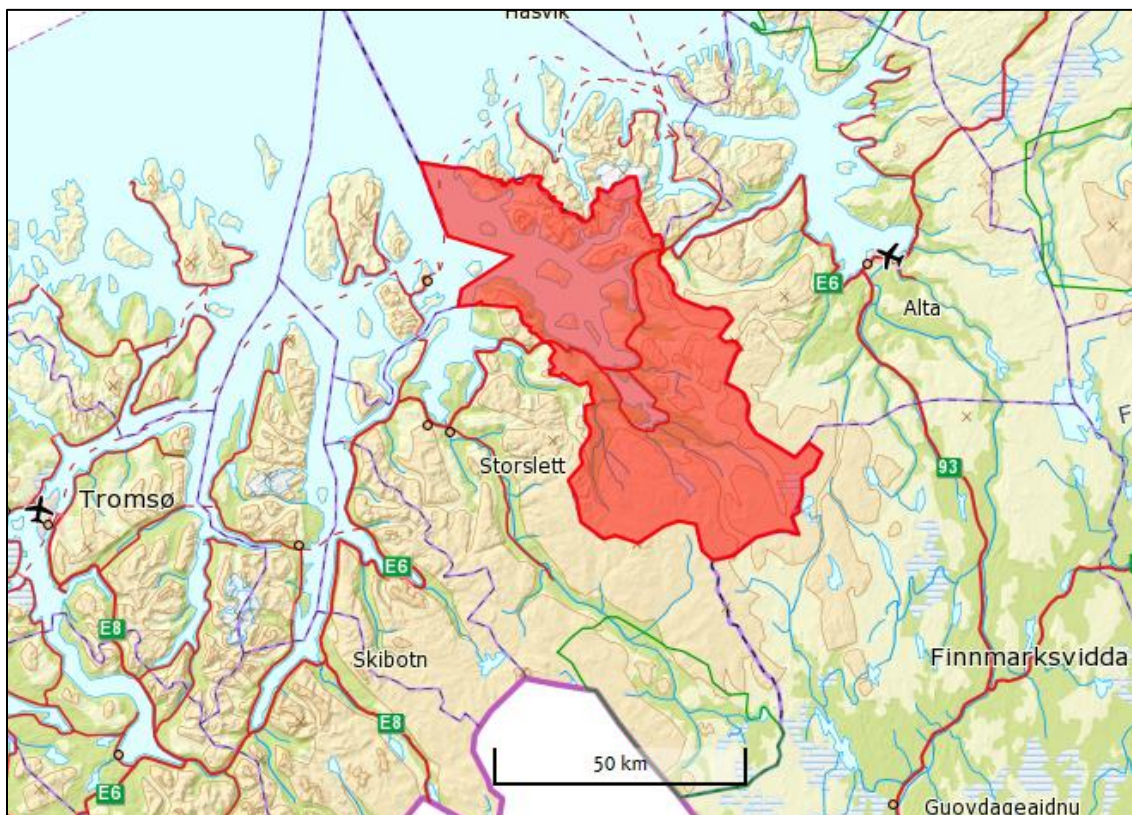


Fig. 1 Kvæningen kommunes areal. Kilde: Statens kartverk

4.2 Næringsutvikling, attraktivitet og vekstkraft

4.2.1 Kommune-NM

NHO gjennomfører hvert år kommune-NM, der landets (per oktober 2017) 426 kommuner blir rangert etter noen vektete offentlige statistikker. I kommune-NM 2017 ble Kvæningen rangert som nummer 405 i Norge og nummer 18 (av 24) i Troms. En fullstendig liste over Kvæningens plassering i kommune-NM 2017 finnes i vedlegg 4.

Kvæningen scorer relativt sett dårligst i kategoriene som går på kommunal økonomi, privat næringsliv og arbeidsmarked.

Rangeringen fra NHO er ingen fasit over tilstanden i en kommune, men at Kvæningen scorer såpass lavt, særlig i kategoriene privat næringsliv og arbeidsmarked, bekrefter de utfordringene som konsekvensutredningen peker på.

4.2.2 Utdanningsnivå

Utdanningsnivået i Kvæningen er relativt lavt, både sammenlignet med landsgjennomsnittet og sammenlignet med resten av Troms.

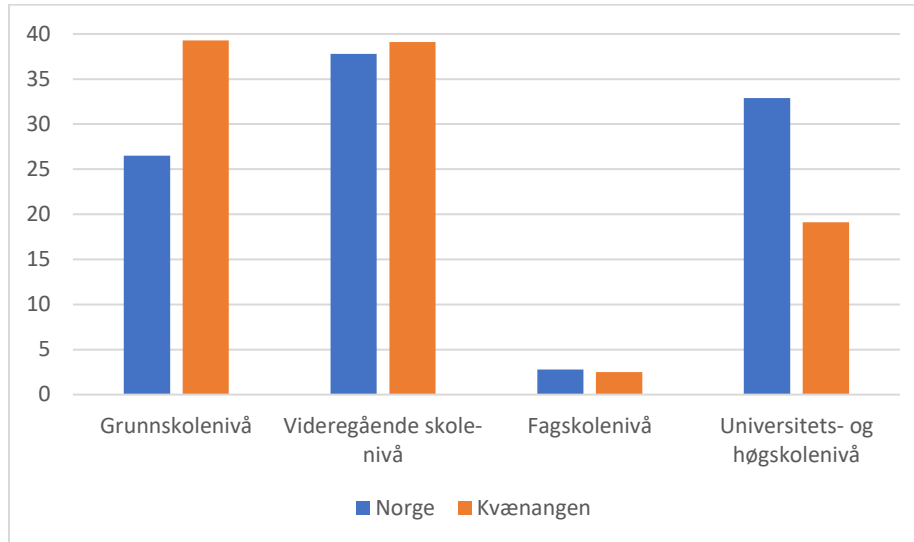


Fig. 2 Utdanningsnivå i Norge og Kvæningen

Figuren viser høyeste utdanningsnivå for befolkningen i Kvæningen, sammenlignet med landsgjennomsnittet. Andelen med høyere utdanning er under 20% i Kvæningen mot et landsgjennomsnitt på over 30%. For andelen med videregående skole som høyeste utdanning ligger Kvæningen omtrent likt med landsgjennomsnittet, mens andelen som har grunnskole som høyeste utdanningsnivå er vesentlig høyere enn landsgjennomsnittet.

Det private næringslivet i Kvæningen er i stor grad praktisk rettet og det lave formelle utdanningsnivået kan derfor sees på som en naturlig konsekvens av hvilken kompetanse næringslivet trenger. Samtidig påpekes det av mange at det praktiske, uformelle kompetansenivået er høyt i kommunen, men at det ikke blir gjenspeilet i offentlige statistikker. En stor del av de i Kvæningen som har tatt høyere utdanning jobber i kommunen.

4.3 Befolkningsutvikling og demografi

Befolkningsutviklingen i Kvæningen har vært nedadgående mer eller mindre kontinuerlig siden starten på 1950-tallet, da Kvæningen hadde om lag 2500 innbyggere.

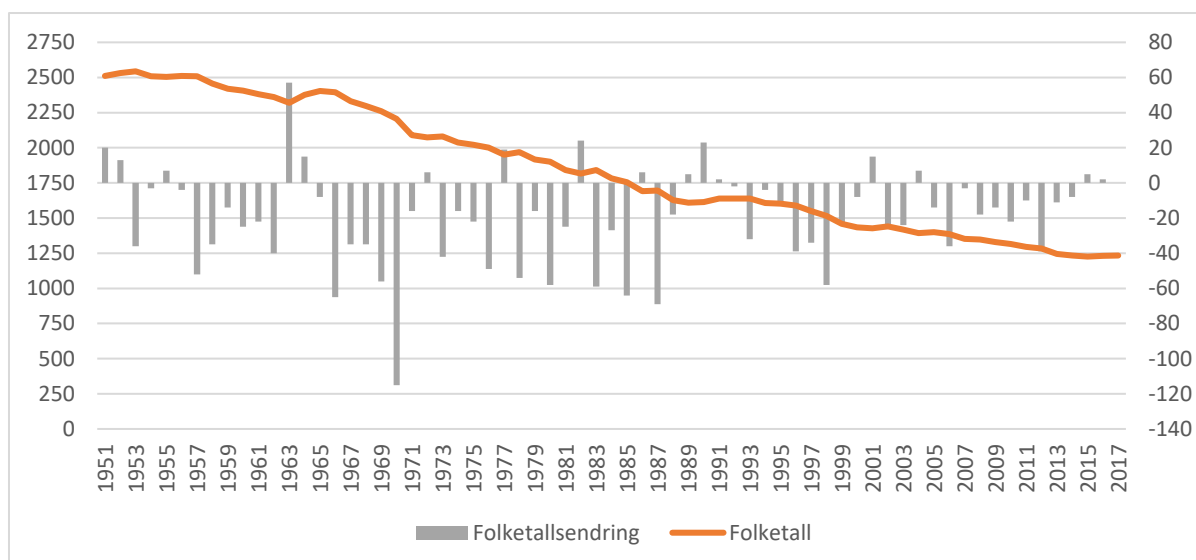


Fig. 3 Befolkningsutviklingen i Kvæningen. Kilde: SSB

Den oransje linja viser folketallet i Kvæningen per 1. januar hvert år. De grå søylene viser årlig befolkningsendring, målt i netto endring per år (vist på høyre y-akse). Som figuren viser, har det vært folketallsnedgang de aller fleste årene siden 1950-tallet. De siste årene har folketallet stabilisert seg. SSBs folketallsprognoser spår også en videre folketallsnedgang i Kvæningen og at innbyggertallet vil falle under 1200 i løpet av kommende tiårsperiode.

Den demografiske situasjonen i kommunen er utfordrende, med en stadig større andel eldre i kommunen. Det vil bli stadig flere å «forsørge» for de i Kvæningen i arbeidsfør alder, samtidig som tilgangen på arbeidskraft vil gå nedover.

4.4 Sysselsetting, næringsstruktur og arbeidsledighet

Konsekvensutredning peker på noen av de viktigste utviklingstrekkene innenfor sysselsetting for Kvæningen kommune.

Antallet sysselsatte i kommunen har gått ned med over 10% de siste ti årene. Særlig dramatisk har nedgangen vært innenfor primærnæringene. To av tre som jobber i Kvæningen, jobber innenfor offentlig sektor (primært Kvæningen kommune). Dette gjør at hele lokalsamfunnet er ekstra sårbart for trangere økonomiske budsjetter og nedskjæringer i kommunens arbeidsstokk.

I følge NAV, var antall registrert arbeidsledige i Kvæningen på 2,5% i september 2017. Dette er akkurat på landsgjennomsnittet, men noe høyere enn gjennomsnittet for Troms fylke, som er på 1,7%. Dette tallet har vært vedvarende lavt for Kvæningen de siste årene og det fremstår som at det ikke er noen store arbeidsledighetsutfordringer i kommunen.

4.5 Bo- og arbeidsmarked

Som beskrevet i kapittel 4.1, er Kvæningen den nordligste kommunen i Troms, med tett integrasjon også nabokommuner i Finnmark, særlig Alta. Under intervjuene fremhevet flere at Kvæningen har vært og er en egen bo- og arbeidsmarkedsregion. Samtidig viser statistikkene (hentet fra SSB) at om lag 150 pendler ut av kommunene, mens 50 pendler inn i kommunen. Arbeidsmarkedsintegrasjonen ligger på medianen for kommunene i Troms fylke.

Pendletallene har vært stabile de siste ti årene. Noe av denne pendlingen ut av kommunen er studenter som tar seg deltidsjobb på studiestedet, men i stor grad foregår pendlingen til Alta, Tromsø og Nordreisa. Pendlingen inn til kommunen kommer fra Alta og Nordreisa. For å reise mellom Nordreisa og Kvæningen må man kjøre over Kvæangsfjellet, noe som kan være en utfordring vinterstid. Veien er mye stengt på grunn av vær i vinterhalvåret og dette vanskeliggjør tettere bo- og arbeidsmarkedsintegrering mellom disse kommunene.

Særlig arbeidsmarkedsintegrasjonen til Alta fremstår som viktig. E6 mellom Alta og Kvæningen har blitt og holder på å bli vesentlig oppgradert, noe som trolig vil knytte kommunene enda tettere sammen. I tillegg ligger ny tunnel under Kvæangsfjellet inne som prioritert tiltak i Nasjonal transportplan 2018-2029. Dersom dette tiltaket blir realisert, vil Kvæningen også komme tettere på resten av Troms.

Kvæningen er også en betydelig hyttekommune, med over nesten 400 registrerte fritidsboliger i kommunen. En stor andel av de som eier fritidsbolig i Kvæningen, bor til daglig i Alta.

En gruppe som ikke vises i de offisielle bo- og arbeidsmarkedsstatistikkene er de om lag 400 reindriftseierne som driver gjestenæring i Kvæningen i sommerhalvåret. Disse har sommerbeitet sitt i Kvæningen og bor og jobber i denne perioden i kommunen, men er registrert i andre kommuner enn Kvæningen.

4.6 Vurdering

Statistikkene for Kvæningen er gjennomgående negative og viser et samfunn med utviklingsutfordringer i årene som kommer. Samtidig er ikke statistikken vesentlig forskjellig fra andre distriktskommuner av samme størrelse. Særlig i mange små distriktskommuner langs kysten av Troms og Finnmark ser man tilsvarende utviklingstrekk som i Kvæningen. Dette tyder på at utviklingen man ser i Kvæningen er en del av en større nasjonal trend snarere enn en lokal utfordring.

Antallet sysselsatte har blitt drastisk redusert i Kvæningen de siste ti årene, samtidig som arbeidsledigheten har vært lav. Forklaringen på dette må være at folk i yrkesaktiv flytter ut av kommunen og at andelen pensjonister dermed øker. Pendlemulighetene finnes, særlig til Alta og Nordreisa, men tradisjonelt har Kvæningen vært en egen bo- og arbeidsmarkedsregion. Dette er med på å forsterke sårbarheten. SSBs framskrivninger tilsier ytterligere nedgang i antall sysselsatte i Kvæningen frem mot 2025 og dette vil føre til ytterligere folketallsnedgang dersom man ikke klarer å kompensere med økt pendling.

Bedre veistandard langs E6 gir både større muligheter for pendling til og fra Kvæningen, og et større, naturlig geografisk nedslagsfelt for lokale bedrifter i kommunen. Ved å knytte seg tettere på nabokommunene vil man kunne kompensere for noe av den forventede nedgangen i sysselsettingen i kommunen. Kvæningen fremstår som stadig mer integrert med nabobyen i nord, Alta. Å dra enda større nytte av den positive utviklingen som har vært i Alta, fremstår som en stor, generell mulighet for Kvæningen.

Vi ønsker ikke å legge veldig vekt på de negative statistikkene i utviklingsanalysen, primært fordi at denne analysen skal peke på utviklingsmuligheter snarere enn å grave seg ned i negative statistikker. At Kvæningen er en del av en større regional trend, gjør at utfordringene kommunen står overfor er mer komplekse og mer utfordrende enn om Kvæningens problemer hadde vært utelukkende lokale.

Samtidig er troen på at denne trenden lar seg motvirke ved hjelp av lokal skaperkraft hele grunnlaget for et omstillingsarbeid og en utviklingsanalyse. Intervjuobjektene vi har snakket med har større framtidstro for Kvæningen-samfunnet enn det bildet konsekvensutredningen og annen offentlig statistikk skulle tilsa. Å være optimistisk og å ha engasjement for eget hjemsted, er positivt for et omstillingsarbeid som på mange måter kan sees på som en samfunnsdugnad.

5. Komparative fortrinn for næringsutvikling i Kvæningen

5.1 Produksjonsfaktorer

5.1.1 Råstoff og naturressurser

Kvæningen har tradisjonelt vært en stor fiskerikommune. Antallet fiskere er redusert vesentlig i Kvæningen de siste tiårene. I stor grad skyldes dette strukturendringer i fiskeribransjen, men flere av intervjuobjektene påpeker også at fiskemengdene i de indre delen av Kvæningen har gått noe ned. I de ytre delene av Kvæningen opplyses det om svært store fangster de siste årene og fiskeressursene i Kvæningen fremstår derfor som et stort fortrinn for kommunen totalt sett. Tradisjonelt er det fangst av torsk som har vært den viktigste fangstkilden, men det finnes også andre, økonomisk lønnsomme arter i kommunen. Tilgangen på villfisk oppleves som et konkurransefortrinn for næringsutvikling i Kvæningen, men det er en utfordring for kommunen at de største fiskebestandene finnes i ytterdelen av Kvæningen. Det gjør det minst like praktisk for de aktive fiskerne å bo i en nabokommune som i Kvæningen.

På grunn av næringstilgangen i sjøen i Kvæningen, god gjennomstrømming av sjøvann og lune værforhold, har det også blitt etablert flere oppdrettsanlegg i kommunen. Per i dag er det 5 aktive oppdrettsanlegg i kommunen. MTB (maksimalt tillatt biomasse) for Kvæningen er nådd, og deler av kommunen er vernet/fritatt for oppdrett, blant annet på grunn av fiskeri og hensynet til villaks. Potensialet for mer oppdrett i kommunen er likevel til stede dersom man klarer å løse utfordringene bransjen står overfor og kommunen åpner opp nye arealer eller MTB blir økt.

Kvæningen har også mye turistvennlig natur. Enkelte aktører bruker tilgangen på fisk som en attraksjon og tilbyr muligheter for fisketurisme. God tilgang på fisk oppleves som eksotisk, særlig i et kontinentalt perspektiv, og er en salgbar turistattraksjon.

Kvæningen har også fjellområder som fremstår som attraktive i et reiselivsperspektiv. Lyngsalpene er blitt en merkevare innenfor skiturisme og Kvæningen har fjellområder som bør kunne ha potensial til å utvikles til å bli tilsvarende merkevarer. Den forholdsvis tilgjengelige Øksfjordjøkelen, en av svært få isbreer som kalver direkte i sjø, har også potensial til å bli en mer kjent attraksjon enn den er i dag.

Det ligger også muligheter for mer snøscooterturisme med utgangspunkt i Kvæningen. Man har med dagens snøscooterløyper, og eventuelt tilrettelegging av flere løyper, mulighet til å koble seg på scooterløyper i Alta fra Kvæningen.⁴

Kvæningen har også store beiteressurser tilgjengelig. Svært mange reieiere i Finnmark har sommerbeitet sitt i kommunen. I tillegg finnes det store fjellarealer som bør være mulig å utnytte til annen type matproduksjon.

Tidligere har det vært gruvedrift flere steder i Kvæningen. Det undersøkes for tiden om det finnes drivverdige forekomster i Kvæningen som kan gi ny verdiskaping til kommunen. Kvæningen fremstår som en kommune rikt på mineraler, men all erfaring viser at det er ofte en lang vei fra å finne forekomster til å kunne sette i gang utvinning av mineralene. Mineralforekomstene fremstår derfor som et fortrinn for kommunen, men vil trolig først og fremst være et fortrinn på lang sikt og ikke gi vesentlige ringvirkninger i omstillingsperioden.

⁴ www.snoscooterloyper.no

5.1.2 Menneskelige ressurser og arbeidskraft

Flere intervjuobjekter påpeker at både eksisterende og utflyttede kvæangsværing er svært hjemkjære og lojale til hjemkommunen. Det er en generell oppfatning i lokalsamfunnet om at dersom man klarer å skape nye arbeidsplasser, vil utflyttede kvæangsværing være interessert i å ta disse jobbene og flytte hjem. Denne situasjonen gjør at tilgangen på arbeidskraft i kommunen kan være større enn statistikken for antall sysselsatte i Kvæningen viser.

Det finnes i underkant av 400 fritidsboliger (kilde: SSB) i Kvæningen. Det er en gjennomgående holdning blant intervjuobjektene om at mange av hytteeierne bruker mye tid i Kvæningen, men at få av hytteeierne engasjerer seg i lokalmiljøet. Det finnes trolig mye kompetanse, erfaring og nettverk blant disse hytteeierne som kan komme Kvæningen til gode.

Mange reindriftseiere fra Finnmark har også sommerbosted i Kvæningen. Dette er en gruppe som tilsynelatende er lite involvert i næringsutviklingen i Kvæningen i dag. Det blir arrangert en fotballturnering, Verddeturneringen, i juli hvert år. Verdde er navn på en gammel tradisjon som går ut på å bytte varer og tjenester mellom fastboende og reindriftssamer og turneringen skal være et moderne tilsvar til denne tradisjonen og bidra til å få fastboende og reindriftsaktører til å møtes. Historien Kvæningen har, med både reindriftssamer, fastboende sjøsamer og en kvensk minoritet, er spennende også i et næringsutviklingsperspektiv. Denne kulturhistorien fremstår som et næringsmessig fortrinn for Kvæningen.

5.1.3 Teknologi og kompetanse

Mangesysleri har stått og står fremdeles sterkt i Kvæningen. Tradisjonelt har man måttet drive med flere forskjellige næringer for å livberge seg og dette preger næringslivet i kommunen også i dag. Det formelle utdanningsnivået i Kvæningen ligger under landsgjennomsnittet og en stor andel av de som har høyere utdanning i Kvæningen jobber i kommunen.

Havbruksnæringen blir stadig mer spesialisert og næringen blir stadig mer kompetansekrevene. Næringen har vært tilstede i Kvæningen i mange år og det er grunn til å tro at kompetansenivået innenfor havbruk derfor er stort blant mange sysselsatte.

5.1.4 Kapitaltilgang

Lokal tilgang på kapital fremstår ikke som noen åpenbar konkurransefordel for Kvæningen. Samtidig vil kapitalinnhenting være fullt mulig også i små samfunn som Kvæningen dersom prosjektene fremstår som lønnsomme nok. Både kapital utenfra og lokal folkefinansiering er mulige modeller for større, lokale prosjekter. Erfaringsmessig finnes det ofte mer lokal kapital tilgjengelig til gode prosjekter enn det man i utgangspunktet skulle tro.

Havbruksnæringen har også en sterk tilstedeværelse i Kvæningen i dag. Dette er en bransje med god tilgang på kapital til lønnsomme prosjekter og tilstedeværelsen bør i kapitalsammenheng være en styrke for Kvæningen.

5.1.5 Nærhet til markeder

Kvæningen har på mange måter en svært sentral beliggenhet og nærheten til reiselivsmarkedet fremstår som svært god. E6 går gjennom Kvæningen og særlig i sommerhalvåret er det stor gjennomgangstrafikk i kommunen. Kvæningen er også et reisemål som er lett tilgjengelig med fly. Det ligger lett tilgjengelige flyplasser både i Alta og Sørkjosen, noe som gjør at reiseavstanden til Kvæningen fra store deler av landet oppfattes som rimelig.

Fra Burfjord til Nordkapp-platået er det om lag fem timers kjøring (kilde: Google Maps). Dette gjør at Kvæningen kan være et naturlig sted for stopp og overnatting enten på vei til eller fra Nordkapp. I juli 2017 var det rekordhøyt antall besøkende på platået, over 90 000⁵. Dette gjør at totalt for 2017 venter man mellom 250 000 og 300 000 besøkende på platået. I tillegg ser vi at også for andre deler av Troms, eksempelvis Tromsø og Senja, har reiselivsveksten vært stor de siste årene.

Dette gir et stort verdiskapingspotensial også for Kvæningen. I seg selv kan markedsføring som et stoppested til Nordkapp, være en måte å utvikle Kvæningen og Nord-Troms som destinasjon. Både å bygge mer overnattingskapasitet og å tilby tilleggsattraksjoner til de reisende (eksempelvis Øksfjordjøkelen eller fisketurisme) vil trolig være med å bygge både Nordkapp og Kvæningen som reisemål.

Kvæningen ligger i nærheten av Alta. Alta har vært i stor vekst over lang tid og er blitt en av vekstmotorene i Nord-Norge. Med ny veiforbindelse vil reisetiden mellom Alta og Burfjord være på om lag en time. Mange fra Alta har fritidsboliger i Kvæningen og flere Alta-firmaer leverer varer og tjenester til Kvæningen, men nærheten kan også brukes til å eksportere produkter og tjenester fra Kvæningen til Alta. Dette blir i svært liten grad gjort i dag.

Den digitale infrastrukturen blir stadig bedre og muliggjør mer stedsuavhengig arbeid. Dette betyr i praksis at stadig flere i prinsippet kan sitte hvor som helst og jobbe, uavhengig av hvor arbeidstakeren har hovedkontor. Dette gir muligheter også for samfunn som Kvæningen, som blir stadig tettere koblet til resten av verden.

⁵ <http://www.radionordkapp.no/nyheter/3666/rekordbesok-i-juli-pa-nordkapp-plataet/>

6. Utviklingsmuligheter rundt eksisterende næringsliv

6.1 Næringsmiljø i Kvæningen

6.1.1 Industri

Det er lite industri og industrikultur i Kvæningen. Den industrien som er og har vært, har i svært stor grad vært tilknyttet fiskeri og/eller havbruksnæringen. Tilstedeværelsen fra disse bransjene i Kvæningen i dag, muliggjør utvikling og oppbygging av leverandørindustri til sjømatnæring i omstillingsperioden.

Marine Harvest eier et lakseslakteri i Kvæningen. Slakteriet er med på å bygge erfaring og kompetanse innenfor næringsmiddelproduksjon i kommunen. Marine Harvest er den desidert største private sysselsetteren i Kvæningen og havbruksnæringen er den viktigste industrien i kommunen.

Kvæningen har også en vesentlig kraftverksproduksjon, forvaltet av aksjeselskapet Kvæningen Kraftverk AS. På grunn av effektivisering har antall sysselsatte også i kraftverksbransjen blitt redusert de siste tiårene, men bransjen skaper store verdier og bør kunne gi utviklingsmuligheter lokalt. Kvæningen kommune eier 8% av Ymber AS, som igjen eier 66% av Kvæningen Kraftverk AS. Den direkte påvirkningskraften Kvæningen kommune har på de lokale kraftverkene er derfor begrenset, men å ha kraftverk i kommunen fremstår likevel som en fordel for næringsutviklingen.

6.1.2 Handel og tjenesteytende næringer

Det finnes noe handel og tjenesteytende næringer i Kvæningen. Blant annet finnes det tre dagligvareforretninger, flere bensinstasjoner, en byggvareforretning og flere anleggs- og snekkerbedrifter i kommunen.

Mange handels- og tjenesteytende bedrifter er lokalisert i Burfjord, i tillegg til flere bedrifter langs E6 i andre deler av kommunen.

Handelsbedriftene i Kvæningen opplyser om at både gjennomgangstrafikken og fritidsboligeierne i kommunen er svært viktig for å sikre omsetning og lønnsomhet.

En studie gjort av Lierne kommune⁶ i 2012 viser at hytteeierne i den kommunen i gjennomsnitt kjøpte varer og tjenester i hyttekommunen for 14 000,- per år. Over 50% av denne omsetningen var tjenester som vedlikehold, tilsyn osv. Hyttene ble brukt i gjennomsnitt 45 døgn per år. Det har ikke blitt gjort en tilsvarende studie for Kvæningen, men dette indikerer likevel at potensialet for tjenesteytende næringer rettet mot fritidsboligeierne i kommunen bør være vesentlig.

Flere intervjuobjekter påpeker også at det har vært vanskelig å bygge tjenesteytende næringer med bakgrunn i hjemmemarkedet fordi innbyggerne i Kvæningen i stor grad er vant til å klare seg selv og det er liten kultur for å kjøpe tjenester. Samtidig peker også mange på at trenden med mer utstrakt bruk av tjenestekjøp, eksempelvis snekkertjenester til oppussing, er i ferd med å komme også til Kvæningen. Dette kan gi et større hjemmemarked for tjenesteytende bedrifter og gi flere arbeidsplasser i dette segmentet i årene som kommer.

Marine Harvest som eier oppdrettsanleggene i Kvæningen kjøper en del varer og tjenester lokalt og danner dermed grobunn for annet næringsliv i kommunen. Å ha en såpass stor og profesjonell aktør tungt til stede i kommunen gir økte muligheter for salg av tjenester fra annet næringsliv, samtidig vil

⁶ TFoU-rapport 2012:13 «Økonomiske effekter av hytteturisme i Lierne»

store aktører som Marine Harvest kreve en mer profesjonell tilnærming til salg av tjenester enn det eksempelvis mange privatpersoner gjør. Dette gjør også at det lokale næringslivet som ønsker å levere til havbruksnæringen må levere tjenester av høy kvalitet.

6.1.3 Reiseliv og opplevelsesbaserte næringer

Reiselivet i Kvæningen har et stort potensial, blant annet med utgangspunkt i det som blir beskrevet i kapittel 5.1.5. I dag er reiselivsaktørene i Kvæningen få, små og spredte. Mange av aktørene med uttalte vekstambisjoner er i oppstartsfasen. Det mangler en samlende reiselivsmotor i kommunen.

Det finnes flere initiativ som søker å bygge Kvæningen som destinasjon, både fisketurisme, opplevelsesturisme knyttet til Øksfjordjøkelen og andre potensielle attraksjoner i Kvæningen. Basert på kundepotensialet i gjennomgangstrafikken og den generelle økningen i nordnorsk reiseliv, anses dette som et område med stort utviklingspotensial.

Å videreutvikle de aktørene som finnes i kommunen og bygge sterkere enheter med helårsdrift og fulltidsarbeidsplasser, må være et mål for omstillingsarbeidet.

For liten overnattingskapasitet blir pekt på som et hinder for reiselivsutviklingen i Kvæningen. Det er også behov for flere naturlige stoppesteder, typisk serveringssteder og toalettfasiliteter, for å få en større del av gjennomgangstrafikken til å legge igjen penger i kommunen.

I dag er mye av reiselivet og verdiskapingen fra turisme i Kvæningen basert på sommersesongen, særlig fordi det er større gjennomgangstrafikk og enklere å treffe turistene i sommerhalvåret. For at aktørene i Kvæningen skal lykkes med å bli helårsbedrifter, må det også utvikles tilbud til turistene i vinterhalvåret. Det finnes mange attraksjoner å spille på i Kvæningen også i vinterhalvåret. Nisjer som fiske, inkludert sjøisfiske, skikjøring og snøscooterkjøring pekes på som mulige reiselivsattraksjoner i vinterhalvåret.

Dagens snøscooterløyper muliggjør å koble seg på løyper i Alta kommune. Så vidt vi kan se, finnes det ikke påkoblingsmuligheter til Kautokeino eller andre kommuner i Finnmark. Å lage et så sammenhengende løypenett som mulig, vil være en åpenbar styrke både for Kvæningen og for regionen som helhet, og det muliggjør en komplementær vinterturisme som spiller på de ulike styrkene kystkommunen Kvæningen har samtidig som man kan utnytte innlandsattraksjonene i eksempelvis Kautokeino. Å gjøre en politisk jobb for å få et større og mer sammenhengende løypenett kan derfor være en potensiell mulighet for reiselivet i Kvæningen.

6.1.4 Primærnæringer

Kvæningen har tradisjonelt vært en primærnæringskommune og «fiskarbonden» har lange tradisjoner i kommunen. Primærnæringene står fremdeles sterkt i Kvæningen og selv om antall sysselsatte i primærnæringene har blitt sterkt redusert, står jordbruk og fiskeri for viktig verdiskaping i kommunen.

Foredling og småskalaproduksjon finnes i Kvæningen i dag, men i begrenset omfang. Å løfte de eksisterende aktørene eller bidra til å bygge nye aktører bør det ligge et stort potensial i, både som verdiskapere i seg selv, men også som understøttere til reiselivsnæringen. Foredling av både kjøtt, primært lam, og villfisk med utgangspunkt i eksisterende produksjon kan være et potensielt utviklingsområde for Kvæningen.

Kvæningen kommune har allerede fått midler til et prosjekt som skal kartlegge mulighetene i landbruket i Kvæningen og bidra til at man legger til rette for å styrke landbruksnæringen i

kommunen. Dette er arbeid som kan understøtte et omstillingsprosjekt eventuelle satsing på foredling og disse prosjektene er godt egnet til å gå i parallell.

Mange reindriftsaktører fra Finnmark har sommerbeitet sitt i Kvæningen. Dette gir verdiskaping i lokalmiljøet, særlig i handelsnæringen. Likevel kan det ligge utviklingsmuligheter for Kvæningens del knyttet til denne tilstedeværelsen. Kvæningen kommune har begynt med dialogmøter med reindriftsnæringen både for å minske konfliktnivået knyttet til arealdisponeringer og for å kunne få til mer lokal verdiskaping knyttet til reindriftsnæringen i kommunen.

Selv om omstillingsmidlene ikke kan brukes til direkte investeringer i fiskeribransjen eller prosjekter som dekkes av jordbruksavtalen, kan man bruke omstillingsmidler på fellestiltak som legger til rette for flere primærnæringsaktører i kommunen. Dette kan eksempelvis være infrastrukturtiltak eller kompetansehevende tiltak. Flere, både i intervjuene og i folkemøtet, mener slike fellestiltak vil være med på å løse ut et uutnyttet potensial også i de tradisjonelle primærnæringene i kommunen.

6.1.5 Lokalt nærings samarbeid

Det eksisterer en næringsforening i Kvæningen, men denne fremstår som inaktiv per høsten 2017. En aktiv næringsforening er ingen forutsetning for suksess i et omstillingsarbeid, men kan ofte fungere som en viktig medspiller til omstillingsorganisasjonen.

Det er også få formaliserte samarbeid eller sammenslåtte bedrifter i Kvæningen. Næringsmiljøet er lite og oversiktlig og bruk av uformelt ad hoc-samarbeid mellom bedriftene foregår i enkelte tilfeller. Bedriftene opererer likevel i stor grad på egen hånd og tar markedsandeler ut fra egen kapasitet og egne markedsstrategier. Tidligere har det vært forsøk på å få til mer formaliserte samarbeidsstrukturer uten at man har lyktes i dette arbeidet. Slike forsøk bør likevel igangsettes i omstillingsprosjektet.

6.2 Nye næringsmuligheter

Det finnes flere næringsmuligheter i Kvæningen i bransjer som er mangelfulle eller bare delvis til stede i kommunen i dag.

Marine Harvest opplyser om at de kjøper en del tjenester og varer lokalt i dag, men at det er rom for å utvikle flere og større leverandørbedrifter i kommunen, blant annet innenfor verkstednæringen. Dette er muligheter som gjør at lokale bedrifter ikke bare vil kunne levere lokalt til Marine Harvest, men også bygge seg opp til å bli regionale aktører som kan levere til havbruksbedrifter i hele Nord-Norge.

Flere av intervjuobjektene vi har snakket med trekker fram mineralutvinning som en mulig ny næringsvei i Kvæningen. Fra ca. 1840 til tidlig 1900-tall var det aktiv gruvedrift i kommunen. Det pågår for tiden undersøkelser for å finne ut om de påviste forekomstene er drivverdige og økonomisk og politisk mulig å utvinne kommersielt. Dette er et arbeid som vil ta tid, men som kan gi nye næringsmuligheter i Kvæningen på sikt.

Omstillingsmidler kan ikke brukes til ordinær utvikling dekket av jordbrukskvoter eller kjøp av fiskekvoter/-båter. Midlene kan derimot brukes til videreutvikling av nye produkter, utvikling av småskala foredling eller nye forretningsmodeller innenfor primærnæringen. Det finnes enkelte spredte aktører som driver på med noe småskala produksjon og foredling i Kvæningen per i dag, men å bygge en kultur og et miljø for dette anses likevel som en ny næringsmulighet i kommunen.

6.3 Vurderinger

Næringsmiljøet i Kvæningen fremstår som oversiktlig og lite, med få store aktører. Det er en utfordring at det finnes få, om noen, lokalt eide næringsmotorer i Kvæningen. Med utgangspunkt i Kvæningens størrelse, omland og antall besøkende per år, tror vi likevel det ligger utviklingsmuligheter i det eksisterende næringslivet.

Det bør vurderes om man i omstillingsperioden bør prioritere å løfte næringsforeningsarbeidet som et nettverks- og kompetansebyggende tiltak for næringslivet i Kvæningen.

Å tilby flere tjenester til fritidsboligeierne i kommunen fremstår som et uforløst potensial i Kvæningen. Utover handelsbransjen, kan det virke som at få av næringsaktørene i Kvæningen har sett på fritidsboligeierne som et potensielt marked og ikke markedsført tjenestene sine mot dette segmentet. Med nesten 400 fritidsboliger, mange av de i hyppig bruk, bør det ligge et potensial i flere og større tjenesteleveranser inn mot denne nisjen.

Omtrent uten unntak peker intervjuobjektene på reiseliv som den bransjen med størst utviklingspotensial i Kvæningen. Det er ingen store reiselivsaktører i kommunen i dag, noe som gjør at man har ikke klart å bygge Kvæningen som en egen destinasjon. Å dra nytte av de satsingene som gjøres i Troms og Finnmark for øvrig, særlig knyttet til nordlysturisme i Alta og Tromsø og Nordkapp-turisme, bør være et mulig første steg for Kvæningen. For å få til dette kreves det at man klarer å etablere en organisering og et fellesskap som gjør at man jobber sammen.

Samarbeid med destinasjonsselskap bør vurderes. Det finnes aktuelle partnere både i Nord-Troms og i sørdelen av Finnmark. Man kan samarbeide med begge de to regionene i reiselivssammenheng, men for at et slikt samarbeid skal fungere godt må det legges ned vesentlig tid i å få tette bånd mellom aktørene. Dette gjør at man kan komme til en situasjon der man av ressurs hensyn må ta noen veivalg knyttet til i hvilken geografisk retning man ønsker å trekke samarbeidet.

Innenfor andre bransjer, særlig bygg og anlegg, er det også mulig å hente ut mer verdiskaping ved å samarbeide bedre. I dag er lokale bedrifter i praksis ikke i stand til å konkurrere om oppdrag av en viss størrelse i regionen, men må basere seg på å leie seg inn som underentreprenør til større bedrifter utenfra. Ved å samarbeide mer, eventuelt slå seg sammen i større selskaper, vil man ha mulighet til å konkurrere på større oppdrag enn man gjør i dag. Det ligger nødvendigvis en risiko i dette, da man må ha større ordremengde for å kunne lønne flere ansatte, men vi anser at fordelene ved samarbeid/sammenslåinger langt på vei kompenserer for dette. Forutsetningen er at man har aktører som er risikovillige nok og har en reell vilje til vekst.

Kvæningens lange historie som primærnæringskommune bør også utnyttes til å skape vekst i omstillingsperioden. På grunn av teknologiutvikling og effektivisering vil landbruk og fiskeri etter vår vurdering ha et begrenset sysselsettingspotensial. Dette kan det være rasjonelt å kompensere for ved å satse på økt grad av foredling i Kvæningen.

Tilstedeværelsen reindriftsnæringa har i sommerhalvåret fremstår også som et uutnyttet potensial for Kvæningen. Vi vet at det har vært og er arealkonflikter knyttet til tilstedeværelsen, samtidig mener vi at det er viktig å fokusere på mulighetene denne tilstedeværelsen gir. Innbyggertallet i kommunen øker vesentlig i kommunen i sommerhalvåret som følge av sommerbeitet, samtidig er det lite aktivitet å spore i det lokale næringslivet knyttet til reindriftsnæringa. Dette fremstår som et mulig vekstområde i Kvæningen.

Havbruksnæringa, representert ved Marine Harvest, er sterkt tilstede i Kvæningen i dag og bidrar til mange arbeidsplasser i kommunen. MTB, maksimalt tillatt biomasse, er nådd for Kvæningen, slik at det vil ikke være mulig å øke produksjonen i kommunen basert på dagens områder og konsesjoner. Nye oppdrettskonsesjoner eller åpning av nye områder anses uansett som såpass politisk betent i Kvæningen at det vurderes som en lite realistisk mulighet i omstillingsperioden.

Havbruksnæringa er en kapitalsterk næring, slik at prosjektmidler fra omstillingsarbeidet sjelden vil være avgjørende for om næringen gjør investeringer i en kommune. For å få utvikling i havbruksnæringen i Kvæningen, eksempelvis ved bygging av settefiskanlegg eller rensefiskanlegg, må kommunen først og fremst legge ned en bevisst og langsiktig innsats som tilrettelegger på andre områder enn direkte via omstillingsmidlene. Uavhengig av bransje anses blant annet tilgjengelige næringsarealer og en profesjonell og effektiv saksbehandling som forutsetninger for å få større investeringer til kommunen.

7. Kvæningen kommunes rolle som tilrettelegger

7.1 Utviklingsbehov i det kommunale servicetilbudet

Det har pågått en diskusjon i Kvæningen over flere år knyttet til skolestruktur. Det er vedtatt at alle kommunale skoler i kommunen skal ligge i Burfjord og det pågår nå bygging av en ny grunnskole i kommunen. Dette har vært en kontroversiell beslutning, særlig i de deler av kommunen som har mistet sitt nærskoletilbud.

Samtidig peker intervjuobjektene på at Kvæningen er en god bokommune. Tradisjonelt har kommunen hatt god økonomi, blant annet knyttet til kraftverksinntekter, og har derfor hatt mulighet til å tilby gode basistjenester. Kommunen har måttet skjære ned på kostnadene de siste årene, men tjenestene fremstår fremdeles som gode.

Mange peker på at en stor utfordring i Kvæningen er at det er for få funksjonelle boliger og attraktive boligtomter tilgjengelig. I hvor stor grad boliger er en del av det kommunale servicetilbudet, er det generelt noe uenighet om. Erfaringsmessig vet vi likevel at i små kommuner som Kvæningen vil kommunen ha en viktig rolle å spille som samfunnsbygger generelt, dette inkluderer også som regulator i boligmarkedet. Mangelen på boliger oppleves som et generelt distriktsproblem ikke unikt for Kvæningen. Kommunen selv peker på at de har regulert og lagt for salg boligtomter, uten at responsen var veldig stor i markedet.

Intervjuobjektene spriker i hvordan man opplever de tekniske tjenestene til næringslivet (eksempelvis byggesaksbehandling). Enkelte intervjuobjekter er svært godt fornøyd med disse tjenestene, andre er svært misfornøyd.

Et tilbakevendende tema i intervjuene er kommunens manglende arealplaner. Per i dag har ikke kommunen noen gjeldende, oppdaterte arealplaner. Byggesøknader må behandles som dispensasjoner eller blir utsatt i påvente av endelig arealplan. Dette oppleves som et stort hinder for næringsutvikling i Kvæningen. Planverket er under utarbeidelse, men det er konsensus både i næringslivet og hos kommunen selv om at man raskt må få vedtatt arealplaner alle kan forholde seg til. Kvæningen kommune har ansatt en egen person som skal jobbe med planlegging for å få fortgang i planarbeidet, og tror dette vil gjøre at man får på plass arealplaner ganske raskt.

7.2 Kommunal næringservice, næringsbygg og næringsarealer

Det er flere næringsarealer i ulike deler av kommunen. Områder både i Burfjord og Badderer er regulert og har ledig plass.

Kvæningen kommune eier to næringsbygg, ett i Burfjord og ett i Sørstraumen. Bygget i Burfjord har både blitt brukt som lakseslakteri og til foredling av reinkjøtt, men står i dag tomt. Bygget i Sørstraumen var opprinnelig skole, men brukes nå som kontorarealer. I dag er det i stor grad utleid til arbeidere på den nye kraftlinja gjennom kommunen, men etter anleggsperioden vil lokalene stå ledig til nye næringsdrivende. I tillegg eier Kvæningen kommune to fiskemottak som leies ut til selvkostpris til andelslag.

Kommunen har flere kommunale kaier som brukes både til gods- og persontransport. Det er også en kommunal småbåthavn i Badderer, der Kvæningen Produkter AS står for forvaltning og utleie. I tillegg finnes det flere kommunale flytebrygger og småbåthavner rundt omkring i kommunen.

7.3 Utvikling av senterstruktur og kommunikasjoner

Det er et uttalt mål fra politisk ledelse i Kvæningen at Burfjord skal satses på som senteret i kommunen. Dette innebærer i praksis at de kommunale basistjenestene primært skal bygges opp i Burfjord. Dette er i tråd med fylkeskommunens senterstrategi, der Burfjord er klassifisert som senter på nivå 4.⁷

Veiforbindelsene i Kvæningen oppleves som jevnt over gode. E6 går gjennom kommunen, med kommunale veiforbindelser til de grendene som ikke ligger langs E6. Dette gjør at reiseavstandene med bil innad i kommunen er forholdsvis korte. Det er noen utfordringer med vinterstengte veier i Kvæningen. Særlig gjelder dette Kvæangsfjellet, som ligger mellom Kvæningen og Nordreisa. I Nasjonal Transportplan 2018-2029 ligger tunnel gjennom Kvæangsfjellet inne som en av de prioriterte prosjektene. En slik tunnel vil gjøre Kvæningen mindre sårbar for stenginger på den værutsatte veistrekningen og koble Kvæningen tettere på resten av Troms. Alt i alt oppleves likevel kommunikasjonslinjene på veinettet som gode i Kvæningen.

7.4 Utvikling av en lokal entreprenørskapskultur

Den lokale entreprenørskapskulturen fremstår som svak og noe som Kvæningen kommune må prioritere å jobbe med i omstillingsperioden.

Som nevnt tidligere, har Kvæningen tradisjonelt vært et primærnæringsamfunn der fiskarbonden har stått sentralt. Vi opplever at dette preger lokalsamfunnet fremdeles. Den store styrken er at folk i samfunnet generelt er vant til å klare seg selv, vant til å skape sin egen arbeidsplass og har hatt stor arbeidsvilje. Ulempen er at de næringsdrivende i Kvæningen generelt oppleves å være mindre ambisiøse på egne vegne enn det er grunnlag for. Vi tror at mange av bedriftene i Kvæningen har et større markedspotensial enn de tar ut per i dag, men at viljen til å satse frem til nå har vært for liten.

For å løse ut dette potensialet bør det jobbes med å bygge en entreprenørskapskultur. Det må være lov til å satse, og til å bygge lykkes og mislykkes. Omstillingsarbeidet bør som en del av arbeidet med å skape en entreprenørskapskultur også jobbe med risikoavlastning hos eksisterende bedrifter som ønsker å ta risiko for å vokse videre.

Entreprenørskapskultur kan bygges fra tidlig alder og Kvæningen kommune har derfor en viktig rolle å spille som skoleeier. Ved å prioritere samarbeid med aktører som eksempelvis Ungt Entreprenørskap, legge til rette for bedriftsbesøk og næringsrettet opplæring i grunnskolen og å bidra til å skape en positiv kultur knyttet til næringsutvikling og entreprenørskap, kan Kvæningen kommune legge til rette for en fremtidig god entreprenørskapskultur i lokalsamfunnet.

7.5 Kommunalt omdømme

Kvæningen kommunes omdømme vil både bestå av en ekstern del, hva omverdenen mener og føler om Kvæningen, og en intern del, hva innbyggerne selv mener og føler om Kvæningen.

Kvæningen kommune var med i et omdømmeprojekt i Nord-Troms sammen med kommunene Kåfjord, Lyngen, Nordreisa, Skjervøy og Storfjord. Som en del av prosjektet ble det i 2014 gjort omdømmeundersøkelser blant innbyggerne i kommunene. Omdømmeundersøkelsen gikk på Nord-Troms som helhet, men det er all grunn til å tro at svarene er overførbare ned på kommunenivå.

⁷ Fylkesplan for Troms 2014-2025.

Svarene fra Kvæningen var overveiende positive på et generelt nivå («Har du et positivt inntrykk av Nord-Troms?») og i vurderingen av naturen i regionen, men svært sprikende i konkrete kategorier som jobbmuligheter og fritidsaktiviteter. Dette bekreftes også våre dybdeintervjuer, der naturen spesielt og bokvaliteter generelt blir dratt fram som fortrinn for Kvæningen, men der man er mindre fornøyd med konkrete områder i kommunen som tilgangen på boligtomter og arbeidsplasser. Et utvalg på 650 personer fra Tromsø og Alta deltok også i undersøkelsen. Blant disse er svarene påfallende like – man har et generelt positivt inntrykk av Kvæningen og Nord-Troms og naturen spesielt, men et dårligere inntrykk av jobbmarked og tilgangen på fritidsaktiviteter.

Kvæningen kommune hadde en betalt kampanje i avisa Nordlys for å markedsføre kommunen som et attraktivt sted å bosette seg. Som en del av kampanjen tilbudte Kvæningen kommune billige boligtomter til de som ønsket å flytte til kommunen. Kampanjen ga Kvæningen mye oppmerksomhet i Nordlys' nedslagsfelt (Troms fylke, særlig Tromsø-regionen), men kommunen opplevde lite konkret etterspørsel etter boligtomtene. Satsingen har likevel gitt økt bevissthet rundt Kvæningens kvaliteter i resten av Troms og vil kunne være en del av en langsiktig strategi om å bygge Kvæningen som bo- og arbeidskommune.

Å bygge omdømme er en viktig kommunal oppgave. Kommunens politiske og administrative ledelse må ha omdømmebygging i bakhodet i sitt daglige arbeid. Ekstern kommunikasjon ut mot resten av Troms og Norge og intern kommunikasjon mot Kvæningens eksisterende innbyggere er like viktig i et omdømmeperspektiv. Dette arbeidet må understøtte omstillingsarbeidet på en måte som kommer hele Kvæningen til gode og forsterker satsingene i omstillingsarbeidet.

8. Innsatsområder – anbefalinger og prioriteringer

Innsatsområde 1 – Opplevelsesnæring

Vi mener en satsing på opplevelsesnæring i Kvæningen bør være et eget bransjemessig innsatsområde. Dette kan begrunnes både ut fra intervjuobjektene tilbakemeldinger, offentlige statistikker, den generelle veksten i reiselivet i Nord-Norge og vårt eksterne inntrykk av kommunen.

Opplevelsesnæring omfatter reiselivsutvikling basert på natur, kultur og historie med fokus på utvikling av opplevelser.

Reiselivet i kommunen har et stort potensial, både knyttet til potensielle attraksjoner og at kommunen er lett tilgjengelig via både fly og bil. Dette gir grobunn både for å utnytte eksisterende masseturisme (gjennomgangstrafikken), men også å bruke nærheten til flyplasser til å utvikle mer eksklusiv turisme i Kvæningen.

Det finnes mange små reiselivsaktører i kommunen, men det bør være et mål for omstillingsprosjektet å utvikle en eller flere reiselivsmotorer i Kvæningen. En motor vil i denne sammenhengen bety en aktør som blir så stor at den klarer å skape ringvirkninger også for resten av næringslivet i kommunen. Samarbeid med andre aktører og destinasjoner i regionen, både i Nord-Troms og Finnmark anses som nødvendig for å kunne utvikle det lokale reiselivet.

Potensialet i reiselivet gjør at denne bransjen vil være en bærebjelke i innsatsområdet, men vi mener Kvæningen også har næringsmessig utviklingspotensial innenfor andre former for opplevelsesnæring. Både småskala matproduksjon og kulturhistorie peker seg ut.

Kvæningen er og har vært en primærnæringskommune, og å ta ut lokal verdiskaping ved hjelp av foredling tror vi er mulig. Dette vil også understøtte en satsing på reiselivet.

I Kvæningen har det tradisjonelt vært både fastboende sjøsamer, reindriftssamer med sommerbeite i Kvæningen og en kvensk minoritet. Denne historiske blandingen av folkegrupper gjør Kvæningen til et spennende kulturhistorisk område. Å bruke denne unike historien til å skape arbeidsplasser, anser vi som en mulighet som bør utforskes.

Innsatsområde 2 – Attraktivitet

Attraktivitet som innsatsområde bør i denne sammenhengen tolkes i flere retninger.

Et av de viktigste funnene fra intervjuene var at mange mener det er en mangelfull entreprenørskapskultur i Kvæningen. Å bygge kultur er et langsiktig arbeid, men samtidig svært viktig i et omstillingsprosjekt. En større entreprenørskapskultur vil være viktig for attraktiviteten til Kvæningen som næringssted. Under dette innsatsområdet ligger det også at man bør støtte personer og næringer som ikke naturlig faller inn under de andre innsatsområdene, da det å få et bredere og mer variert næringsliv i seg selv vil kunne være med på å øke attraktiviteten til Kvæningen.

Primærnæringene har historisk vært livsgrunnlaget i Kvæningen. Man kan ikke bruke omstillingsmidler til å støtte investeringer i primærnæringene, men på samme måte som man kan bruke omstillingsmidlene på småskala foredling i innsatsområde 1, kan man under innsatsområdet attraktivitet gjennomføre fellestiltak som gjør Kvæningen mer attraktivt for primærnæringsaktører. Dette kan både være fellestiltak knyttet til landbruk og fiskeri. Slike fellestiltak blir av mange, både i

intervjuene og i folkemøtet, pekt på som viktig for å skape og sikre arbeidsplasser i primærnæringene også fremover.

Attraktivitet for å kunne tiltrekke seg større etableringer, eksempelvis innenfor støttefunksjoner til oppdrettsnæringen, vil også være et mulig satsingsområde. Det er ikke sikkert det er hensiktsmessig å bruke store ressurser på muligheter som kanskje aldri dukker opp, men for Kvæningen sin del kan det være et poeng i å gjøre seg attraktiv for de etableringene som eventuelt måtte komme og som det er mulig å få til Kvæningen.

Innsatsområdet bør også kunne brukes til attraktivitetstiltak som ikke direkte gir målbare arbeidsplasser som resultat, men som likevel er viktig for utviklingen av næringslivet. Dette kan være tiltak som tenderer mot bolyst-aktiviteter. Eksempler på slike tiltak kan være felles markedsføringsprosjekter for Kvæningen, boligprosjekter eller fellesprosjekter rettet mot fritidsboligeierne i kommunen. Dette vil både kunne øke Kvæningens attraktivitet som bosted og besøkssted. Selv om disse prosjektene ikke nødvendigvis kan gi målbare resultater i form av arbeidsplasser, må man hele tiden ha næringslivets utvikling i fokus. Prosjekter som ikke på en eller annen måte understøtter utviklingen av det lokale næringslivet bør ikke prioriteres.

Innsatsområde 3 – Utvikling og samarbeid i eksisterende næringsliv

Næringslivet i Kvæningen preget av små bedrifter, ofte enkeltpersonforetak. Erfaringer fra tidligere omstillingsprosjekter viser at det ofte er et utviklingspotensial i eksisterende næringsliv (uavhengig av bransje) som det er viktig å hente ut. De raskeste resultatene oppnår man ofte ved å bistå de eksisterende bedriftene i kommunen med å utvikle seg.

Dette er et bransjeuavhengig innsatsområde, og kan favne alt fra handelsbransje til bygg og anlegg. Vi tror mer samarbeid er et viktig stikkord for å løse ut verdiskapingspotensialet i eksisterende næringsliv. Dette kan eksempelvis gjøres ved mer formaliserte samarbeidsstrukturer eller at bedrifter ser det som hensiktsmessig å slå seg sammen. De lokale bedriftene tar i liten grad oppdrag utenfor kommunen, og ved samarbeidsløsninger vil man kunne bli mer konkurransedyktige også utenfor kommunegrensen. Det er viktig å bruke midlene i innsatsområdet på en slik måte at man ikke konkurrerer mot Innovasjon Norges eksisterende ordninger, men understøtter og forsterker satsingene også med ordinære midler fra Innovasjon Norge

På hvilke måter bedriftene ønsker å utvikle seg i fellesskap, må være opp til bedriftene selv. Vi tror det finnes flere store muligheter i Kvæningen. To eksempler er å levere til oppdrettsnæringen eller til fritidsboligeierne i kommunen.

Det er viktig at man klarer å unngå konkurransevridende effekter når man deler ut midler til eksisterende næringsliv. Dette bør være mulig å unngå i et så gjennomiktig samfunn som Kvæningen, samtidig gjør de små forholdene også at det vil være ekstra kritisk for det lokale renommeet til omstillingsarbeidet dersom lokalsamfunnet oppfatter at man er uryddige i tildelingene. Å bruke en del av pengene på fellestiltak som kommer flere i eller hele næringslivet til gode, kan derfor være hensiktsmessig.

Som følge av bedre veistandard og fremtidig fylkessammenslåing vil Kvæningen høyst trolig komme tettere på Alta enn man tradisjonelt har vært. Dette vil først og fremst gi muligheter for Kvæningen som bokommune, men også næringslivet i Kvæningen vil kunne få muligheter som følge av denne utvikling. Å sørge for at man i omstillingsprosjektet utvikler næringslivet på en slik måte at nærheten til Alta kommer Kvæningen til gode anser vi som viktig.

Litteraturliste

Overordna for Troms

- Regional næringsutvikling i Troms 2015 (Troms fylkeskommune, mai 2016)
- Omstillingsbehov i kommunene i Troms (Telemarksforskning, TF-rapport nr. 354, mars 2016)
- Fylkesplan for Troms 2014-2025
-

Kvæningen som omstillingskommune

- Konsekvensutredning for Kvæningen kommune (Troms fylkeskommune, mars 2017)
- Planstrategi Kvæningen kommune 2016 – 2019 (Vedtatt kommunestyret 21.09.2016)
- Rullering kystsoneplan – Planbeskrivelse 08.10.2014
- Planprogram for Strategisk for næringsplan 2018 – 2030 Forslag 13.03.2017

Andre kilder:

- TF-rapport 303-2012, «Suksessrike distriktskommuner» (Morten Hatling, Lars Ueland Kobro og Knut Vareide)
- TFoU-rapport 2012:13 «Økonomiske effekter av hytteturisme til Lierne»
- <http://www.innovasjon Norge.no/no/regional-omstilling>
- www.snoscooterloyper.no

Vedlegg

Vedlegg 1. Spørreundersøkelse – spørsmålsstillinger

Følgende spørsmål ble stilt i spørreundersøkelsen:

Nr	Spørsmål
1	Hvilken tilknytning har du til Kvæningen i dag? <ul style="list-style-type: none">- Bor og jobber i Kvæningen- Bor i Kvæningen, men jobber i annen kommune- Bor utenfor Kvæningen, men jobber i Kvæningen- Bor utenfor Kvæningen, men har fritidsbolig i Kvæningen- Annet (vennligst spesifiser)
2	Hva er din rolle? <ul style="list-style-type: none">- Kommunalt ansatt- Kommunepolitiker- Næringsaktør- Annet (vennligst spesifiser)
3	Hva er de viktigste konkurransefortrinnene og utviklingsmulighetene til Kvæningen? (Fritekst)
4	Hvilken/hvilke bransjer eller næringer mener du har størst potensial til å skape nye arbeidsplasser? (Fritekst)
5	Hva er de største utfordringene for å få til vekst i Kvæningen? (Fritekst)
6	Hvilke ressurspersoner er det viktig at man klarer å engasjere i det kommende omstillingsarbeidet i Kvæningen? (Fritekst)
7	Hva mener du Kvæningen kommune kan forbedre i sin rolle som tilrettelegger for næringslivet? (Fritekst)
8	Hva mener du bør være målet for omstillingsarbeidet? Gjerne tallfest dersom mulig! (Fritekst)
9	Hva er prosjektideen/-ideene dine? (Fritekst)
10	Dersom du har svart på spørsmålet ovenfor, ønsker vi kontaktinformasjonen din slik at omstillingsorganisasjonen kan kontakte deg for videre støtte og bistand til å utvikle ideen. (Fritekst)

Vedlegg 2. Intervjuguide

<p>Kvæningens komparative fortrinn:</p> <p>Lokale produksjonsfaktorer:</p> <ul style="list-style-type: none">• Råstoff og naturressurser?• Menneskelige ressurser, arbeidskraft og kompetanse?• Teknologi og kompetanse?• Kapitaltilgang?• Nærhet til markeder? <p>Hvilke utviklingsmuligheter kan best utnytte disse lokale produksjonsfaktorer?</p>
<p>SWOT enkel, overordnet - hva er Kvæningens</p> <ul style="list-style-type: none">• styrker,• svakheter,• muligheter og• trusler?
<p>Utviklingsmuligheter rundt eksisterende næringsliv med utgangspunkt i Kvæningens:</p> <ul style="list-style-type: none">• lokale næringsmiljøer, næringskultur og næringstradisjoner• lokalt næringssamarbeid, næringsklynger og nye næringer <p>Spesielle produktideer eller prosjektideer i eksisterende næringsliv eller hos gründere - som noen må ta tak i?</p> <p>Ressurspersoner som kan bidra i omstillingsarbeidet?</p>
<p>Kommunen som utviklingsaktør</p> <p>Et vellykket omstillingsarbeid er avhengig av</p> <ul style="list-style-type: none">• en offensiv kommune med et tydelig eierskap til omstillingsutfordringene og – prosessen og• en kommune med gode og relevante tjenester til næringslivet – en næringsvennlig kommune <p>Hvordan fungerer Kvæningen kommune som utviklingsaktør i dag?</p> <p>Hva kan eventuelt gjøres bedre?</p> <p>NB dersom respondenten tilhører kommuneorganisasjonen bør spørsmålet være: Hvordan tror de næringslivet oppfatter kommunen som utviklingsaktør innen sentrale områder?</p>
<p>Andre innspill som ønskes tatt med i videre arbeid?</p>

Vedlegg 3. Oversikt over intervjuobjekter

Politikere

Eirik Losnegaard Mevik	Ordfører
Jan Helge Jensen	Formannskapsmedlem
Vera Wassnes	Formannskapsmedlem

Administrasjon

Frank Pedersen	Rådmann
Åsmund Austarheim	Rådgiver landbruk og utmark
Anne Berit Bæhr	Næringskonsulent
Jan Inge Karlsen	Leder næring, utvikling og teknisk

Næring / prosjektledere

Bjarte Hollevik	Moonlight Mountain Gear
Bjørnar Boberg	Super service Bjørnar Boberg
Svein O. Thomassen	Melkeprodusent
Espen Vidjeland	Utleie fritidsboliger Låvan
John Willy Kvarsvik	Områdeleder Marine Harvest
Oddbjørn Pedersen	Nord-Troms maskin og anlegg
Geir Johnsen	Aquamek
Odd Kristiansen	Kvænanngshagen Verdde
Silke Shikorr	Bjørkenes camping
Trond Jensen	Småskala matproduksjon
Liv Reidun Olsen	Sørstraumen Handel
Geir Morten Olsen	Sørstraumen Eiendom
Joakim Olsen	Arktisk Geotek
Gudmund Helberg	Ravelsnes gård
Monika Berg	Coop Extra
Kurt Solheim	Snekker og villsauprodusent

Andre

nøkkelpersoner/Frivillighet

Marit Boberg	Alteidet idretts- og ungdomslag
Ragnhild Enoksen	Kjækan og Kvænanngsbotn grendeutvalg
Ingvild Johnsen	Badderren grendeutvalg
Tonny Mathiassen	Jøkelfjord grendeutvalg
Åge Jørgensen	Leder NAV Kvænanng

Vedlegg 4. Kvæningen i Kommune-NM

Indikator	Forklaring	Plassering Kvæningen 2016	
		I fylket (24 kommuner)	I landet (426 kommuner)
Samlet rangering	En samlet rangert basert på kriteriene vist under	18	405
Næringsliv og privatøkonomi	<ul style="list-style-type: none"> • Delplassering • Næringsvariasjon • Inntektsnivå • Privat sysselsetting • Kommunalt kjøp av private tjenester 	21	421
		15	389
		14	386
		22	420
		24	425
Arbeidsmarkedet	<ul style="list-style-type: none"> • Delplassering • Sysselsettingsandel • Sykefravær • Uføre • Arbeidsledige • Arbeidsmarkedsintegrasjon 	21	412
		16	291
		20	418
		16	383
		11	199
		14	329
Demografi	<ul style="list-style-type: none"> • Delplassering • Befolkningsvekst • Yngre vs eldre i arbeidsstyrken • Netto innflytting • Aldring 	15	275
		14	282
		12	229
		8	250
		20	389
Kompetanse	<ul style="list-style-type: none"> • Delplassering • Andel med minst 4 års høyere utdanning • Andel sysselsatte med bestått fagutdanning • Andel sysselsatte med teknisk og naturvitenskapelig utdanning (opptil 4 år) 	6	223
		15	302
		7	183
		8	170
Kommunal økonomi	<ul style="list-style-type: none"> • Delplassering • Kommunale administrasjonsutgifter • Eiendomsskatt fra næringseiendom i gjennomsnitt per sysselsatt • Kommuneinntekter i forhold til utgifter • Kommunal betalingsevne 	20	396
		20	363
		24	371
		13	370
		7	218