

## Møteinnkalling

---

**Utvalg:** **Kvæningen Teknisk utvalg**  
**Møtested:** 1. etg., Kommunahuset  
**Dato:** 20.10.2009  
**Tidspunkt:** 09:00

---

Eventuelt forfall må meldes snarest på tlf. 77778803. Vararepresentanter møter etter nærmere beskjed.

Burfjord 08.10.09

Birger Mathiassen  
leder



## Saksliste

<b>Utv.saksnr</b>	<b>Sakstittel</b>	<b>U.Off</b>	<b>Arkivsaksnr</b>
PS 2009/42	Ny forskrift for vann- og avløpsgebyrer i Kvæningen kommune		2009/6358
PS 2009/43	Hovedplan vann 2009 - 2018		2009/6264
PS 2009/44	Referatsaker		
RS 2009/64	Melding om oppføring av tilbygg til bruk som garasje 1943/13/248		2009/8165
RS 2009/65	Søknad om oppføring av Gjeterhytte 1943/27/7 Badderskogen		2009/8227
RS 2009/66	Melding om oppføring av garasje 1943/13/263		2009/8080
RS 2009/67	Søknad om oppføring av gjeterhytte 1943/28/16/2		2009/7481
RS 2009/68	Organisasjonsmessig plassering av brannsjef		2009/8537
RS 2009/69	Melding om oppføring av garasje 1943/35/16		2009/8417
RS 2009/70	Deling av grunneiendom 1943/13/202 - "Burfjord syd"		2009/8905
RS 2009/71	Deling av grunneiendom 1943/13/4		2009/8914
RS 2009/72	Melding om oppføring av driftsbolig 1943/24/17 Badderren		2009/8638



## Saksfremlegg

Utvalgssak	Utvalgsnavn	Møtedato
2009/42	Kvæningen Teknisk utvalg	20.10.2009
	Kvæningen Formannskap	
	Kvæningen kommunestyre	

### Ny forskrift for vann- og avløpsgebyrer i Kvæningen kommune

#### Vedlegg

- 1 Utkast forskrift om vann- og avløpsgebyrer i Kvæningen
- 2 Utkast reglement for tilknytning til Kvæningen kommunes vann- og avløpsnett
- 3 Utkast gebyrregulativ vann og avløp

#### Rådmannens innstilling

Teknisk utvalg godkjenner forslag til ny vann- og avløpsforskrift med gebyrregulativ og reglement for tilknytning til det kommunale ledningsnettet.

#### Saksopplysninger

Forslag til ny forskrift består av: Utkast til forskrift om vann- og avløpsgebyrer, utkast reglement for tilknytning til vann- og avløpsnettet, samt utkast gebyrregulativ vann og avløp.

Parallelt med dette er det utarbeidet et utkast hovedplan vann 2009 – 2018, som også er under behandling.

Disse har vært oppe til behandling i teknisk utvalg sak 2009/34 og 2009/33

#### Saksprotokoll i Kvæningen Teknisk utvalg 30.06.2009 sak 2009/34.

#### Behandling:

Rådmannens innstilling ble enstemmig vedtatt.

#### Vedtak:

Forslag til ny vann- og avløpsforskrift med gebyrregulativ og reglement for tilknytning til det kommunale ledningsnettet legges ut til offentlig høring i perioden 10.07. – 21.08.2009

Etter vedtak i Teknisk utvalg 30.06.2009 har gebyrforskriften vært ute til offentlig høring, samt vært sendt ut til berørte parter til høring med frist 24.08.2009. Kunngjøring ble gjort i avisene Nordlys og Framtid i Nord. Ved fristens utløp var det ingen innkomne merknader til denne.

## **Vurdering**

Kommunen står foran store utfordringer i årene som kommer for å få de kommunale vannverkene i tråd med forskriftskrav. Godkjenning av vannverk innebærer krav til leveringssikkerhet og vannkvalitet, og dette innebærer krav om to uavhengige hygieniske barrierer i vannforsyningssystemet. Pr. dato er det bare Burfjord vannverk av de godkjenningspliktige vannverkene som er godkjent. Anlegget er et grunnvannsanlegg, og på grunn av sin utforming og kvalitet på vannet, så er det godkjent uten å sette inn eksterne hygieniske barrierer.

Gebyrene som abonnentene betaler skal normalt dekke alle kostnader kommunen har til vann- og avløpstjenester uten at det skal beregnes overskudd av dette.(selvkostprinsippet)  
Drifts- og kapitalkostnadene vil bestemme gebyrnivået, men her må en se på hvilke kriterier som må legges til grunn for de enkelte gebyr. Inntektsgrunnlaget vil variere fra år til år alt etter aktivitet og tilknytninger til kommunens ledningsnett.

## **Innhold**

### **Kap. 1 Generelle bestemmelser**

- § 1 Forskriftens formål
- § 2 Forskriftens virkemåte
- § 3 Definisjoner

### **Kap. 2 Vann- og avløpsgebyrer**

- § 4 Gebyrtyper
- § 5 Engangsgebyr for tilknytning
- § 6 Årsgebyr
- § 7 Abonnementsgebyr
- § 8 Forbruksgebyr
- § 9 Vannmåler
- § 10 Avvik i årsgebyret
- § 11 Midlertidig tilknytning
- § 12 Pålegg om utbedring
- § 13 Innbetaling av gebyret

### **Kap. 3 Avsluttende bestemmelser**

- § 14 Innkreving av gebyrer
- § 15 Vedtaksmyndighet
- § 16 Klage
- § 17 Ikraftsettelse

## **Forskrift om vann- og avløpsgebyrer i Kvæningen kommune**

Vedtatt av Kvæningen kommunestyre den xx.xx 2001, i medhold av lov om kommunal vass-og kloakkavgifter § 3 og forskrift om kommunale gebyr for vann- og avløp, del 4A kap. 16 i forskrift om avgrensning av forurensning av 1. Juni 2004 nr. 931, med endringer av 15. Desember 2005.

### **Kapittel 1 Generelle bestemmelser**

Kommunens abonnenter betaler for vann- og avløpstjenester levert av kommunen. Forhold mellom abonnenten og kommunen er regulert av lover og forskrifter samt av lokale reglementer, bestemmelser og regulativer. De viktigste dokumentene er listet nedenfor:

1. Lov av 31. mai 1974 nr. 17 om kommunale vass- og kloakkavgifter
2. Forskrift om avgrensning av forurensning av 1. juni 2004, del 4A, kap. 16, om kommunale vass-og avløpsgebyr, sist endra 15. desember 2005.
3. Forskrift om vann- og avløpsgebyrer i Kvæningen kommune (dette dokumentet)
- 4 Øvrige dokumenter:
  - a. Gebyrregulativ; vann- og avløp
  - b. Reglement for tilknytning til Kvæningen I kommunes vann- og avløpsnett.
  - c. Standard abonnementsvilkår for vann og avløp ( Tekniske bestemmelser og Administrative bestemmelser)

#### **§ 1 Forskriftens formål**

Forskriften gir bestemmelser om beregning og innbetaling av de gebyrer abonnenten skal betale for de vann- og avløpstjenester kommunen leverer.

#### **§ 2 Forskriftens virkeområde**

Forskriften gjelder alle kommunens abonnenter, se definisjon i § 3.

#### **§ 3 Definisjoner**

**Abonnet:**

Eier /fester av eiendom som er registrert i grunnboken med eget gårds- og bruksnummer, eller eget festenummer eller seksjonsnummer ( under felles gårds- og bruksnummer ), som er tilknyttet kommunal vann- og eller avløpsledning direkte eller gjennom felles stikkledning. Samme gjelder fester av eiendom der festeavtalen ikke er registrert i grunnboken (tinglyst), men der festeren eier de på tomten plasserte bygninger, og utøver festerett slik som fremgår av lov om tomtefeste. For festeavtaler med kort festetid ( feste til annet en bolig og fritidsbolig ), kan det være avtalt at annet en fester skal være abonnent.

Eier/ fester av eiendom, som kommunen i medhold av Plan- og bygningsloven §§ 65,66 og 92 har krevd tilknyttet kommunal vann- og/eller avløpsledning.

**Abonnementsgebyr:**

Årsgebyrets faste del, som skal dekke en del av kommunens faste kostnader for vann- og/eller avløpstjenester.

**Bruksareal ( BRA ) etter NS 3940 ( forenklet )**

Forenklet kan man si at bruksarealet omfatter:

-Arealet innenfor boligens omsluttete vegger og andel av fellesareal som tilhører boligen, men som ligger utenfor boligens omsluttete vegger.

For detaljer se NS 3940.

**Bruksendring:**

Med endring i eiendommens bruk menes her endring mellom ulike kategorier, som for eksempel bolig, fritidsbolig/hytte og nærings-/offentlig virksomhet.

**Engangsgebyr for tilknytning:**

Engangsgebyr for etablering av abonnement på vann- og/eller avløpstjenester.

**Felles privat stikkledning:**

Privat ledning eid i fellesskap av abonnenter som er tilknyttet det kommunale ledningsnettets via den felles private stikkledningen.

**Forbruksgebyr:**

Årsgebyrets variable del som betales etter forbruk ( målt eller stipulert ).

**Fritidsbolig/hytte:**

Fast eiendom med bebyggelse regulert/godkjent til fritidsbolig/hytte. Likt med fritidsbolig/hytte regnes helårsbolig som kun har innlagt vann via sommervannsledning.

**Gebyrregulativ:**

Betegnelsen på kommunens gjeldende prisoversikt for vann- og avløpsgebyrer. Satsene i gebyrregulativet oppdateres årlig gjennom vedtak i kommunestyret.

**Næringsvirksomhet:**

Ervervsmessig virksomhet, eiendommer som ikke hovedsakelig benyttes til boligformål. Jordbrukseiendommer gis en overgangstid på 3 år til å installere nødvendig vannmåler.

**Offentlig virksomhet:**

Virksomhet drevet av stat, fylkeskommune eller kommune.

**Stipulert forbruk:**

Forventet forbruk hos en abonnent fastsatt på basis av bebyggelsens areal.

**Årsgebyr:**

Det samlede gebyr som betales årlig av abonnenter for kommunens vann- og avløpstjenester. Årsgebyret består av abonnentsgebyr og forbruksgebyr.

## Kapittel 2 Vann- og avløpsgebyrer

### § 4 Gebyrtyper

4.1 Følgende gebyrtyper gjelder for henholdsvis vann- og avløpstjenester:

- Engangsgebyr for tilknytning
- Årsgebyr (abonnementsgebyr og forbruksgebyr)
- Gebyr for midlertidig tilknytning

### § 5 Engangsgebyr for tilknytning:

§ 5.1 Lov om kommunele vass- og kloakkavgifter krever at det betales engangsgebyr for tilknytning til vann- og/eller avløpstjenester.

§ 5.2 Engangsgebyr betales for:

- Bebygd eiendom som blir tilknyttet offentlig vann- og/eller avløpsnett, eller
- ved førstegangsoppføring av bygg på eiendom som blir tilknyttet offentlig vann- og/eller avløpsnett.

§ 5.3 Engangsgebyret skal være likt for alle abonnenter og skal betales ved første gangs tilknytning.

§ 5.4 Størrelsen av gebyrene fastsettes årlig av kommunestyret og fremkommer av Gebyrregulativet.

§ 5.5 Kommunen kan fastsette avvikende engangsgebyr for tilknytning når tilknytningen krever ekstra høye eller lave kostnader, eller når vannforbruk og/eller kloakkmengde er særlig lite eller særlig stort.

### § 6 Årsgebyr:

§ 6.1 Årsgebyret for henholdsvis vann- og avløpstjenester betales av alle abonnenter og består av to deler:

- Abonnementsgebyr
- Forbruksgebyr

§ 6.2 Samlede abonnementsgebyrer for kommunale vann- og avløpstjenester skal dekke kommunens forventede faste kostnader knyttet til henholdsvis vann- og avløpstjenester. Resten dekkes inn gjennom forbruksgebyret.

§ 6.3 Årsgebyret skal beregnes fra og med måneden etter at eiendommen er tilknyttet kommunalt ledningsnett.

§ 6.4 Størrelsen av abonnementsgebyr og forbruksgebyr fastsettes årlig av kommunestyret og fremkommer av Gebyrregulativet.



## § 7 Abonnementsgebyr:

Abonnementsgebyret differensieres etter brukerkategori. Alle abonnenter i en brukerkategori betaler et like stort fast beløp som fremkommer av Gebyrregulativet.

- Abonnementsgebyr for næring  
Betales av næringsabonnenter, offentlig virksomhet, borettslag og sameie med mer en to boenheter.
- Abonnementsgebyr for forsamlingshus, idrettsforeninger, frikirkesamfunn, grendehus og andre lag og foreninger som driver på ikke kommersielt grunnlag.
- Abonnementsgebyr for bolig/fritidshus/hytte  
Betales av øvrige abonnenter.

## § 8 Forbruksgebyr:

Næringseiendommer og offentlig virksomheter betaler forbruksgebyr basert på faktisk ( målt ) vannforbruk og pris pr. m<sup>3</sup>. Forbruket måles med installert vannmåler.

Fritids-/hytteabonnenter betaler enten etter faktisk ( målt ) vannforbruk eller som en andel av stipulert forbruk basert på beregning av bruksareal i henhold til NS 3940, samt pris pr. m<sup>3</sup>.

Andelen og omregningsfaktor for stipulert forbruk ( m<sup>3</sup>/m<sup>2</sup> ) er definert i Gebyrregulativet.

Øvrige abonnenter betaler etter faktisk ( målt ) vannforbruk, eventuelt etter stipulert forbruk basert på beregning av bruksareal i henhold til NS 3940, samt pris pr. m<sup>3</sup>. Andelen og omregningsfaktor for stipulert forbruk (m<sup>3</sup>/m<sup>2</sup> ) er definert i Gebyrregulativet.

§ 8.1 For alle abonnenter gjelder at avløpsmengde regnes lik vannmengde, se dog § 10.

§ 8.2 Hvis forskriften ikke krever installering av vannmåler kan både kommunen og abonnenten kreve at forbruksgebyret fastsettes ut fra målt forbruk.

## § 9 Vannmåler

§ 9.1 For installasjon, bruk og kjøp av vannmåler gjelder kommunens bestemmelser, jfr. Reglement for tilknytning til Kvæanganen kommunes vann- og avløpsnett.

§ 9.2 Kostnader for innkjøp, installasjon, drift, avlesning m.m. dekkes av abonnenten. Pris for leie av vannmåler fremkommer av Gebyrregulativet.

## § 10 Avvik i årsgebyret

§ 10.1 Dersom avløpsmengden fra næringsvirksomhet, offentlig virksomhet eller idrettsforeninger med egne baneanlegg er vesentlig større eller mindre enn det målte vannforbruk, kan forbruksgebyret for avløp baseres på målt eller stipulert/beregnet avløpsmengde.

§ 10.2 For næringsvirksomhet og offentlig virksomhet, hvor avløpsvannets sammensetning avviker fra vanlig husholdningsavløp og virker hhv. fordyrende/besparende på drift og vedlikehold av kommunens avløpsanlegg, kan det beregnes et påslag/fradrag til forbruksgebyret for avløp basert på de forventede ekstrautgiftene/ besparelsene.

- § 10.3 Restriksjoner for vannforbruk eller kortere avbrudd i leveranse eller mottak av avløp, gir ikke grunnlag for reduksjon i gebyrene. Forhold som gir grunnlag for reduksjon av gebyrene fremkommer av kommunens Reglement for tilknytning til Kvæningen kommunes vann- og avløpsnett.
- § 10.4 Det inngås avtale med abonnenter som omhandles av § 10.1 og § 10.2.
- § 10.5 Jordbrukseiendommer hvor boligen er tilknyttet avløpsnettet får kun ilagt fast gebyr for avløp tilsvarende laveste næringskategori. Gebyr for vann følger bestemmelsene om næringseiendommer.
- § 10.6 Abonnenter med privat drikkevann og offentlig tilknytning avløpsvannet betaler kommunale gebyrer for avløpsvannet. Etter målt eller stipulert avløpsmengde.
- § 10.7 Abonnenter med privat avløpsløsning og offentlig tilknyttet drikkevann betaler kommunale vann og avløpsgebyr for drikkevannet etter vanlige prinsipper. NB! Abonnenter med privat avløpsløsning kan komme under andre kommunale gebyrforskrifter ( tømming av septiktanker/slamavskillere)

## **§ 11 Midlertidig tilknytning**

- § 11.1 Med midlertidig tilknytning menes bygg/anlegg som har innlagt vann og/eller avløp, men hvor bygget/anlegget ikke er i permanent bruk, og/eller kun skal brukes en begrenset periode. Som eksempel på slikt anlegg er anleggsbrakker.
- § 11.2 Eier/fester av eiendommen eller eier av bygg som skal knyttes til midlertidig, skal betale abonnementsgebyr og forbruksgebyr etter gjeldende regler for næringsvirksomhet, med avregning i forhold til den tid tilknytningen er operativ. Størrelsen av gebyr for næringsvirksomhet fremkommer av Gebyrregulativet.
- § 11.3 Det betales ikke engangsgebyr for tilknytning, men alle kostnader vedrørende tilknytning og frakobling belastes eier/fester av eiendommen.
- § 11.4 Midlertidig tilknytning gjelder opp til ett år, med mulighet for å søke om forlengelse. For øvrig gjelder kommunens Reglement for tilknytning til Kvæningen kommunes vann- og avløpsnett, jfr. også denne forskrift pkt. 1.4.

## **§ 12 Pålegg om utbedring**

- § 12.1 Kommunen kan gi abonnenten et pålegg om å utbedre egne avløpsanlegg innen angitt frist, jfr. Forurensningsloven § 7. I.h.t. Forurensningsloven § 73 kan det gis et forurensningsgebyr dersom forholdet ikke er utbedret når fristen er utgått. Dersom den ansvarlige ikke etterkommer pålegget kan kommunen sørge for iverksettelse av tiltakene, jfr. Forurensningsloven § 74.
- § 12.2 Kommunen kan henstille abonnenten å utbedre egne drikkevannsanlegg innen angitt frist som grunnlag for å kunne fastsette vannforbruket. Dersom forholdet ikke er utbedret når fristen er utgått, stipuleres årsforbruket.

### **§ 13 Innbetaling av gebyret**

- § 13.1 Abonnementen står ansvarlig for betaling av gebyrene. Ved forsinket innbetaling tillegges morarenter etter morarenteloven.
- § 13.2 Kommunen sender faktura for engangsgebyr for tilknytning til abonnenten samtidig som igangsettingstillatelse (byggetillatelse) gis eller når eksisterende bygg kobles til kommunens ledning. Engangsgebyr for tilknytning forfaller til betaling senest ved tilknytning.
- § 13.3 Abonnementsgebyr og forbruksgebyr innkreves på felles faktura og fordeles over 2 terminer pr.år.
- § 13.4 Gebyr for midlertidig tilknytning faktureres særskilt.
- § 13.5 Avlesning av målt vannforbruk foretas en gang pr. år. Forbruksgebyret betales a konto fordelt over 2 terminer basert på fjorårets forbruk. Avregning skjer fortrinnsvis på 1. termin ( faktura) året etter.
- § 13.6 Dersom abonnentens vannforbruk har endret seg fra siste måleravlesning, kan kommunen endre a konto beløpet.
- § 13.7 Etter søknad kan kommunen gi fritak for årsgebyret når gebyrpliktig eiendom fysisk frakobles kommunalt ledningsnett. Ved innvilget søknad om fritak opphører abonnementet når melding om at anbringspunktet er plombert er mottatt. Også dersom abonnenten har vannmåler eller installerer vannmåler i forbindelse med søknad om fritak, kan det gis fritak for årsgebyret. Forutsetningen er at måler avleses og plomberes av godkjent rørlegger på det tidspunkt som eiendommen fraflyttes. Ny tilknytning av eiendommen krever ikke ny betaling av engangsgebyr for tilknytning. Kostnader ved frakobling og ny tilknytning samt ved installering av vannmåler dekkes fullt ut av abonnenten. Arbeidet skal utføres etter kommunens anvisning og i henhold til Reglement for tilknytning til Kvæningen kommunes vann- og avløpsnett.

## **Kapitel 3 Avsluttende bestemmelser**

### **§ 14 Innkreving av gebyrer**

- § 14.1 Forfalt krav på årsgebyr er sikret med pant i eiendommen etter Lov om pant § 6-1. Gebyrene kan kreves inn av kommunen etter reglene for innkreving av skatt.

### **§ 15 Vedtaksmyndighet**

- § 15.1 Vedtak etter denne forskrift fattes av rådmannen eller den han bemyndiger.

## **§ 16 Klage**

§ 16.1 Avgjørelser etter forskriften som er enkeltvedtak, følger forvaltningslovens kap. IV-VI og kan påklages. Klagen sendes til den instans som har fattet vedtaket. Klagen skal behandles i kommunens klageutvalg. Vedtak i klageutvalget er endelig og kan ikke påklages.

§ 16.2 Vedtak om gebyrenes størrelse er forskrift og vedtas av kommunestyret, jfr. forvaltningslovens kap. VII.

## **§ 17 Ikraftsettelse**

§ 17.1 Forskriften trer i kraft den xx. xx. 2009.

Kvæningen, den xx.xx.2009

UTKAST

# REGLEMENT FOR TILKNYTNING TIL KVÆNANGEN KOMMUNES VANN- OG AVLØPSNETT

## Innhold

1. Almennelige bestemmelser
2. Vann og- avløpsgebyrer
3. Anmeldelse av private vann- og avløpsledninger
4. Utførelse av arbeide på vann- og avløpsledninger
5. Godkjenning
6. Omkostninger, reparasjoner m.v
7. Materialer, innretninger og utstyr
8. Kontroll av vannforbruket
9. Anskaffelse, innstallering og bruk av vannmåler
10. Bruk av offentlig avløp
11. Kommunens ansvar
12. Abonentens ansvar
13. Dispensasjoner
14. Overtredelse av reglement
15. klage

## Reglement for tilknytning til Kvæningen kommunes vann- og avløpsnett

### 1 Almennelige bestemmelser

- 1.1 Dette reglementet er kommunens betingelser for tilknytning av private vann- og avløpsledninger til det kommunale ledningsnett. Bestemmelsene i reglementet gjelder for alle eksisterende og fremtidige vann- og avløpsledninger med sanitæranlegg som tilknyttes Kvæningen kommunes vann- og/eller avløpsledninger.
- 1.2 I tillegg til dette reglementet gjelder også:
  - Lov om vass- og kloakkavgifter av 31.05.1974
  - Forskrift om kommunale vann- og avløpsgebyrer for Kvæningen kommune
  - Gebyrregulativ; vann og avløp og/eller andre bestemmelser fastsatt av driftsstyret/bystyret.
  - Standard abonnementsvilkår for vann og avløp ( Tekniske bestemmelser og Administrative bestemmelser)
- 1.3 Reglementet er utarbeidet på bakgrunn av at Kvæningen kommune er eier av det kommunale vann- og avløpsnett
- 1.4 Leder for kommunalteknikk avgjør alle fagspørsmål som hører inn under vannverket, avløpsnett og alle de innretninger som er knyttet til disse, herunder også alle private ledninger og innretninger, med de begrensninger som fremgår av dette reglementet eller med de til reglementet hørende bestemmelser.

### 2 Vann- og avløpsgebyrer

- 2.1 Enhver eiendom som har vann fra kommunens vannverk og/eller er tilknyttet det kommunale avløpsnett, skal betale vann- og/eller avløpsgebyr i henhold til mottatt faktura.

- 2.2 Prisene for kommunens vann- og avløpstjenester er fastsatt i henhold til kommunens forskrift om vann- og avløpsgebyrer, jfr. pkt. 1.2, og går i sin helhet til dekning av kommunens kostnader knyttet til vann- og avløpstjenestene. Størrelsen på gebyrene fastsettes (revideres) årlig av bystyret og fremkommer av Gebyrregulativ; vann og avløp.

### **3 Anmeldelse av private vann- og avløpsledninger**

- 3.1 Enhver som søker om tilkobling og abonnement til offentlig vann-/avløpsledning, eller sender melding om reparasjon/ending/supplerende tiltak i bestående sanitæranlegg i boligeiendom og fritidsbebyggelse samt enkle installasjoner innenfor en bruksenhet eller en branncelle, skal sende denne inn på forhånd. Slik søknad/melding skal sendes til kommunen gjennom ansvarlig søker, jfr. Plan- og bygningsloven § 93b. Ansvarlig søker kan i henhold til Plan- og bygningslovens bestemmelser være rørleggermester eller annen person eller foretak, og skal godkjennes av kommunen i hver enkelt sak. Ingen må sette i gang arbeider med vann- og avløpsledningene før søknad/melding er sendt inn og denne er godkjent.
- 3.2 Søknaden/meldingen skal inneholde alle nødvendige opplysninger som Plan- og bygningsloven krever, samt nødvendige tegninger i henhold til gjeldende bestemmelser.
- 3.3 De kommunale stikkledningenes utstrekning regnes fra tilknytningspunktet /anborsingsstedet på det offentlige ledningsanlegget til og med stoppekran som er montert på stikkledningen. Stoppekranen skal plasseres utenfor offentlig/private veier og grøfter. Stoppenkranen skal tilstrebes å plasseres i eiendomsgrense eller max 5 meter fra tilknytningen til det kommunale ledningsnett, avvik fra disse kravene kan avtales særskilt med Kvæningen kommune. Materiell for anbring / tilkobling og stoppeventil m/teleskopstang samt ledning mellom hovedledning og stoppeventil holdes av kommunen. Kommunen har ansvaret for vedlikehold av nevnte utstyr.
- 3.4 Private vann- og avløpsledninger som er lagt skal kunne tilkobles av andre der dette er hensiktsmessig. Forutsetningen for dette er at ledningsanlegget har stor nok kapasitet, og at det betales forholdsmessig andel av kostnadene. Den som kobler seg til privat ledning, må på forhånd ha kontaktet ledningseier og avtale må være inngått. Eier av den eiendom som anlegget først ble anlagt for er ansvarlig for drift og vedlikehold av ledningsanleggene, dersom annet ikke er bestemt, jfr. Forurensningsloven §§ 23 og 24.

## **4 Utførelse av arbeider på vann- og avløpsledninger**

- 4.1 Et hvert arbeid på offentlig vann- og avløpsledninger skal alltid avtales på forhånd med kommunen. Arbeid på privat vann- eller avløpsledning med innretninger og utstyr skal utføres av ansvarlig rørleggermester eller annen godkjent person eller foretak i henhold til Plan- og bygningslovens bestemmelser, jfr. §§ 98 og 98a. Arbeid på stikkledninger skal kun utføres av personell som innehar S-ADK1-sertifikat.
- 4.3 Alle avløpsledninger skal ha tette skjøter og for øvrig være av en slik kvalitet at det ikke lekker inn grunnvann, overvann mv., eller lekker ut kloakk mv.
- 4.4 Stenging av offentlig vannledning for å få utført arbeider på privat ledning skal bare skje til de tider som kommunen bestemmer. Ansvarlig utførende skal selv varsle alle som berøres av stengingen. Kommunen overtar ikke noe ansvar p.g.a. mangelfull varsling.
- 4.5 Kommunen har adgang til å utføre nødvendig arbeid på privat vann- og avløpsledning i forbindelse med anlegg og vedlikehold av offentlige ledninger og kontrollinnretninger.
- 4.6 Innen områder hvor det via offentlig ledningsnett eller nærliggende vassdrag er tilrettelagt for separering av overvann og spillvann, kan kommunen pålegge at eiendommen legger om til separatsystem, jfr. Forurensningsloven § 22.

## **5 Godkjenning**

- 5.1 Når et anlegg er ferdig og kontrollansvarlig har utført sluttkontroll, i henhold til bestemmelsene i Plan- og bygningsloven § 99, skal melding om dette sendes kommunen. Når anlegget er ferdig og godkjent, kan det tas i bruk, men kommunen overtar ikke noe ansvar for anlegget over for eier, ansvarlig utførende eller tredjemann.
- 5.2 Kommunen kan til enhver tid føre tilsyn med tiltaket og se til at kontrollplanen følges. jfr. bestemmelsene i Plan- og bygningsloven § 97, pkt. 2.

## **6 Omkostninger, reparasjoner m.v.**

- 6.1 Alle omkostninger ved anlegg, drift, vedlikehold og fornying av de private vann- og avløpsledninger og sanitæranlegg med tilhørende innretninger og utstyr, bæres av vedkommende hus- eller grunneier.
- 6.2 Krever kommunen at kum eller stengeventil anbringes på den offentlige ledningen av hensyn til private ledningers tilknytning, bekostet dette av vedkommende hus- eller grunneier.
- 6.3 Når en gate eller vei skal opparbeides, eller det skal foretas hovedreparasjon eller fornyes med fast veidekke, kan kommunen bestemme at også tidligere anlagte ledninger skal legges om mot avtalt vederlag eller vederlag fastsatt ved skjønn, jfr. Veiloven §§ 32 og 37.
- 6.4 Når nye hovedledninger for vann- eller avløp legges for å erstatte gamle ledninger, skal alle eldre private stikkledninger etterses. Kommunen avgjør på stedet i hvilken utstrekning det skal foretas reparasjon eller utskifting av de private ledningene med tilhørende innretninger, jfr. Forurensningsloven § 22.
- 6.5 Dersom kommunen finner det formålstjenlig p.g.a. egen fremdrift, kan kommunen utføre pålagt hel eller delvis omlegging av private stikkledninger for eiers regning. Avtale om dette samt pris for arbeidene må imidlertid inngås med eier på forhånd.

Omkostninger som kommunen har pådratt seg ved arbeid for private, kan inndrives på samme måte som ved inndriving av vanngebyr.

- 6.6 Ved omlegging av vannledningen fra privat eiendom kan kommunen kreve at også avløpsledningen legges om. Likeså kan det kreves at vannledningen legges om dersom avløpsledningen skal legges om.
- 6.7 Hvis det legges offentlige vann- og/ eller avløpsledninger hvor det tidligere ikke har vært slike ledninger, og huseier ved pålegg eller frivillig knytter seg til disse ledningene, skal huseier utføre dette enten samtidig med at ledningen legges eller etter nærmere avtale med kommune, jfr. Plan- og bygningsloven §§ 65, 66 og 92.

## **7 Materialer, innretninger og utstyr**

- 7.1 For bruk av materialer, innretninger og utstyr gjelder skal avtales med Kvæningen kommune
- 7.2 Kommunen skal ha tilsyn med at der brukes gode materialer, og kan på stedet vrake og kreve omlagt anlegg som ikke tilfredsstillt kravene som er stilt fra Kvæningen kommune.
- 7.3 Ved omlegging og reparasjoner kan kommunen også kreve at foreldet eller uhensiktsmessig utstyr skiftes ut.

## **8 Kontroll av vannforbruket**

- 8.1 Enhver som har vann fra offentlig vannverk plikter å gi kommunen alle de opplysninger som måtte kreves til bedømmelse av vannforbruket. Kommunen har rett til, for egen regning, ved inspeksjon eller ved innsetting av vannmåler hvor som helst på ledningen etc., å kontrollere vannforbruket over kortere eller lengre tid.
- 8.2 Ingen som har vann fra Kvæningen kommune kan overlate vann kontinuerlig til andre, gratis eller mot betaling, uten tillatelse fra kommunen.
- 8.3 For økt vannforbruk på det private ledningsanlegget som skyldes lekkasje, kan kommunen stipulere årsforbruket, dersom forholdet ikke er utbedret innen den fristen kommunen på forhånd har angitt.
- 8.4 Abonnementen forplikter seg til ikke å sløse med vann. Under vannmangel, eller når andre omstendigheter krever det, kan kommunen bestemme innskrenkning av vanntilførselen til hele kommunen, deler av den eller til spesielle formål eller andre restriksjoner, uten reduksjon i vann- eller avløpsgebyret. Abonnementen forplikter seg til å følge gjeldende regler og de restriksjoner som blir gitt.
- 8.5 Fontaneanlegg som kobles direkte til det kommunale vannledningsnett, tillates ikke uten at det installeres sirkulasjonspumpe på anlegget.
- 8.6 Alle eiendommer som har eller skal anlegge svømmebasseng, skal installere vannmåler. Bestemmelsen gjelder abonnenter med både fastmonterte og demonterbare bassenger, selv om de ikke er tilkoblet direkte til kommunal vannledning.



## **9 Anskaffelse, installering og bruk av vannmåler**

- 9.1 Kommunen bestemmer måler type, plassering og størrelsen på måleren, tilpasset vannforbruket. Måleren bekostes av abonnentene og er abonnentens eiendom.
- 9.2 Abonnementen må selv bekoste installasjon av vannmåler i standard konsoll med tilbehør etter kommunens anvisning og evt. flytting av måleren. Etter montasje skal måleren plomberes av kommunen. Når vannmåler er montert, kan den ikke fjernes uten kommunens samtykke. Når kommunen forlanger måleren skiftet eller kontrollert, skal abonnentene etter at kommunen har avlest måleren og kontrollert plombering, demontere måleren. Ny måler skal monteres etter gjeldende anvisning.
- 9.3 Installasjon av måleren skal utføres av ansvarlig rørlegger eller annen godkjent person eller foretak, jfr. pkt. 4.2.
- 9.4 Blir en måler som er i bruk borte eller skadet, skal abonnentene omgående melde dette til kommunen. Plomberte målere kan kun åpnes av kommunens personell. Ved brudd på plombering skal vannforbruket stipuleres i perioden det er tvil om, og forbruksgebyret multipliseres med en faktor på 1,5.
- 9.5 Dersom avlesning av vannmåleren ikke utføres til bestemt tid eller dersom data ikke innmeldes til kommunen, stipuleres årsforbruket. Kommunen skal dessuten ha adgang til vannmåleren for inspeksjon og kontrollavlesning til varslet dato og tid.
- 9.6 Kommunen kan til enhver tid, evt. etter skriftlig søknad fra leieren, foreta kontroll av målere som er i bruk. Viser kontrollen en feilavlesning på mer enn 5 % foretas justering av årsgebyret for foregående år og evt. utskifting av måler, utskiftingen skal bekostes av abonnentene. Dersom det ikke lar seg gjøre å beregne feilmålte mengder nøyaktig, uten at dette medfører store kostnader, justeres gebyret for den perioden det er tvil om etter gjennomsnittet av nærmeste avlesningsperiode før feilen ble påvist, og/eller etter at den er utbedret.
- 9.7 Hver eiendom skal normalt ha en tilknytning. I de tilfeller der en eiendom har flere tilknytninger, skal det installeres en måler for hver tilknytning. Eventuelle interne målere er kommunen uvedkommende.

## **10 Bruk av offentlig avløp**

- 10.1 Til offentlig avløp skal det bare føres spillvann fra husholdning og industri, mens overvann og drensvann normalt skal føres til overvannsledninger. Avløp fra svømmebassenger skal føres til offentlig avløpsledning.
- 10.2 Det er ikke tillatt å tilføre matavfall eller annet fast avfall som er oppmalt i avfallskvern, til toaletter eller annet sted som fører til det kommunale avløpsnett slik at avløpet fra abonnentene forårsaker problemer med gjentetting av ledningsnett eller skaper problemer for renseprosessen.
- 10.3 Til offentlig avløp må ikke føres overvann, drensvann, brennbare, eksplosive, sunnhetsskadelige eller stinkende gasser, væsker eller stoffer, væsker eller stoffer som kan stivne og avleires eller på annen måte virke skadelig på ledninger eller renseanlegg, så som sement, kalk, olje, fett, bensin o.l., eller avfall i fast form som tas hånd om av den kommunale renovasjon. Dette gjelder også selv om avfallet er oppmalt, jfr. pkt. 10.2.
- 10.4 Alle virksomheter der avløpsvannet kan medføre spesielle prosess-, drifts- og/eller miljømessige ulemper, skal inngå leveringsavtale med kommunen, jfr. kommunens utslippstillatelse, pkt. 3.1.3.

## 11 Kommunens ansvar

- 11.1 Abonnementen har krav på vannforsyning 24 timer i døgnet med tilstrekkelig mengde og av god kvalitet. Det kan imidlertid oppstå situasjoner med korte avbrudd i leveransen. I slike tilfeller gjelder følgende:
- Ingen planlagte avbrudd i forsyningen skal vare lengre enn 12 timer.
  - Ved uforutsette stopp i vannforsyningen, f. eks. ledningsbrudd, skal kommunen tilstrebe og gjenopprette vannforsyningen innen 8 timer.
  - Dersom vannforsyningen uteblir i mer enn 8 timer, vil kommunen kjøre ut vann til husholdningsforbruk.
  - Ved flere enn 5 brudd på samme ledningsstrekning i løpet av siste året skal kommunen vurdere å renovere ledningsstrekningen.
  - Ved ledningsbrudd eller storbrann kan kommunen stenge vanntilførselen uten forvarsel.
- 11.2 Kommunen skal drive, vedlikeholde, utbedre og renovere avløpsanleggene for å tilfredsstille gjeldende lover, forskrifter og konsesjoner (utslippstillatelse), samt tilstrebe å oppfylle kommunens egne mål i forhold til vann- og vassdragskvalitet. Spillvann (avløpsvann) skal ledes bort og renses kontinuerlig 24 timer i døgnet slik at det ikke skaper lukt eller hygieniske problemer for abonnentene.
- 11.3 Kommunen plikter å informere om innhold i og endringer i vann- og avløpstjenestene som er av betydning for abonnentene ved f. eks.:
- Planlagte stopp i vannleveransen (f. eks. ved reparasjoner) eller inngrep som medfører avvik i vannkvalitet av betydning for abonnentene (f. eks. ved spyling av ledningsnett).
  - Akutt forurensning som kan påvirke drikkevannet i en grad som gjør at det ikke lenger er hygienisk betryggende.
  - Akutt utslipp av avløpsvann til vann og vassdrag som kan ha betydning for abonnentene.
- 11.4 Dersom kommunen p.g.a senking eller utvidelse av offentlig vei eller gate forårsaker at private vann- og/ eller avløpsledninger eller kummer får mindre overdekning enn tidligere eller at hovedstoppekransen blir liggende i veibanen, har kommunen ansvaret for omleggingen og bærer omkostningene til dette jfr. pkt. 6.3.
- 11.5 Kommunen er uten ansvar dersom private ledninger p.g.a arbeider på det kommunale ledningsnett forurenses eller tilstoppes av slam, rust eller andre stoffer, med mindre det skyldes forsømmelige forhold fra kommunens side.
- 11.6 Kommunen er uten ansvar for frostskafer på stikkledninger som følge av driftsstans på offentlige ledninger.
- 11.7 Kommunen overtar ikke noe ansvar om det oppstår skade fra offentlig avløp p.g.a. at avløpet oversvømmes som følge av ekstraordinære regnskyll, ved høyvann i sjø eller vassdrag eller ved tilstopping i hovedledningen, med mindre tilstoppingen skyldes forsettlig eller uaktsomt forhold fra kommunens side.

## 12 Abonnentens ansvar

12.1 Abonnentens ansvar er fastsatt i Forskrift om kommunale vann- og avløpsgebyrer for Kvæningen kommune og i denne bestemmelsen. Ansvar i henhold til denne bestemmelsen innebærer i hovedsak at:

- Abonnenten skal sikre at stikkledninger med innretninger tilknyttet det offentlige ledningsnetter, blir lagt etter kommunens bestemmelser og alltid er i forskriftsmessig stand, (jfr. også Forurensningsloven § 22).
- Abonnenten skal sikre at innvendige installasjoner blir dimensjonert og valgt basert på vannkvalitet, driftstrykk og trykkvariasjoner som er på kommunens vannledning. Dersom det er fare for at trykket er større enn 6 bar må abonnenten sikre de innvendige installasjonene ved bruk av reduksjonsventil.
- De private anleggene vedlikeholdes i henhold til kommunens bestemmelser, (jfr. pkt. 3.3 vedr. den private ledningens utstrekning).
- Abonnenten søker å utbedre lekkasjer på det private anlegget snarest mulig, og senest innen gitte frister.
- Abonnenten kjenner til plassering av reduksjonsventil/sikkerhetsventil og utvendig stoppekran.
- Gammel slamavskiller/septiktank kobles ut når kommunen krever/pålegger det.
- Der det er fare for flomskade, sikrer eiendommen mot oversvømmelser ved å installere selvlukkende sluk ( med tilbakeslagsventil).
- Abonnenten tilrettelegger for at kommunen selv kan foreta inspeksjoner av private installasjoner ved behov.
- Abonnenten varsler kommunen ved uregelmessigheter i vannforsyningen eller ved forstyrrelser/uregelmessigheter ved avløpssystemet.
- Abonnenten er ansvarlig for skade og ulempe dersom dette forvoldes på anlegg eller innretninger tilhørende kommunen eller tredjemann.
- Alle private ledninger eller utstyr som ikke brukes, skal fjernes. Stikkledninger på vann- og avløpsledninger skal plugges ved tilknytningen på hovedledningen.
- Abonnenten for øvrig innretter seg etter anvisning og informasjon fra kommunen.

12.2 Huseier er selv ansvarlig for tilfredsstillende jording av sin bolig også når stikkledninger for vann skiftes fra galvaniserte rør til plastrør.

## 13 Dispensasjoner

13.1 Dispensasjoner fra gjeldende bestemmelser om utførelse av anleggende kan bare gis av kommunen. Der hvor det kan oppstå sanitære ulemper, fremlegges dispensasjonssøknaden først for kommunelegen til uttalelse.

## **14 Overtredelse av reglementet**

14.1 Hus- eller grunneier er ansvarlig for at gjeldende reglement til en hver tid overholdes.

14.2 Ved overtredelse av dette reglementet og de vedtak som ligger til grunn for det, eller dersom pålegg om tiltak ikke etterkommes, kan hus- eller grunneier ilegges straff i henhold til plan- og bygningslovens bestemmelser, jfr. Plan- og bygningsloven kap. XVIII og XIX.

## **15 Klage**

15.1 Hus eller grunneier eller andre med ansvarsrettigheter i h.h.t. Plan- og bygningsloven og som berøres av kommunens avgjørelse tatt i medhold av dette reglementet, kan påklage avgjørelsen til kommunens klageutvalg. For slik klage gjelder forvaltningslovens bestemmelser.

15.2 Også dersom det er oppstått en mangel ved kommunens vannleveranse eller ved avløpstjenesten, eller noen har lidt økonomisk tap p.g.a. mangel ved tjenestene, kan dette påklages eller evt. kreves erstatning for, så langt mangelen ikke skyldes hindring utenfor kommunens kontroll.

Kvæningen, den 22. februar 2009.

# Gebyrregulativ; vann og avløp 2010

Vedtatt i Kvæningen kommunestyre den xx.xx.2009

## 1. Rammer for gebyrberegning

- Gebyrene skal ikke overstige kommunens kostnader, men kan avregnes over en 4 års periode.
- Overslag over forventede kostnader (drifts- og kapitalkostnader) for de nærmeste 4 årene skal foreligge før gebyrenes størrelse fastsettes.
- Gebyrberegning baseres på Lov om kommunale vass- og kloakkavgifter av 31. mai 1974 samt nasjonale og kommunale forskrifter om vann- og avløpsgebyrer.

## 2. Engangsgebyr for tilknytning

Engangsgebyr betales ved tilknytning til offentlig vann- og/eller avløpsledningsnett.

Engangsgebyret skal være likt for alle abonnenter og skal betales ved første gangs tilknytning.

- Engangsgebyr for tilknytning til kommunal vannledning: kr 5.000,-eks.mva/kr 6.250,-inkl.mva
- Engangsgebyr for tilknytning til kommunal avløpsledning: kr 5.000,-eks.mva/kr 6.250,-inkl.mva

Kommunen kan fastsette avvikende engangsgebyr for tilknytning, jfr. pkt. 5.5 i Forskrift om vann- og avløpsgebyrer i Kvæningen kommune.

## 3. Årsgebyr

Årsgebyret består av et abonnementsgebyr og et forbruksgebyr.

### 3.1 Abonnementsgebyr

Abonnementsgebyret er årsgebyrets faste del som skal dekke kommunens faste kostnader for vann- og/eller avløpstjenestene. De faste kostnadene for år 2010 utgjør følgende andel av de totale årskostnadene for:

- Vann: 50%
- Avløp: 50%

Abonnementsgebyret differensieres etter brukerkategori:

- Abonnementsgebyr for næring betales av næringseiendommer, offentlige virksomheter, borettslag og sameie med mer enn to boenheter. Abonnementsgebyret for næringseiendommer, offentlige virksomheter, borettslag og sameie med mer enn to boenheter er delt inn i åtte brukerkategorier i henhold til deres årlige vannforbruk.
- Abonnementsgebyr for forsamlingshus, idrettsforeninger, frikirkesamfunn, grendehus og andre lag og foreninger som driver sine hus på ikke kommersielt grunnlag.
- Abonnementsgebyr for bolig betales av øvrige abonnenter, og er delt inn i to brukerkategorier, en for fritidsbolig/hytte og en for bolig.

Alle abonnenter i en brukerkategori betaler likt abonnementsgebyr. Gebyret for næringseiendommer fastsettes på grunnlag av fjorårets vannforbruk, basert på kommunens kapitalkostnader.

Abonnementsgebyr:	Vann	Vann	Avløp	Avløp
	kr inkl. mva	kr eks. mva	kr inkl. mva	kr eks. mva
Hytte/fritidsbolig	1250	1000	1250	1000
Bolig	1250	1000	1250	1000
Forsamlingshus mv. / 10% av bolig	125	100	125	100
Næring 0 - 200 m3	2500	2000	2500	2000
Næring 201 - 500 m3	-	-	-	-
Næring 501 - 1000 m3	-	-	-	-
Næring 1001 - 2000 m3	-	-	-	-
Næring 2001 - 4000 m3	-	-	-	-
Næring 4001 - 7000 m3	-	-	-	-
Næring 7001 - 10000 m3	-	-	-	-
Næring >10000m3	-	-	-	-

### 3.2 Forbruksgebyr

Forbruksgebyret er et variabelt gebyr og beregnes på grunnlag av målt eller stipulert vannforbruk, begge basert på nedenstående enhetspris:

Enhetspris for vann:	Enhetspris for avløp:
10 kr/m3 inkl. mva.	10 kr/m3 inkl. mva.

#### 3.2.1 Målt forbruk (vannmåler)

Forbruksgebyret baseres på faktisk vannforbruk (vannmåler) og pris pr. m3. Avløpsmengde regnes lik vannmengde. Unntak fra dette må dokumenteres av abonnenten, jfr. § 8 i Forskrift om vann- og kloakkgebyrer i Kvæningen kommune.

#### 3.2.2 Forbruksgebyr ved bruk av vannmåler

- Vann: Enhetspris (10 kr/m3) x målt forbruk
- Avløp: Enhetspris (10 kr/m3) x målt forbruk

#### 3.2.3 Stipulert forbruk (areal)

Forbruksgebyret baseres på stipulert forbruk og pris pr. m3.

Stipulert forbruk (m3) beregnes slik:

Bruksareal (BRA) (m2) x spesifikt forbruk (m3/m2)

der:

- Arealet beregnes som bruksareal BRA (m2) etter NS 3940
- Spesifikt forbruk er satt til 1,25 m3/m2 (BRA)

Forbruksgebyr boliger:

- Vann: Enhetspris (10 kr/m<sup>3</sup>) x stipulert forbruk (m<sup>3</sup>)
- Avløp: Enhetspris (10 kr/m<sup>3</sup>) x stipulert forbruk (m<sup>3</sup>)

Forbruksgebyr hytte/fritidshus:

- Vann: Enhetspris (10 kr/m<sup>3</sup>) x stipulert forbruk (m<sup>3</sup>)/2
- Avløp: Enhetspris (10 kr/m<sup>3</sup>) x stipulert forbruk (m<sup>3</sup>)/2

#### 4. **Vannmåler**

Abonnenter eier vannmåleren. Alle kostnadene for installasjon, drift, avlesning m.m. dekkes av abonnenten.



## Saksfremlegg

Utvalgssak	Utvalgsnavn	Møtedato
2009/43	Kvæningen Teknisk utvalg	20.10.2009
	Kvæningen Formannskap	
	Kvæningen kommunestyre	

### Hovedplan vann 2009 - 2018

#### Vedlegg

- 1 Utkast hovedplan vann 2009-2018
- 2 Vedlegg til hovedplan vann 2009-2018
- 3 Innspill vedrørende kulturminner.PDF

#### Rådmannens innstilling

Teknisk utvalg godkjenner Hovedplan for vann 2009 – 2018.

Planens tiltaksdel innarbeides i kommunens økonomiplan og budsjett.

#### Saksopplysninger

Hovedplanen består av: Rammebetingelser, mål for Kvæningen kommunale vannforsyning, status og utfordringer, tiltaksplan, økonomiske beregninger og kart.

Parallelt med hovedplan for vann er det utarbeidet en ny forskrift for vann- og avløp med gebyrregulativ, samt reglement for tilknytning til kommunens ledningsnett som også er under behandling.

Disse har vært oppe til behandling i teknisk utvalg sak 2009/33 og 2009/34

#### Saksprotokoll i Kvæningen Teknisk utvalg 30.06.2009 sak 2009/33.

#### Behandling:

Høringsfrist for rådmannens innstilling ble endret i møte fra 06.07 – 08.08.2009 til 06.07 – 17.08.2009.

Rådmannens innstilling ble enstemmig vedtatt.



**Vedtak:**

Hovedplan for vannforsyning 2009 – 2018 legges ut til offentlig ettersyn i perioden 06.07. – 17.08.2009

Etter vedtak i Teknisk utvalg 30.06.2009 har hovedplan for vannforsyning vært ute til offentlig høring, samt vært sendt ut til berørte parter til høring med frist 24.08.2009. Kunngjøring ble gjort i avisene Nordlys og Framtid i Nord. Ved fristens utløp var det kommet et innspill til planen.

**Vurdering**

Kvæningen kommune har store utfordringer innefor vannforsyningssektoren. Det foreligger store investeringstiltak som bør iverksettes i prioritert rekkefølge i tråd med utkastet til hovedplan for vann. Flere av tiltakene er kommet som følge av endret behov, og nye forskriftskrav. Kommunen har et nært samarbeid med det lokale mattilsynet, som ved flere anledninger har deltatt i møter og befaringer for å kartlegge status, samt se på kommunens framtidige planer for de enkelte vannverk. For å kunne imøtekomme kundenes krav til kvalitet og myndighetenes forskriftskrav, så vil det være nødvendig å oppgradere vannverkene våre etter en prioritert rekkefølge.

Planen vil være kommunens styringsverktøy for kommunal vannforsyning fram til 2018.

# Hovedplan vann 2009 - 2018

## Kvæenangen kommune

(Rev. 3)

2009-04-21

# Hovedplan vann 2009-2018

## Kvæningen kommune

Hovedplan vann

Oppdragsnr.: 7080977

Oppdragsgiver: Kvæningen kommune  
Oppdragsgivers repr.: Dag Åsmund Farstad

Oppdragsleder Rambøll: Jørn Gunnar Thomassen

Rev.	3
Dato	2009-04-21
Utarb.	JGT
Kontroll	LK
Godkjent	JGT

Antall sider:	29
Rapport	29
Vedlegg	9

Rambøll Norge AS  
Kongleveien 45

N-9510 ALTA  
[www.ramboll.no](http://www.ramboll.no)

## **Forord**

Forrige "Hovedplan vannforsyning for Kvæningen kommune" ble utarbeidet i 1994 og gjaldt perioden 1994 – 2004. Handlingsplanen er justert årlig i forbindelse med gjennomgang av årlige budsjetter.

Foreliggende plan gjelder planperioden 2009 – 2018.

## Innhold

<b>1.</b>	<b>Rammebetingelser</b> .....	<b>5</b>
1.1	Planforutsetninger .....	5
1.2	Forvaltning av sentrale lover og rammevilkår .....	5
1.3	Planperiode .....	6
1.4	Arbeidsgruppe .....	6
<b>2.</b>	<b>Mål for Kvæningen kommunale vannforsyning</b> .....	<b>7</b>
2.1	Generelt .....	7
2.2	Hovedmål .....	7
2.3	Delmål .....	7
<b>3.</b>	<b>Status og utfordringer</b> .....	<b>10</b>
3.1	Generelt .....	10
3.2	Forsyningsområder og abonnenter .....	10
3.3	Vannforbruk .....	11
3.4	Status for de kommunale vannverkene .....	12
3.4.1.	<i>Burfjord vannverk</i> .....	12
3.4.2.	<i>Badderer vannverk</i> .....	13
3.4.3.	<i>Sørstraumen vannverk</i> .....	14
3.4.4.	<i>Kvænangsbotn vannverk</i> .....	15
3.4.5.	<i>Storeng vannverk</i> .....	16
3.4.6.	<i>Alteidet vannverk</i> .....	17
3.4.7.	<i>Kjækan vannverk</i> .....	18
3.5	Drift og vedlikehold .....	19
3.5.1.	<i>Administrasjon og Driftsorganisasjon</i> .....	19
3.5.2.	<i>Reservevedler og lagerhold</i> .....	19
3.5.3.	<i>Driftsovervåkning</i> .....	19
3.5.4.	<i>Nettmodell</i> .....	19
3.5.5.	<i>Ledningskartverk (GIS)</i> .....	20
3.6	Vannkilder og hygieniske barrierer .....	20
3.7	Fremtidig vannforsyning .....	21
3.7.1.	<i>Utvikling og fremtidig vannbehov</i> .....	21
3.7.2.	<i>Vannbehandling – de små vannverkene</i> .....	21
3.7.3.	<i>Beredskapsforsyning</i> .....	22
3.7.4.	<i>Skille mellom kommunal og privat vannforsyning</i> .....	22
<b>4.</b>	<b>Behov for tiltak i planperioden</b> .....	<b>23</b>
4.1	Generelt .....	23
4.2	Sammenlikning av mål og status .....	23
4.3	Valg av hovedløsninger for å nå målsetning .....	24
<b>5.</b>	<b>Tiltaksplan, økonomiske beregninger</b> .....	<b>25</b>
5.1	Tiltaksplan .....	25
5.2	Økonomiske beregninger .....	26
<b>6.</b>	<b>Vedlegg</b> .....	<b>27</b>
<b>7.</b>	<b>Referanser</b> .....	<b>28</b>

# 1. Rammebetingelser

## 1.1 Planforutsetninger

Kommuneplan med økonomiplan er det øverste dokumentet i det kommunale plansystemet. Økonomiplanen revideres årlig, tiltak på vannsiden reguleres og gjennomføres på bakgrunn av dette. Hovedplan for vann må forholde seg til de rammer og forutsetninger som legges i økonomiplanen og vil samtidig gi innspill ved rullering av planene. Hovedplan for vann ble utarbeidet i 1994.

Hovedplan for vann også kalt kommunedelplan, er utarbeidet på grunnlag av fire delaktiviteter:

1. Registrering av status for alle sider av kommunal vannforsyning. Dette omfatter alle systemelementer fra kilde via fordelingsnett og fram til forbruker samt forvaltning og drift av anleggene.
2. Registrering av avvik målt mot pålagte og selvpålagte krav og mål.
3. Utarbeide handlingsplan for å redusere eller eliminere avvikene.
4. Synliggjøre konsekvenser av tiltakene i form av investeringsbudsjett og utvikling i gebyrsatsene. I dette inngår også behov for ressurser til intern organisasjon for drift og forvaltning av anleggene.

## 1.2 Forvaltning av sentrale lover og rammevilkår

Vannverkseier, Kvæningen kommune, må forholde seg til en rekke lover og forskrifter ved utbygging, forvaltning og drift av sine anlegg. Drikkevannsforskriften legger føringer for oppbygging og drift av vannforsyningsanlegg. Forskriften forvaltes av Mattilsynet. Den stiller krav om:

1. Vannverkseier må levere hygienisk sikkert og bruksmessig godt vann fram til forbruker.
2. Vannforsyningen skal sikre tilstrekkelig vann i normale situasjoner.
3. Det stilles krav til beredskap som sikrer reservevannforsyning under kriser og katastrofer i fredstid og ved krig.
4. Vannverkseier skal ha et internkontrollsystem for å oppfylle næringsmiddeloven.

Alle vannverk som forsyner mer enn 20 husstander inkludert hytter eller mer enn 50 personer skal godkjennes. Det samme gjelder for vannverk som forsyner næringsvirksomhet, helseinstitusjoner eller skole/barnehage. Mattilsynet er godkjenningmyndighet. Det føres regelmessig tilsyn og revisjon med vannverkene etter matloven.

Forurensingsforskriftens del 4 A, kapittel 16, fastsetter regler for beregning av vann- og avløpsgebyrer. Bare kostnader som direkte eller indirekte har normal sammenheng med en forsvarlig forretningsmessig drift av vann- og avløpssektoren, kan legges inn i gebyrgrunnlaget (selvkostprinsippet). Den plikter kommunale vannverkseiere å ha oversikt over kostnader til investering og drift av vannforsyningssystemet og utarbeide budsjetter for utviklingen. Det er ikke lovpålagt at kommunen skal ha full inndekning av sine utgifter, men intensjonen er at årskostnader knyttet til sektoren skal dekkes inn gjennom avgifter. Det kan tas et engangsgebyr – tilknytningsavgift – for tilkopling til kommunal vannforsyning. Årsgebyret skal enten beregnes på grunnlag av vannforbruk, eller en todelt gebyrordning med en fast og en variabel del. Vannforbruket baseres på målt eller stipulert anslag. For eiendommer hvor vannmåler ikke er installert, skal

vannforbruket stipuleres på grunnlag av bebyggelsens størrelse. Både kommunen og den enkelte gebyrpliktige kan kreve at årsforbruket skal fastsettes ut fra målt forbruk. Den enkelte gebyrpliktige må selv bekoste slik måling, og målingen må utføres med vannmåler etter kommunens anvisning.

### **1.3 Planperiode**

Denne hovedplan gjelder for planperioden 2009 – 2018

### **1.4 Arbeidsgruppe**

Revisjonen av hovedplanen er utført med følgende arbeidsgruppe fra Kvæningen kommune:

- Dag Åsmund Farstad
- Oddvar Kiærbech

Hovedplanen er også presentert og gjennomgått i fellesskap med øvrig personell i teknisk sektor, den 30.01.2009.

Hovedplanen er utført av Rambøll Norge AS, med Jørn G. Thomassen som oppdragsleder Siviling. Bjørnar Nordeidet fra AquaRosim har gjennomført modellering og analyser av vannforsyningsnett i Burfjord tettsted. Relevante resultater er trukket inn som dokumentasjon i hovedplanen.

## 2. Mål for Kvæningen kommunale vannforsyning

### 2.1 Generelt

Målsetting for vannverket er nedfelt i hovedplan fra 1994. Disse målsetninger videreføres uten vesentlige endringer. Hovedmål, delmål og arbeidsmål er oppsummert i det etterfølgende

### 2.2 Hovedmål

Gjennom forvaltning, utbygging og driftstiltak skal kommunen sørge for tilstrekkelig vann av tilfredsstillende kvalitet og mengde til innbyggere og næringsliv.

Drikkevannsforskriften definerer over 50 parametre som skal tilfredsstilles for vannkvaliteten. Også krav til betryggende mengde og sikkerhet er definert.

Kommunen holder på med utarbeidelse av internkontrollsystem (IK-mat) og beredskapsplan som sikrer at gjeldende lover og forskrifter for drift av virksomhet ivaretas under normale driftsforhold og under uventede/kritiske hendelser.

### 2.3 Delmål

#### Delmål 1

Nok vann til alle. Ledningsnettets skal dimensjoneres og vedlikeholdes slik at alle abonnenter har tilgang på nok vann.

1. Alle med kommunal vannforsyning skal normalt ha vanntrykk med minimum 2,0 bar og maksimum 7,5 bar.
2. Alle kommunale vannverk skal ha sentrale punkt for uttak av brannvann med kapasitet 2x6 l/s og trykk 1,5 bar.
3. Lekkasjevannmengden skal klarlegges, og senere skal man sette opp konkrete mål for reduksjon av lekkasjene



## Delmål 2

Godt vann til alle. Vannverket skal levere vann av hygienisk betryggende kvalitet.

1. Vann som leveres fra det kommunale nett skal til enhver tid tilfredsstillende krav i drikkevannsforskriften.
2. Ledningsnettets skal rengjøres periodevis i nødvendig utstrekning. Nødvendig omfang og dokumentasjon nedfelles i kommunens internkontrollsystem.
3. Vannkvalitet skal overvåkes i hht krav nedfelt i Drikkevannsforskriften og eventuelle pålegg fra lokalt Mattilsyn. Risikobasert prøvetaking – hyppigere prøvetaking – iverksettes ved spesielle hendelser som ekstremvær, ved reparasjoner eller lekkasjer på forsyningsnettets, ved registrert avvik i rentvannskvaliteten eller lignende.

## Delmål 3

Vannverket skal ha høy sikkerhet i forsyningen.

Leveringssikkerheten ved ulike driftsforhold er definert som følger:

### **Leveringssikkerhet ved normale driftsforhold:**

1. Under normale forhold har vannverket som målsetting å kunne levere godkjent drikkevann til alle abonnenter til enhver tid.
2. Ved ledningsbrudd eller annen stans i forsyningslinjen skal utbedringsarbeidene startes så snart feilen er lokalisert.

### **Leveringssikkerhet ved unormale forhold og kriser:**

1. Stans i vannforsyningen på grunn av ledningsbrudd eller annen driftsstans skal ikke overskride 24 timer.
2. Stans i vannforsyningen som følge av drift, vedlikehold og eller utbedringer skal ikke overstige 8 timer.
3. Tiltak som krever stans i vannforsyningen utover 1 time skal varsles på forhånd.
4. Kommunen skal etablere tilfredsstillende reservevannforsyning for kommunale vannverk som forsyner mer enn 150 personer.
5. Ved utbygging av kommunale vannbehandlingsanlegg vil kommunen ta i bruk fjernovervåkning av vannforsyningen.

#### **Delmål 4**

Vannverket skal bygges, drives og vedlikeholdes slik at det oppnås god ressursutnyttelse og opprettholdelse av investert kapital. Vannverket skal være selvfinansierende.

1. Det skal føres regnskap som spesifiserer utgifter og inntekter til vannforsyningen i kommunen. Nøkkeltall ihht til KOSTRA (kommune- stat-rapportering) skal framgå.
2. Det skal utarbeides ny gebyrforskrift for vannavgift.
3. Utgifter i forbindelse med vannforsyningen skal på sikt i sin helhet dekkes av kommunale vannavgifter, stats- og fylkeskommunale-tilskudd.
4. For å unngå at behandlings- og transportsystem forfaller, skal det planlegges og gjennomføres fornyelsestiltak.
5. Det skal utarbeides driftsinstruks for alle anleggsdeler
6. Beredskapsplan vannforsyning skal revideres hvert fjerde år og integreres i katastrofeplan . Beredskapsøvelser skal gjennomføres jevnlig, minimum hvert 4. år.
7. Håndbok for internkontroll skal revideres/oppdateres årlig.

#### **Delmål 5**

Optimal bruk av vannressursene.

Alle nedbørsfeltene for kommunal og privat vannforsyning skal så langt det er mulig sikres i kommuneplanens arealdel som båndleggingsområder.

#### **Delmål 6**

Vann til alle andre. Tilfredsstillende vannkvalitet til de som i dag ikke er tilknyttet kommunalt nett.

Kommunen kan yte teknisk bistand og tilby kontroll av vannkvalitet for privat vannforsyning.

### 3. Status og utfordringer

#### 3.1 Generelt

Vannforsyning er ingen lovbestemt offentlig oppgave. Kvæningen kommune har påtatt seg oppgaven med å forsyne forbrukere som er tilknyttet kommunalt vannverk med vann og er dermed underlagt forskriftene for forsyning av drikkevann. I det etterfølgende er det gitt en oversikt over vannverkene i kommunen, antall abonnenter, status og utfordringer som Kvæningen kommune må imøtekomme for å tilfredsstille krav og forskrifter.

#### 3.2 Forsyningsområder og abonnenter

Følgende områder i Kvæningen har i dag kommunal vannforsyning:

Forsyningsområde	Vannverk	Antall abonnenter	Antall personer Tilknyttet vannv.
Burfjord tettsted	Burfjord VV	137 + 8 fritidsb.	350
Baddereren	Baddereren VV	27	60
Sørstraumen, Sekkemo	Sørstraumen VV	41 + 8 fritidsb.	65
Kvænangsbotn	Kvænangsbotn VV	10 + 16 fritidsb.	20
Storeng	Storeng VV	10 + 8 fritidsb.	20
Alteidet	Alteidet VV	17 + 8 fritidsb.	50
Kjækan	Kjækan VV	17 + 10 fritidsb.	27 + skole
SUM ALLE VANNVERK		242 + 48 fritidsb	Ca 600

Følgende områder forsynes av private vannverk:

Forsyningsområde	Vannverk	Antall personer (tall fra Kvæningen kommune)
Reinfjord	Reinfjord vannverk	15
Jøkelfjord	Jøkelfjord vannverk	20
Kaasendalen	Kaasendalen vannverk	20
Spildra	Dunvik vannverk	20
Gildetun		Forsyner turistanl.
Private enkelt-/fellesanlegg		680

Dette gir en dekningsgrad for kommunal vannforsyning på ca 45 %.

### 3.3 Vannforbruk

Det er installert vannmåler for Burfjord og Alteidet vannverk. For de øvrige vannverkene er det ikke installert vannmålere, her er forbruket stipulert.

Vannverk	Forbruk pr år m3	Gj.snitt l/s	Gj.snitt l/pe * døgn
Burfjord vannverk	87 000	3	680
Badderen vannverk	7 300	0,3	330
Sørstraumen vannverk	7 300	0,3	310
Kvænangsbotn vannverk	3 650	0,1	500
Storeng vannverk	3 650	0,1	500
Alteidet vannverk	13 500	0,4	740
Kjækan vannverk	5 000	-	-

Normal forbruket i Norge ligger i dag på ca 200 l/pe\*d i tillegg kommer lekkasje som varierer etter nettets tilstand. Et gjennomsnittlig tall for lekkasje i Norge ligger rundt 200 l/s, dette gir et midlere "normalt" døgnforbruk på 400 l/pe\*d. For Burfjord og Alteidet er tilsvarende tall langt høyere.

Undersøkelser som ble gjort for Burfjord vannverk i 1995 mht høyt vannforbruk, indikerte et relativt høyt lekkasjetall på rundt 45% av det totale vannforbruket. 2 store lekkasjer ble utbedret som følge av denne undersøkelsen. Det er ikke noen storforbrukere som direkte kan forklare det høye forbruket.

I forbindelse med revisjon av hovedplanen og kalibrering av nettmodell for Burfjord vannverk, ble der foretatt måling av forbruket ved grunnvannsanlegget over to døgn. Midlere døgnforbruk er ca 3,2 l/s, nattforbruket er målt til ca 2,3 l/s. Teoretisk midlere døgnforbruk for et tettsted på størrelse med Burfjord er beregnet til ca 1,1 l/s. Det antas på bakgrunn av dette at lekkasjenivået (inkl event, frosttapping) kan ligge rundt 2 l/s. Dvs et lekkasjenivå i overkant av 60% av det totale forbruket på 3,2 l/s. Dette er høyt, men langt fra uvanlig i forhold til erfaringer fra andre kommuner. Det er likevel betenkelig at det må produseres 3 liter vann for at 1 liter skal nå frem til forbrukerne. Kommunen bør derfor legge inn ressurser på lekkasjesøk og reduksjon av lekkasjenivået til under 30%.

For de øvrige vannverkene er forbruket stipulert med bakgrunn i tallgrunnlag oppgitt av kommunen. Det utelukkes ikke at situasjonen for de andre vannverkene er lik situasjonen i Burfjord med høyt lekkasjetall. Kommunen bør installere vannmålere ved alle vannverk, dette vil gi en god indikasjon mht lekkasjeandel.

### 3.4 Status for de kommunale vannverkene

I det etterfølgende er det gitt en oppsummering av vannverkene med kilder, infrastruktur og systemelementer på nettet. I kap. 4 er forhold som ikke er tilfredsstillende - avviker fra kommunens mål og gjeldende lover og regelverk - oppsummert.

#### 3.4.1. Burfjord vannverk

Parameter	Beskrivelse
Forsyningsområde	Vannverket forsyner ca 350 personer i Burfjord. 136 boliger, utover dette forsynes barne- og ungdomsskolen (inkl basseng) med ca 95 elever, pleie- og sykehjemmet med 30 senger, fiskemottak, servicestasjon, kafeteria.
Sårbare abonnenter	Pleie og sykehjem
Vannkilde/nedslagsfelt	Vannkilde for vannverket er et grunnvannsanlegg ved Svingstilla i Burfjord. Grunnvannsanlegget ligger på kt +26.
Brukerkonflikter	Ingen
Klausulering	Soneinndeling 0-1 rundt brønnområdet. Brønn og vannverk er inngjerdet.
Teknisk anlegg	Vannverket består av 2 stk grunnvannsbrønner med frekvensstyrte pumper. Anlegget er klargjort for innmontering av UV. Anlegget har eget nødstrømsaggregat som trer i kraft ved nettutfall.
Vannbehandling	Ingen
Vannkvalitet	Meget god
Forsyningsnett	Det meste av ledningsanlegget er fra 1980 og frem til i dag. Den totale lengden av hovednettet er ca 8 km og består av: <ul style="list-style-type: none"><li>• 5840 m 110 mm PEH</li><li>• 350 m 90 mm PEH</li><li>• 460 m 75 mm PEH</li><li>• 995 m 63 mm PEH</li></ul>
Magasin/høydebasseng	Ingen
Reserve/krisevann	Burfjord vannverk har i dag ingen godkjent reserve- eller krisevannsløsning.
Myndighetsstatus	Vannverket er godkjent av Mattilsynet i 2007.
Hovedutfordring	Forbedre forsynings sikkerheten (høydebasseng, reservevann). Spylepunkter på nettet.

### 3.4.2. Badderer vannverk

Parameter	Beskrivelse
Forsyningsområde	Vannverket forsyner ca 60 personer Badderer (24 boliger), barnehage, butikk og fiskemottak. Det var i 2007 registrert 27 abonnenter tilknyttet vannverket
Sårbare abonnenter	Ingen
Vannkilde/nedslagsfelt	Vannkilde for vannverket er Tverrelva. Areal av nedslagsfelt er ca 4 km <sup>2</sup> . Nedslagsfeltet består av ca 5% skog og 95% fjell.
Brukerkonflikter	Reindrift
Klausulering	Ingen
Inntak	Inntaket er utformet som bekkeinntak med betongterskel og inntaksrør i sandfilter. I inntaket ligger et slisset filterrør omhyllt av filtermasser 2-20 mm. Filterrøret går til åpen kum i vannverkbygg med magasin på ca 20 m <sup>3</sup> . Den tekniske standarden på overbygget er god, overbygget er rustet opp i 2007. Stengeventil i magasin på inn og utløp, sil på utløp. Inntaket er gjerdet inn. Inntak ligger på ca kt +95
Vannbehandling	Vannbehandlingsanlegg ligger på kt + 33. Anlegget inneholder trykkreduksjon, trykksil og 2 stk UV-aggregater i alternerende drift. By-pass i kum under overbygget. Det er nødstrømsaggregat i anlegget.
Vannkvalitet	Vannkvaliteten på nettet er god. I råvannet er det registrert koliforme bakterier, ingen problemer med humus eller andre parametere.
Forsyningsnett	Ledningsanlegget er fra rundt 1984. Den totale lengden av hovednettet er ca 2,8 km og består av: <ul style="list-style-type: none"> <li>• 2400m 110 mm PEH</li> <li>• 360 m 75 mm PEH</li> </ul>
Magasin/høydebasseng	Ingen
Reserve/krisevann	Ingen
Myndighetsstatus	Vannverket er ikke godkjent av Mattilsynet, søknad sendes inn i 2009
Hovedutfordring	Spylepunkter på nett. Utbedring inntakskum ->by-pass

### 3.4.3. Sørstraumen vannverk

Parameter	Beskrivelse
Forsyningsområde	Vannverket forsyner ca 65 personer i området Sørstraumen – Sekkemo. 43 boliger, barnehage, butikk, kirke, gårdsbruk, oppstillingsplass for bobiler/campingvogner og øvrig bebyggelse.
Sårbare abonnenter	Stort gårdsbruk med melkeproduksjon
Vannkilde/nedslagsfelt	Vannkilde er Sørstraumelva. Areal nedslagsfelt er ca 20 km <sup>2</sup> , nedslagsfeltet består av ca 40% skog, 50% fjell og 10% myr.
Brukerkonflikter	Reindrift
Klausulering	Ingen
Inntak	Inntaket ligger på ca kt 68. Inntaket er utformet som bekkeinntak med sandfilter i inntaksdam. I inntaket ligger et slisset filterrør omhyllt av filtermasser 2-20 mm. Filterrøret går til åpen kum i inntaksbygg med magasin på ca 20 m <sup>3</sup> . Den tekniske standarden på overbygget er god, overbygget er rustet opp i 2008.
Vannbehandling	Ingen
Vannkvalitet	Det er registrert tilfeller av koliforme bakterier og E.coli. I perioder er også fargetallet høyt.
Forsyningsnett	Ledningsanlegget er fra rundt 1980. Den totale lengden av hovednettet er ca 8,5 km og består av: <ul style="list-style-type: none"> <li>• 850 m 160 mm PVC ut fra vannverksbygg til grenpunkt</li> <li>• 3600m 110 mm PEH</li> <li>• 1300 m 90 mm PEH</li> <li>• 600 m 63/50 mm PEH</li> </ul>
Magasin/høydebasseng	Ingen
Reserve/krisevann	Ingen
Myndighetsstatus	Vannverket er godkjenningspliktig ihht drikkevannsforskriften. Godkjenning foreligger ikke.
Hovedutfordring	Forbedre vannkvaliteten, etablere spylepunkter på nettet. Utbedre inntakskum -> by-pass mulighet.

### 3.4.4. Kvænangsbøtn vannverk

Parameter	Beskrivelse
Forsyningsområde	Vannverket forsyner ca 20 personer i Kvænangsbøtn (10 boliger), 16 fritidsboliger, kraftverket med garasjer, messe og tilhørende boliger.
Sårbare abonnenter	Ingen
Vannkilde/nedslagsfelt	Vannkilden for vannverket er Gaiskoddavannet. Nedslagsfeltet er ca 1 km <sup>2</sup> , nedslagsfeltet består av 100% skog. Innsjøen er ikke særlig dyp, dybde ved inntak ca 1 m. Vannet har et anslått magasin på ca 4000 m <sup>3</sup> .
Brukerkonflikter	Reindrift
Klausulering	Ingen
Inntak etc.	Inntaket ligger på ca kt +87. Fra inntaket renner vannet i rør ned til kum med åpent vannspeil og overløp på ca kt 70. Kummen har et volum på 12 m <sup>3</sup> . Vannverksbygget er i dårlig forfatning.
Vannbehandling	Ingen
Vannkvalitet	Vannprøveanalyser viser at det har forekommet for høyt innhold av total antall bakterier (kimtall) samt tilfelle av koliforme bakterier og E.coli. Relativt høyt fargetall, men kun 1 prøve de siste årene ligger på grenseverdi.
Forsyningsnett	Ledningsanlegget er fra rundt 1974-75. Den totale lengden av hovednettet er ca 4,4 km og består av: <ul style="list-style-type: none"> <li>• 2500 m 90 mm PEH</li> <li>• 650 m 75 mm PEH</li> <li>• 250 m 63 mm PEH</li> <li>• 950 m 50 mm PEH</li> </ul> Vannet går med selvfall ut på nettet, det er ingen form for trykkøkning eller –reduksjon på vann-nettet.
Magasin/høydebasseng	Ingen
Reserve/krisevann	Ingen
Myndighetsstatus	Vannverket er godkjenningsspliktig ihht drikkevannsforskriften. Godkjenning foreligger ikke.
Hovedutfordring	Forbedre vannkvaliteten. Utbedring inntaksbygg/-kum.



### 3.4.5. Storeng vannverk

Parameter	Beskrivelse
Forsyningsområde	Vannverket forsyner ca 20 personer på Storeng, omfattende 10 boliger og 7 fritidsboliger.
Sårbare abonnenter	Ingen
Vannkilde/nedslagsfelt	Vannkilden for vannverket er Storengelva. Nedslagsfeltet er ca 4 km <sup>2</sup> , nedslagsfeltet består av 5% skog og 95% fjell.
Brukerkonflikter	Reindrift
Klausulering	Ingen
Inntak etc.	Inntaket ligger på ca kt +132. Inntaket er utformet som bekkeinntak med sandfilter i inntaksdam med betongterksel. I inntaket ligger et slisset filterrør omhyllt av filtermasser 2-20 mm. Filterrøret går til magasin vannverkbygg med et volum på ca 120 m <sup>3</sup> . Den tekniske standarden på overbygget er god.
Vannbehandling	Ingen
Vannkvalitet	Vannkvaliteten ved vannverket er til tider dårlig. Det er registrert flere tilfeller med for høyt innhold av bakterier, dette gjelder både koliforme og, termotolerante koliforme bakterier. I tillegg er det registrert høyt kimtall.
Forsyningsnett	Ledningsanlegget er fra rundt 1990. Den totale lengden av hovednettet er ca 3,2 km og består av: <ul style="list-style-type: none"> <li>• 2600 m 110 mm PEH</li> <li>• 600 m 63 mm PEH</li> </ul> Det er trykkreduksjon på forsyningsnettet på ca kt 50, i tillegg er det trykkreduksjon for hver enkelt stikkledning for lavtliggende bebyggelse.
Magasin/høydebasseng	120 m <sup>3</sup> ved inntak
Reserve/krisevann	Ingen
Myndighetsstatus	Vannverket er ikke godkjenningspliktig
Hovedutfordring	Forbedre vannkvaliteten

### 3.4.6. Alteidet vannverk

Parameter	Beskrivelse
Forsyningsområde	Vannverket forsyner ca 50 personer på Alteidet - 17 boliger, 8 fritidsboliger, Alteidet samfunnshus, Varden skole, Alteidet skole og kaianlegg.
Sårbare abonnenter	Ingen
Vannkilde/nedslagsfelt	Vannkilde for vannverket er Langdalselva. Areal for nedslagsfeltet er ca 35 km <sup>2</sup> . Nedslagsfeltet består av ca 5% skog og 95% fjell.
Brukerkonflikter	Reindrift. Det er planlagt utbygging av kraftverk i Langdalselva. Inntak og kraftverk med turbin vil bli plassert oppstrøms vanninntaket. Utbygging er forventet å skje fra og med 2010.
Klausulering	Ingen
Inntak etc.	Inntaket ligger på ca kt 108. Inntaket er utformet som bekkeinntak med sandfilter i naturlig inntaksdam. I inntaket ligger et slisset filterrør omhyllt av filtermasser 2-20 mm. Filterrøret går til åpen kum i vannverkbygg med magasin på ca 20 m <sup>3</sup> . Den tekniske standarden på overbygget er dårlig.
Vannbehandling	Vannbehandlingsanlegg ligger på kt + 13. Anlegget inneholder trykkreduksjon, trykksil og 2 stk UV-aggregater i alternerende drift. Det er nødstrømsaggregat i anlegget.
Vannkvalitet	Vannkvaliteten på nettet nedstrøms vannbehandlingsanlegget er god. I råvannet er det registrert koliforme bakterier, ingen problemer med humus eller andre parametere.
Forsyningsnett	Ledningsanlegget er fra rundt 1980. Den totale lengden av hovednettet er ca 8,5 km og består av: <ul style="list-style-type: none"> <li>• 2000m 110 mm PEH</li> <li>• 160 m 75 mm PEH</li> <li>• 580 m 63 mm PEH</li> </ul>
Magasin/høydebasseng	Ingen
Reserve/krisevann	Ingen
Myndighetsstatus	Vannverket er pr dato ikke godkjent av Mattilsynet. Det vil bli søkt om godkjenning i 2010, kommunen har bygd opp vannverket på samme måte som Badderens vannverk.
Hovedutfordring	Vannkvalitet, eventuell påvirkning fra Kraftverk. Det er forutsatt fra utbygger av kraftverk, at det skal anordnes midlertidig vannforsyning med inntak oppstrøms anleggsområdet i anleggsperioden. Muligheten for å benytte dette som varig løsning bør undersøkes. Pr i dag er det ikke gjort noen forundersøkelser mht om og hvordan dette eventuelt kan løses. Spylepunkter på nettet. Utbedring inntakskum -> by-pass

### 3.4.7. Kjækan vannverk

Parameter	Beskrivelse
Forsyningsområde	Vannverket forsyner ca 27 personer i Kjækan (13boliger og 10 fritidsboliger), i tillegg forsynes skolen med ca 30 elever.
Sårbare abonnenter	Skolen
Vannkilde/nedslagsfelt	Vannkildeer Kjækanelva. Totalt nedslagsfelt er ca 17 km <sup>2</sup> . Nedslagsfeltet består av ca 5% skog og 95% fjell.
Brukerkonflikter	Reindrift
Klausulering	Ingen
Inntak etc.	Bekkeinntak med sandfilter i inntakskum. Inntaket ligger på ca kt 95.
Vannbehandling	Ingen
Vannkvalitet	Stort sett god. Registrert et tilfelle av bakteriologisk forurensing
Forsyningsnett	Ledningsnett er fra 1988. Den totale lengden er ca 2 km, og består av: <ul style="list-style-type: none"> <li>- 1800 m 90 mm PEH</li> <li>- 250 m 63 mm PEH</li> </ul>
Magasin/høydebasseng	Ingen
Reserve/krisevann	Ingen
Myndighetsstatus	Vannverket er godkjenningsspliktig ihht drikkevannsforskriften. Godkjenning foreligger ikke, det vil bli søkt om godkjenning i perioden 2010-2012.
Hovedutfordring	Vannkvalitet -> desinfeksjon. Spylepunkter på nettet. Inntaksbygg/-kum -> by-pass.

### **3.5 Drift og vedlikehold**

Forvaltning av 7 vannverk gir merarbeid i forhold til om en tilsvarende forsyning hadde funnet sted i ett vannverk. Systematisk drift og vedlikehold vil derfor kunne gi betydelige rasjonaliseringsgevinster i forhold til vedlikehold som baseres på tiltak når avvik har skjedd.

#### **3.5.1. Administrasjon og Driftsorganisasjon**

Det er Rådmannen som har det overordnede ansvaret for hele virksomheten. I hans organisasjon finnes rådgiver teknisk sektor, avd.ing-anlegg og avd. leder teknisk drift.

Avd. leder teknisk drift har det daglige ansvaret for forvaltning og drift av vannverkene. Denne er underlagt avd. ing. anlegg og rapporterer direkte til ham.

#### **3.5.2. Reservedeler og lagerhold**

Kommunen vil basere seg på eget lager av kritiske komponenter. Samtidig vil man holde kontakt med lokale rørgrossister og nabokommuner med tanke på en gjensidig supplementering i kritiske situasjoner.

#### **3.5.3. Driftsovervåkning**

Kvæningen kommune har i dag ikke driftskontrollanlegg for sentral overvåkning eller styring av vannforsyningen. Feil og svikt i vannforsyningen oppdages derfor som oftest ved at abonnenter blir fri for vann. Med mange vannverk spredt rundt i kommunen, krever dagens manuelle overvåkning av vannverkene at kommunen har folk med kjennskap til vannverkene lokalt.

Kommunen ønsker i fremtiden å bygge ut et driftskontrollsystem som vil bidra til å øke kunnskapen (vannforbruk, trykk etc) og sikkerheten (overvåkning, styring) for vannverkene. De nye vannverkene i Burfjord, Alteidet og Badderer er forberedt for utbygging av sentral driftsovervåkning.

#### **3.5.4. Nettmodell**

For Burfjord tettsted er det etablert en nettmodell i forbindelse med revidering av hovedplanen. Nettmodellen er benyttet som grunnlag for å identifisere tiltak. Modellen vil kunne være minst like anvendelig i sammenheng med drift av nettet. Men kravene til nøyaktighet i datagrunnlaget øker når detaljeringsgraden i problemstillingen øker. Nettmodellen baserer seg på eksisterende data de foreliggende kommunale registre, samt sanntidsmåling av forbruket for Burfjord vannverk over to døgn.

Følgende analyser er utført i nettmodellen:

- Trykk i nettet ved normalt forbruk
- Trykk i nettet i en situasjon med branntapping (2x6 l/s)

Resultater fra arbeidet med nettmodelleringen er beskrevet i egen rapport.

I korte trekk kan det oppsummeres at nettanalysen viser at vannverket slik det fremstår i dag med dagens forbruk gir tilfredsstillende trykkforhold på nettet. I forhold til brannvannsuttak har nettet ikke kapasitet til å ta ut angitt mengde på 2x6 l/s. Trykktapet ut fra grunnvannsanlegget blir for stort. Dagens slukkekapasitet i sentrum ligger i størrelsesorden 5-6 l/s, hvilket betyr at nettet i dag ikke har kapasitet til dekke vannbehov for eventuelle sprinkleranlegg.

I forbindelse med nettmodellen er det lagt inn tiltak for å tilfredsstille krav om brannvannsuttak og øke forsyningssikkerheten. Nettanalysen konkluderer med at det bør

bygges høydebasseng på ca kt 80 i Burfjord øst. Dette vil bedre forsyningssikkerheten ved at to-sidighet oppnås i tillegg til brannvann. Pga små dimensjoner på hovedledningsnettet må nettet oppgraderes helt fra grunnvannsanlegget til Burfjord sentrum fra DN100 til DN150 mm. Fra sentrum opptil foreslått høydebasseng legges det også vannledning DN150 mm. Foreslåtte tiltak fremkommer i tiltaksplanen.

### **3.5.5. Ledningskartverk (GIS)**

Kvæningen kommune har pr i dag ikke digitalt ledningskartverk. Det er et mål å etablere digitalt ledningskartverk i planperioden. Digitalt ledningskartverk forenkler planprosessene, samt gir et godt verktøy i forbindelse med drift og vedlikehold.

## **3.6 Vannkilder og hygieniske barrierer**

Eier av vannforsyningssystem skal påse at det planlegges og gjennomføres nødvendig beskyttelse av vannkilden(e) for å forhindre fare for forurensing av drikkevannet, og om nødvendig erverve rettigheter for å opprettholde slik beskyttelse.

Vannbehandlingsprosessene skal være tilpasset den aktuelle råvannskvalitet, forholdene i tilsigsområdet, materialene i og utformingen av transportsystemet.

For å sikre hygienisk betryggende drikkevann, skal eier av godkjenningspliktige vannverk gjennom valg av vannkilde(r), beskyttelse av disse og etablering av vannbehandling sørge for at det til sammen finnes to hygieniske barrierer i vannforsyningssystemet. En av disse skal sørge for at drikkevannet blir desinfisert eller behandlet på annen måte, for å fjerne, uskadeliggjøre eller drepe smittestoffer.

Det er grunn til å anmerke at drikkevannsforskriften i hovedsak fokuserer på vannkvalitet hygienisk betryggende vann er derfor et hovedanliggende for vannverkseier.

Det er kun grunnvannsanlegget i Burfjord som tilfredsstiller drikkevannsforskriftenes krav til 2 (uavhengige) hygieniske barrierer, der summen av virkningen av beskyttelse av vannkilden (klausulering) og forholdene i grunnen til sammen kan defineres som hygienisk betryggende.

De andre små vannverkene i kommunen oppfyller ikke kravet om 2 hygieniske barrierer. Disse vannverkene forsynes enten via bekkeinntak eller overflatevann. Felles for disse vannverkene er at kilde og nedslagsfelt ikke kan regnes å utgjøre en hygienisk barriere uten tiltak.

Dersom kilde og nedbørsfelt skal kunne betraktes som en hygienisk barriere, skal det være minst mulig tilførsel av forurensing og eventuelle forurensinger må holdes tilbake eller brytes ned. For å oppnå dette må tilsigsområdet holdes mest mulig fritt for etablering av virksomheter eller aktiviteter, som medfører eller kan medføre tilførsel av uønskede komponenter til vannforsyningssystemet. Dette betyr relativt strenge restriksjoner for bruk og etableringer i nedslagsfeltet.

For de små vannverkene vil det ikke være mulig eller hensiktsmessig å båndlegge nedslagsfeltene med omfattende restriksjonsbestemmelser. Flere av nedslagsfeltene er sammenfallende med sommerbeite for rein, i tillegg til vanlig friluftsliv. Det er vanskelig å regulere ut eksisterende aktiviteter. Kommunen bør derfor satse på å utarbeide klausuleringsbestemmelser som legger begrensninger på nyetableringer innenfor nedslagsfeltene, og beholder dagens bruk i størst mulig grad. Kommunen bør gå i dialog med Mattilsynet for å finne frem til løsninger som gir forbrukerne den nødvendige tryggheten uten urimelige kostnader eller tiltak, jf pkt 3.7.3

### 3.7 Fremtidig vannforsyning

#### 3.7.1. Utvikling og fremtidig vannbehov

Befolkningen i Kvæningen kommune har gått kraftig ned de siste 30 årene. I 1970 var det en befolkning i kommunen på ca 2100 personer, i dag er folketallet ca 1340 personer.

En optimistisk prognose er at Kvæningen kommune klarer å stabilisere folketallet på dagens nivå i fremtiden. Hovedplanen bygger på et stabilt folketall i kommunen i fremtiden. Det antas derfor ikke at fremtidig vannforbruk til husholdningsbruk vil øke i forhold til dagens nivå. Det forventes imidlertid en økning i antall fritidsboliger, dette gjelder spesielt i områdene Kvæningsbotn, Kjækan og Storeng.

Det er vanskelig å prognosere endring i vannforbruket knyttet til næringsutvikling. Dette skyldes at det sjelden etableres vannforbrukende industri, og at vannforbruket innen næring generelt ikke øker. For små vannverk, vil imidlertid etablering av vannforbrukende næring kunne ha stor konsekvens for vannverket.

Etterfølgende tabell angir fremtidig vannbehov for de ulike vannverkene, sammenliknet mot kapasiteten til vannverkene slik de fremstår i dag.

Vannverk	Ant. Pe <sup>1</sup>	Gj.snitt l/s	Maks døgn l/s	Maks time l/s	Kildekap <sup>1)</sup> Q <sub>lav</sub> - Q <sub>m</sub> l/s
Burfjord	350	3	5,1	11,2	17
Badderer	60	0,3	0,5	1,1	6 - 96
Sørstraumen	65	0,3	0,5	1,1	29 - 480
Kvæningsbotn	20	0,1	0,2	0,4	1,1 - 18
Storeng	20	0,1	0,2	0,4	5 - 81
Alteidet	50	0,4	0,7	1,5	74 - 1225
Kjækan	30	0,9	1,4	2,5	20 - 210

Forutsetninger: Målt forbruk lagt til grunn for Alteidet og Burfjord. For øvrige vannverk, vanlig husholdningsforbruk 200 l/p\*d og lekkasje 200 l/p\*d (landsgj. Snitt). Maksimal døgnfaktor  $f_{maks} = 1,7$ , maksimal timefaktor  $k_{maks} = 2,2$ .

<sup>1)</sup> Kildekapasitet tatt direkte fra hovedplan vann 1994

Fremtidig forbruk sammenliknet med kildekapasitet, viser at Badderer, Storeng og Kvæningsbotn vil kunne ha problemer med å levere maksimalt timeforbruk i en brannvannsituasjon i perioder med lavvannsføring (vinterstid). Kvæningsbotn har imidlertid et magasin i vannkilden på ca 4000 m<sup>3</sup>. Storeng har et magasin på 120 m<sup>3</sup> i inntaksbygget, noe som gir tilstrekkelig sikkerhet i forhold til brannvann (12 l/s i 2 timer -> ca 90 m<sup>3</sup>). Mest kritisk vil en brannvannsituasjon være for Burfjord vannverk som pumper rett ut på nettet. Her vil det være behov for å etablere et høydebasseng.

Med en lekkasje % på ca 60% for Burfjord vannverk, vil en reduksjon i lekkasjevannmengden overstige all normal økning i vannforbruket.

#### 3.7.2. Vannbehandling – de små vannverkene

Med bakgrunn i statusbeskrivelse for de små vannverkene i kommunen er hovedproblemene å oppnå 2 hygieniske barrierer. Avklaringer som Kvæningen kommune tidligere har gjort med Mattilsynet, viser at f.eks 2 uavhengige UV-anlegg kan være en løsning for å tilnærme seg kravet om 2 hygieniske barrierer. Dette må i så fall sees i sammenheng med tiltak i kilden, som inngjerding av selve inntaket etc. Dette vil

være forholdsmessig rimelige tiltak for forbedre vannkvaliteten.

I forhold til vannverk som har problemer med humus og høyt fargetall, så er det ingen forenklete løsninger på markedet. Fjerning av humus krever relativt kostbare tiltak. Det er for øvrig ikke registrert fargetallsverdier som er høyere enn grenseverdiene, men et par vannverk (Kvænangsbotn og Sørstraumen) har fargetall som ligger opp mot grenseverdiene.

I hovedplanen er det foreslått så enkle tiltak som mulig for ikke å overinvestere. Endelige løsninger må avklares og gjennomføres i samråd med det lokale Mattilsynet.

### **3.7.3. Beredskapsforsyning**

Man skiller mellom reservevannsforsyning og nødvann. En reservevannskilde skal levere samme vannmengder som hovedvannforsyningen med samme kvalitet innenfor forskriftens grenseverdier, så fremt det ikke ligger en særskilt vurdering og godkjenning av noe annet. Nødvannsforsyning skal sikre forbrukerne vann til drikke og hygienisk behov når verken hoved- eller reservevannskilde kan benyttes.

Det vil være uaktuelt å etablere reservevannsforsyning for de små vannverkene i Kvæningen kommune. Kommunen må ha en beredskapsplan, som sikrer befolkningen drikkevann ved utfall av hovedkilden. Bruk av rentvannstanker som transporteres fra annet godkjent vannverk til sentral plass i tettstedet bør vurderes som akseptabel beredskapsforsyning

For Burfjord vannverk det vil være aktuelt med en reservevannsforsyning. Eksisterende kilde Sagelva, er vurdert som reservevannsløsning. Denne kilden er den gamle hovedkilden for Burfjord. Kilden er et oppkomme nederst i en steinur ved Sagelva. Kvaliteten på denne er god, men kapasiteten er dårlig vinterstid. Ledningsanlegget opp til den gamle kilden er inntakt, slik at kilden raskt kan settes i drift. Bruk av denne kilden må kombineres med bruk av mobilt desinfeksjonsanlegg.

Det bør lages en egen plan for reservevannsforsyning for Burfjord.

### **3.7.4. Skille mellom kommunal og privat vannforsyning**

Følgende områder skal også i fremtiden dekkes av kommunal vannforsyning:

- Alteidet
- Storeng
- Burfjord
- Badderer
- Sørstraumen
- Kvænangsbotn
- Kjækan

Følgende steder skal også i fremtiden forsynes av private andelsvannverk:

- Jøkelfjord, Kaasendalen, Reinfjord og Dunvik på Spildra.

Resten av kommunen skal forsynes av private enkeltanlegg og private fellesanlegg.

## 4. Behov for tiltak i planperioden

### 4.1 Generelt

Gjennom arbeidet med hovedplan, nettanalyse og innhenting av driftsdata og driftserfaringer er det avdekket forhold som må utbedres for å tilfredsstille de krav som kommunen har satt til sikker og helsemessig betryggende vannforsyning.

### 4.2 Sammenlikning av mål og status

I tabellen under er definerte delmål, måloppnåelse og eventuelle utfyllende kommentarer sammenstilt. Det er benyttet klassifiseringen: *Ja, i stor grad, delvis* og *nei* for å differensiere måloppnåelsen.

Delmål	Måloppnåelse Pr 2008	Kommentar
Nok vann til alle	Delvis	Lekkasjemengder dårlig kartlagt. Korttidsregistrering for Burfjord viser høyt nattforbruk-> lekkasje.
Godt vann til alle	Delvis	Flere vannverk har høye verdier på farge og/eller mikrobiologi. Plan for spyling ledningsnett mangler.
Høy sikkerhet i vannforsyningen	Delvis	Manglende driftsovervåkning. Reservevannsforsyning for Burfjord ikke etablert Beredskapsplan vannverk?
Effektiv og god vannverksdrift	Delvis	Kommunen har ikke sentral driftsovervåkning eller digitalt ledningskartverk.
Optimal bruk av vannressursene	Nei	Nedbørsfelt ikke båndlagt i kommuneplanens arealdel
Vann til alle	ja	



### 4.3 Valg av hovedløsninger for å nå målsetning

I det etterfølgende er det satt opp hovedtiltak for de ulike vannverkene for å nå målsetningene for kommunens vannforsyning. Hovedutfordringene går i hovedsak på å gjennomføre tiltak som sikrer vann med stabil forskriftsmessig kvalitet.

Vannverk	Hovedløsninger/tiltak for å nå målsetninger
Generelt	<ul style="list-style-type: none"> <li>• Utbygging av SD-anlegg</li> <li>• Overordnet internkontroll</li> <li>• Ledningskartverk</li> <li>• Arealdisponeringer -&gt; Klausulering nedslagsfelt</li> <li>• Mobilt desinfeksjonsanlegg, samt klargjøring for tilkopling på nett</li> <li>• Etablere plan/rutiner for spyling av nett.</li> <li>• Fysisk etablering av spylepunkter på nettet for de ulike vannverkene.</li> <li>• Beredskapstank for rentvann</li> <li>• By-pass muligheter inntak-&gt;inntakskum for rengjøring inntakskum.</li> <li>• Utbedringer anboringer/spindelforlengere</li> </ul>
Burfjord vannverk	<ul style="list-style-type: none"> <li>• Høydebasseng for å bedre forsyningssikkerheten, brannvann.</li> <li>• Ny hovedledning i Burfjord sentrum for å bedre kapasitet/forsyningssikkerhet. Trase sees i sammenheng med eksisterende og planlagt bebyggelse og infrastruktur.</li> <li>• Etablere reserve-/krisevannsløsning (Sagelva, event Burfjordelva)</li> </ul>
Badderren vannverk	<ul style="list-style-type: none"> <li>• Opprusting av inntakskum.</li> <li>• Søknad om godkjenning.</li> </ul>
Sørstraumen vannverk	<ul style="list-style-type: none"> <li>• Skilting, inngjerding av inntak.</li> <li>• Opprusting inntakskum.</li> <li>• Hygieniske barrierer (nytt vannbeh.anlegg m/ 2 UV-aggregater).</li> <li>• Søknad om godkjenning.</li> </ul>
Kvænangsbotn vannverk	<ul style="list-style-type: none"> <li>• Opprusting inntaksbygg/kum</li> <li>• Utbedring inntak, forlenge dette lenger ut i vannet.</li> <li>• Hygieniske barrierer (nytt vannbeh.anlegg m/ 2 UV-aggregater)</li> <li>• Søknad om godkjenning</li> </ul>
Storeng vannverk (Ikke godkjenningsspliktig)	<ul style="list-style-type: none"> <li>• Opprusting inntaksbygg/-kum</li> <li>• Inngjerding inntak</li> <li>• Hygieniske barrierer (nytt vannbeh.anlegg m/ UV)</li> </ul>
Alteidet vannverk	<ul style="list-style-type: none"> <li>• Opprusting inntaksbygg/-kum</li> <li>• Etablering betongterskel i inntak</li> <li>• Inngjerding inntak</li> <li>• Søknad om godkjenning</li> </ul>
Kjækan vannverk	<ul style="list-style-type: none"> <li>• Klausulering nedslagsfelt</li> <li>• Opprusting inntak/inntaksbygg</li> <li>• Hygieniske barrierer (UV -&gt; 2 aggregater)</li> <li>• Søknad om godkjenning</li> </ul>

## 5. Tiltakssplan, økonomiske beregninger

### 5.1 Tiltaksplan

Planperioden går fra 2009 til 2018. Kostnader er angitt med prisnivå 2008 kr. Alle kostnader er eks mva og prisstigning, kostnadene er basert på grove overslag. Tiltaksplanen må oppdateres jevnlig med status (planlag, igangsatt og utført) ved årsskifte rapporteres eventuelle avvik fra tiltaksplanen med tilhørende forslag til revisjon.

Tiltaksplanen vil årlig bli lagt frem for politisk behandling . Dette skje ved inngangen til hvert år, hvor det gjøres detaljerte prioriteringer for kommende år.

Tiltaksplan med investeringsbudsjett er satt opp i tabellen under.

Vannverk	Tiltak	Mengde	Enh	Enh.pris	Entr. Kostnad	Prosjekt kost 25%	Ramme-kostnad	2009	2010	2011	2012	2013	2014	2015	2016	2017	2018
Burford	Høydebasseng	500	m3	5000	2500000	630000	3130000				300000		1265000	1565000			
	VL (DN150) til høydebasseng + vei	500	lm	2500	1250000	310000	1560000					1560000					
	Ny VL (DN150) i Burford sentrum for 2-å	250	lm	2500	630000	160000	790000			790000							
	Ny VL over Burfordelva (DN150 mm)	50	lm	2000	100000	30000	130000										
	Ny VL fra VV - Burford (DN150)	1000	lm	2500	2500000	630000	3130000	500000	1065000	1565000							
	<b>Sum tiltak Burford</b>				<b>6980000</b>	<b>1760000</b>	<b>8740000</b>										
Sætra (Badderen)	Opprusting inntakskum	1	RS	150000	150000	40000	190000		190000								
	USkifting av felles kummer (varn+avløp)	2	stk	65000	130000	30000	160000		160000								
	<b>Sum tiltak Sætra</b>				<b>280000</b>	<b>70000</b>	<b>350000</b>										
Sørstraumen	Inngjerdning av inntak	50	lm	1500	80000	20000	100000	100000									
	Opprusting inntakskum	1	RS	150000	150000	40000	190000		190000								
	Vannbehandlingsanlegg m/UV	1	RS	700000	700000	180000	880000		880000								
	<b>Sum tiltak Sørstraumen</b>				<b>930000</b>	<b>240000</b>	<b>1170000</b>										
Kvænangsbotn	LHbedring inntak (nytt filter)	1	RS	50000	50000	10000	60000	60000									
	Opprusting inntaksbygg/kum	15	m2	10000	150000	40000	190000					190000					
	Vannbehandlingsanlegg m/UV	1	RS	600000	600000	150000	750000						750000				
	<b>Sum tiltak Kvænangsbotn</b>				<b>800000</b>	<b>200000</b>	<b>1000000</b>										630000
Storeng	Opprusting inntaksbygg	50	m2	10000	500000	130000	630000										
	Inngjerdning inntak	50	lm	1500	80000	20000	100000	100000									
	Vannbehandlingsanlegg m/UV	1	RS	600000	600000	150000	750000							750000			
	<b>Sum tiltak Storeng</b>				<b>1180000</b>	<b>300000</b>	<b>1480000</b>										
Alteidet	Opprusting inntaksbygg/kum	15	m2	10000	150000	40000	190000					190000					
	Betongterskel i inntak	20	lm	5000	100000	30000	130000					130000					
	Inngjerdning inntak	50	lm	1500	80000	20000	100000					100000					
	<b>Sum tiltak Storeng</b>				<b>330000</b>	<b>90000</b>	<b>420000</b>										
Kjækan	Opprusting inntaksbygg	15	m2	7500	110000	30000	140000					140000					
	Inngjerdning inntak	50	lm	1500	80000	20000	100000					100000					
	Vannbehandlingsanlegg m/UV	1	RS	600000	600000	150000	750000					750000					
	<b>Sum tiltak Kjækan</b>				<b>790000</b>	<b>200000</b>	<b>990000</b>										
Generelle tiltak	SD-anlegg	1	RS	650000	650000	160000	810000							405000	405000		
	Mobil Desinfeksjonsanlegg	1	RS	200000	200000	50000	250000		250000								
	Digitalt ledningskartverk	1	RS	400000	400000	100000	500000									250000	250000
	Løkkasjesøk	1	RS	100000	100000	30000	130000					130000					
	Mobil rentvannstank	1	RS	100000	100000	30000	130000			130000							
	Rehab kummer for spylemuligheter	25	stk	25000	630000	160000	790000	79000	79000	79000	79000	79000	79000	79000	79000	79000	79000
	Anboringer/spindelforlengere	20	stk	15000	300000	80000	380000	38000	38000	38000	38000	38000	38000	38000	38000	38000	38000
	<b>Sum generelle tiltak</b>				<b>2080000</b>	<b>530000</b>	<b>2610000</b>										
	<b>Sum tiltak</b>				<b>13 370 000</b>	<b>3 390 000</b>	<b>16 760 000</b>	<b>880 000</b>	<b>2 980 000</b>	<b>2 600 000</b>	<b>1 960 000</b>	<b>1 870 000</b>	<b>2 130 000</b>	<b>2 840 000</b>	<b>1 150 000</b>	<b>370 000</b>	<b>370 000</b>

Figur 1- Tiltaksplan

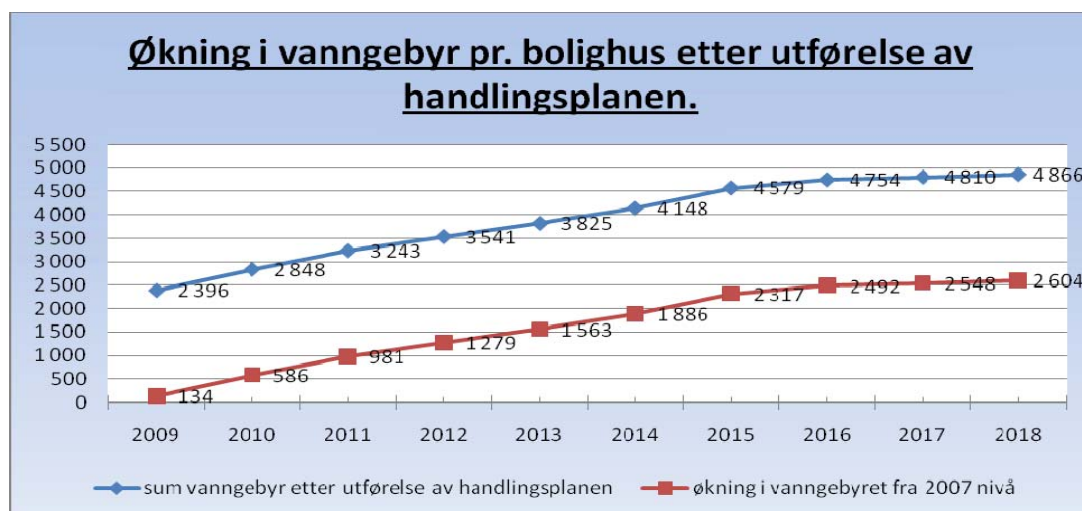
## 5.2 Økonomiske beregninger

Kostnader til investering, rehabilitering av ledningsnett og drift av vannforsyningen finansieres gjennom avgifter. Det kommunale årsgebyret for stipulert forbruk av vann var i gjennomsnitt på 2 146 kr. i 2007 for alle fylker i Norge, mens avgiften i Kvæningen kommune var kr 2 262 for eneboliger i 2007.

Under er vist utviklingen og årsgebyr for enebolig, fra 2009 til 2018.

### Grunnlag for beregningene:

- 243 bolighus
- 40 år avskrivning
- 5,79% rente. statsobligasjoner + 1% 2007
- Vanngbyr 2007 kr.2262,-



Figur 2: Utvikling av årsgebyr for vann for en enebolig, 2009 - 2018

Etter gjennomføring av tiltak ihht tiltaksplanen vil vannavgiften for enebolig i Kvæningen kommune øke fra kr 2 396 til kr 4 866,- i 2018. Det er ikke tatt hensyn til eventuelle tilskudd eller annet. Det er lagt til grunn at 63,3 % av avgiftsgrunnlaget fordeles på boligabonnenter, dette tilsvarer dagens fordeling. Resterende 36,7 % vil da være fordelt på forretninger, hotell, fritidsboliger mv.

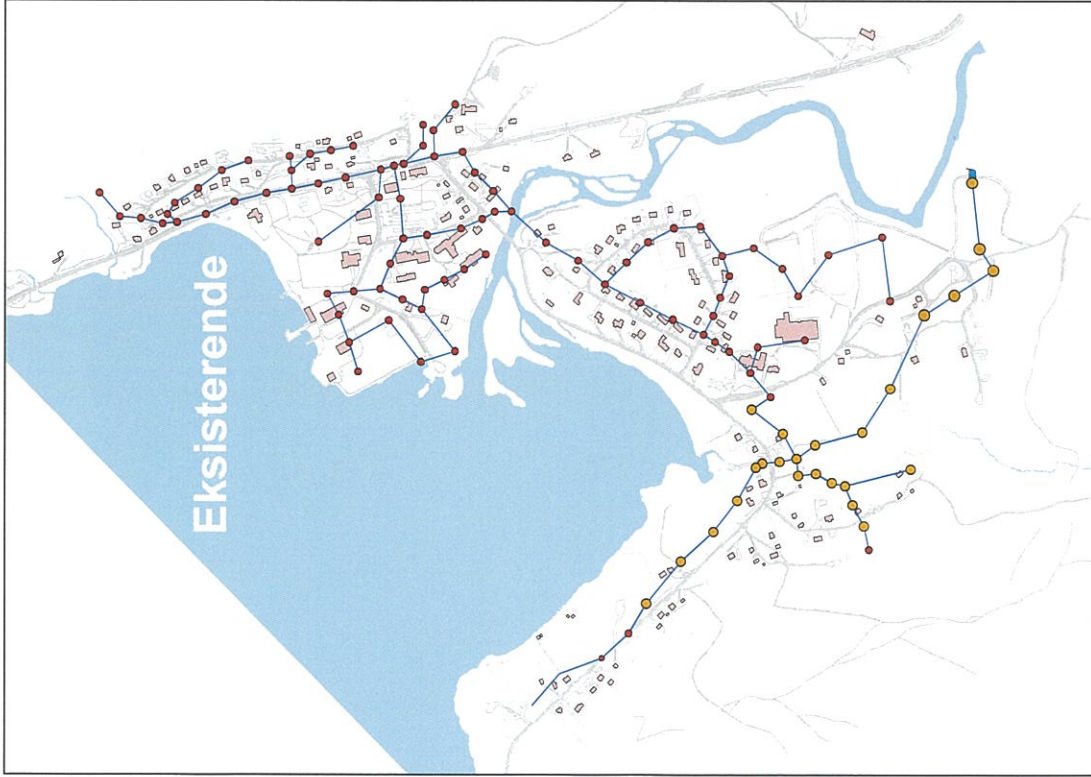
## 6. Vedlegg

Vedlegg	Tittel	Målestokk	Siste dato
Vedlegg 1	Tiltaksplan, 1 stk A3		26.01.09
Vedlegg 2	Temakart – Burfjord kapasitet slukkevann		03.04.09
TEGNINGER OG KARTGRUNNLAG			
-01	Oversiktskart Kvænangen kommune	1:250000	29.01.09
-02	Burfjord vannverk – dagens situasjon	1:10000	18.02.09
-03	Burfjord vannverk – fremtidig situasjon		"
-04	Badderen vannverk	1:25000	26.01.09
-05	Sørstraumen vannverk	1:25000	"
-06	Kvænangsbotn vannverk	1:25000	"
-07	Storeng vannverk	1:25000	"
-08	Alteidet vannverk	1:25000	"
-09	Kjækan vannverk	1:25000	"

## 7. Referanser

- /1/ Hovedplan for vannforsyning 1994.
- /2/ Veileder til drikkevannsforskriften
- /3/ Veileder til teknisk forskrift til Plan- og bygningsloven 1997, 4. utg. Mars 2007.

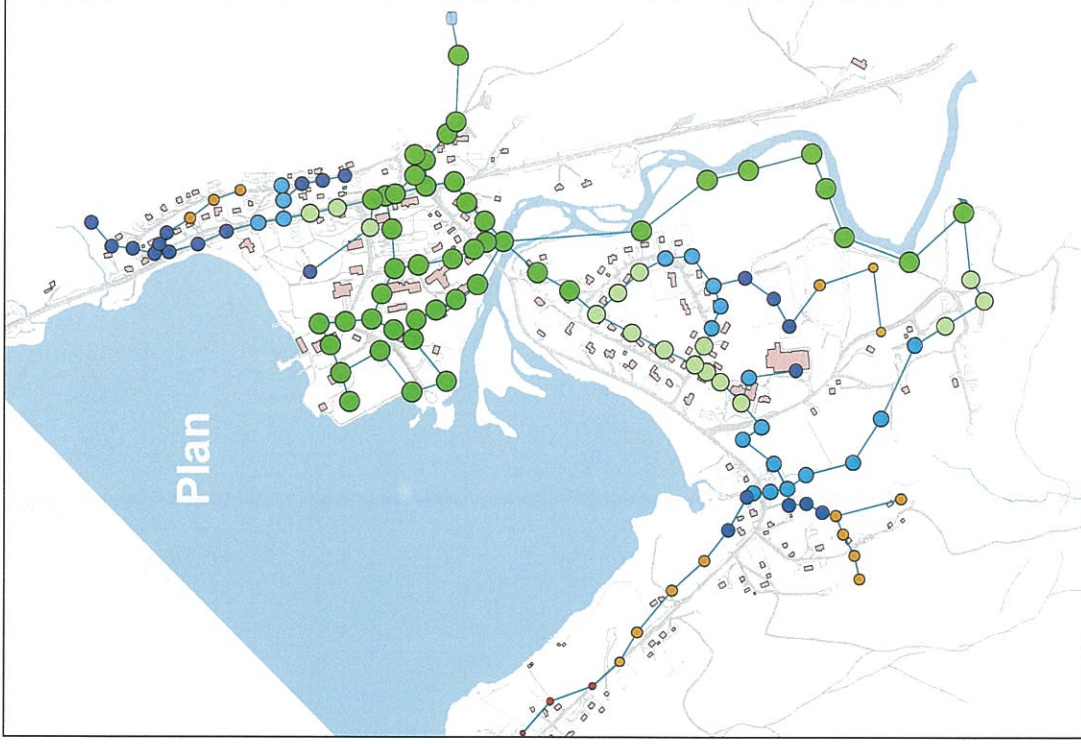
# Kapasitet, slukkevann: Eksisterende og plan

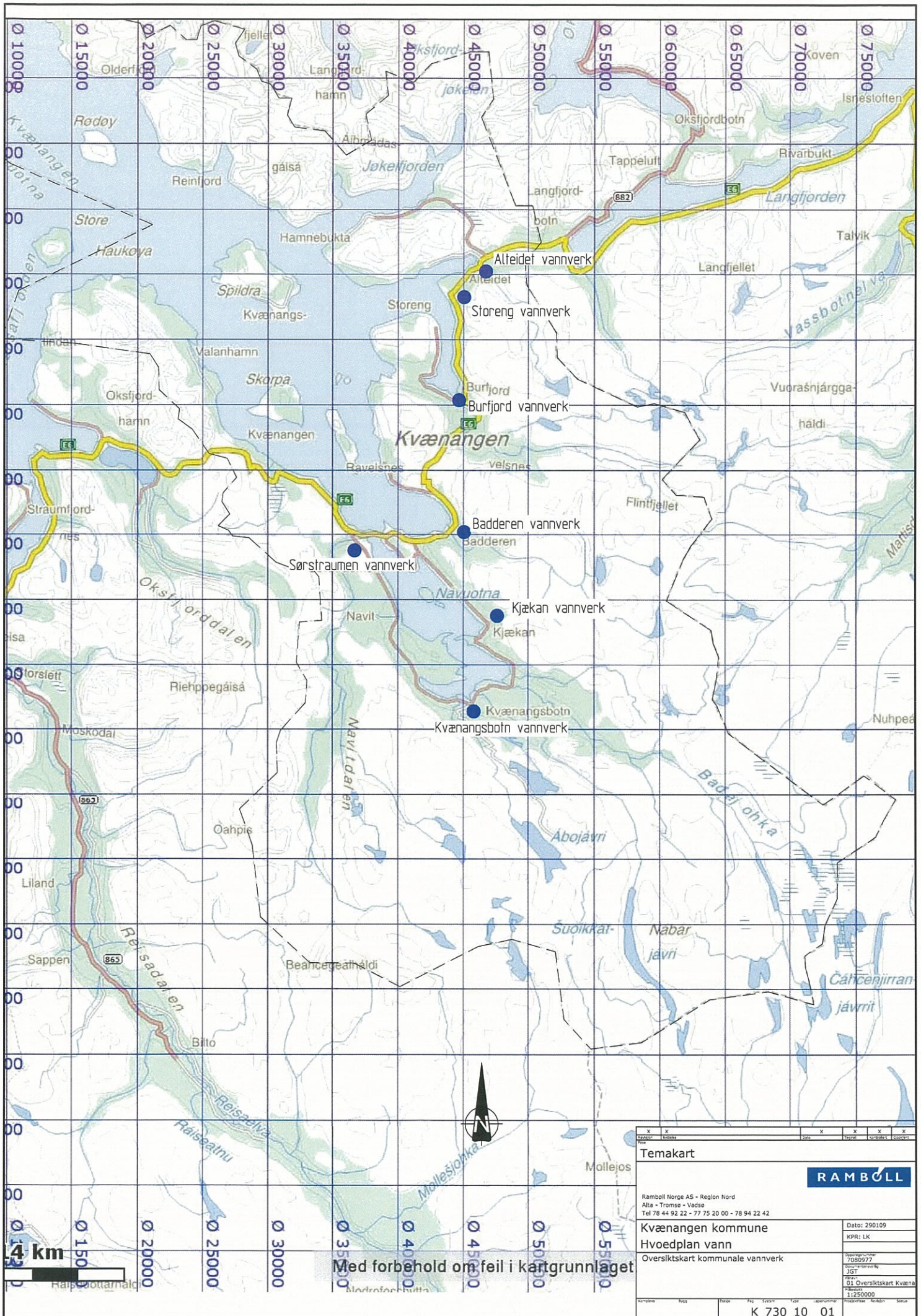


## Tegnforklaring:

### Kapasitet (l/s)

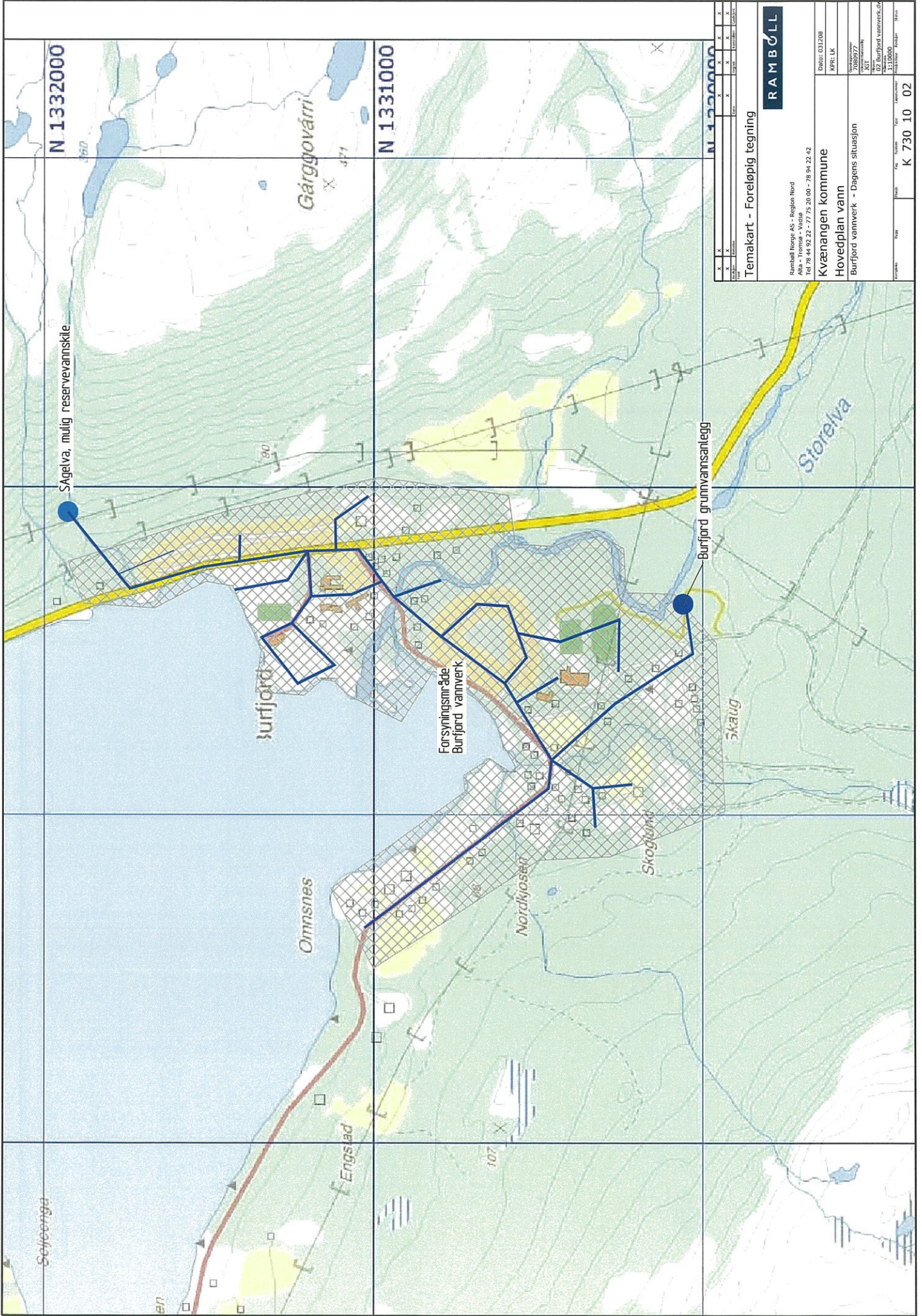
- 3.500 - 3.9
- 3.901 - 5.9
- 5.901 - 10
- 10.001 - 15
- 15.001 - 20
- 20.001 - 25
- 25.001 - 30
- > 30





Med forbehold om feil i kartgrunnlaget

Temakart		RAMBOLL	
Ramboll Norge AS - Region Nord Alta - Tromsø - Vadse Tel 78 44 92 22 - 77 75 20 00 - 78 94 22 42			
Kvænangen kommune		Dato: 290109	
Hvoedplan vann		KPR: LK	
Oversiktskart kommunale vannverk		7080977	
		JST	
		01 Oversiktskart Kvænangen	
		1:250000	
		Målestokk: 1:250000	
		K 730 10 01	



1	2	3	4	5	6	7	8	9	10	11	12	13	14	15	16	17	18	19	20	21	22	23	24	25	26	27	28	29	30	31	32	33	34	35	36	37	38	39	40	41	42	43	44	45	46	47	48	49	50	51	52	53	54	55	56	57	58	59	60	61	62	63	64	65	66	67	68	69	70	71	72	73	74	75	76	77	78	79	80	81	82	83	84	85	86	87	88	89	90	91	92	93	94	95	96	97	98	99	100
---	---	---	---	---	---	---	---	---	----	----	----	----	----	----	----	----	----	----	----	----	----	----	----	----	----	----	----	----	----	----	----	----	----	----	----	----	----	----	----	----	----	----	----	----	----	----	----	----	----	----	----	----	----	----	----	----	----	----	----	----	----	----	----	----	----	----	----	----	----	----	----	----	----	----	----	----	----	----	----	----	----	----	----	----	----	----	----	----	----	----	----	----	----	----	----	----	----	----	-----

**Temakart - Foreløpig tegning**

**RAMBOLL**

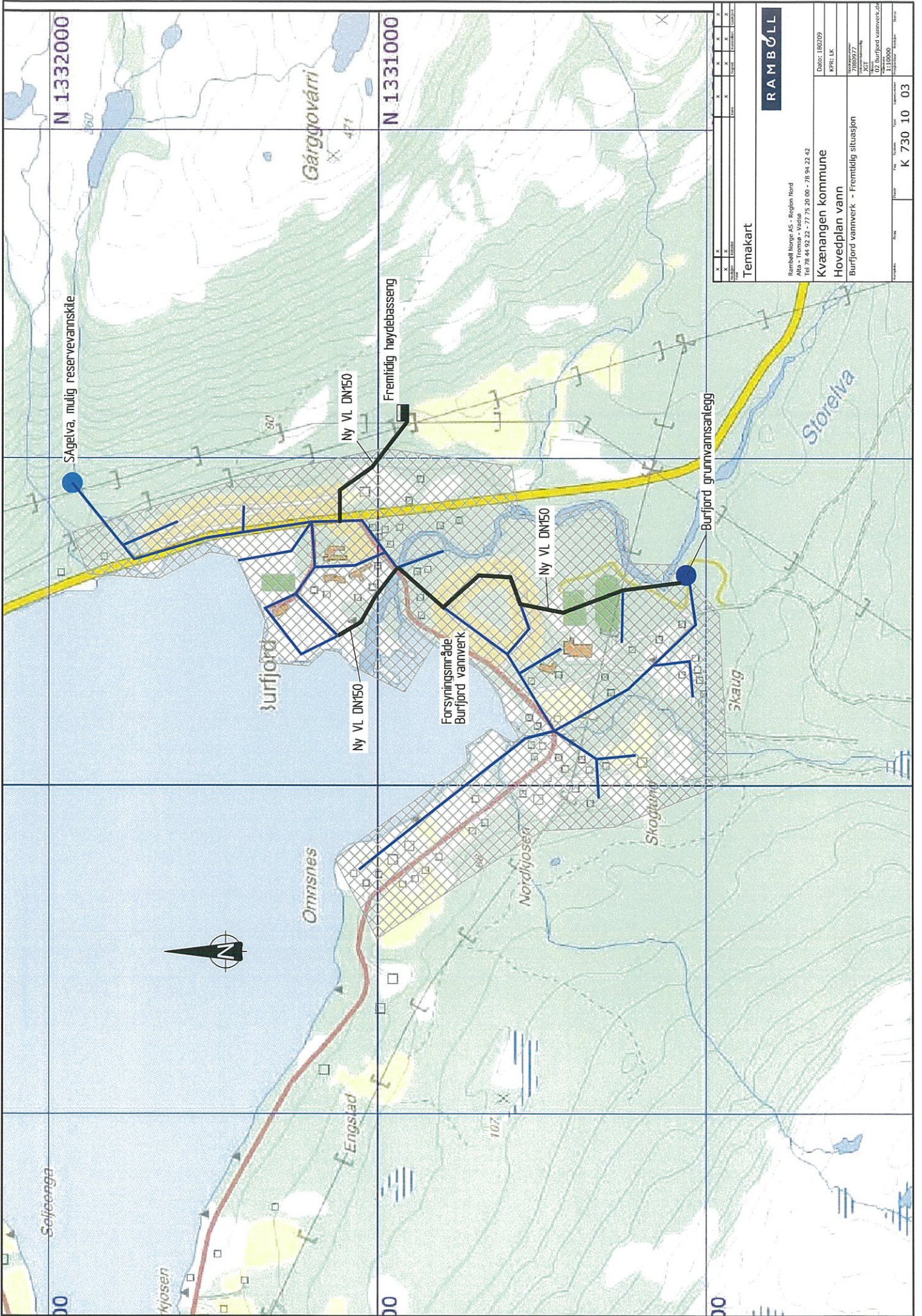
Ramboll Norge AS - Region Nord  
 Torshovveien 10  
 NO-76 44 92 22 - 77 75 20 00 - 78 94 22 42

Date: 03.12.08  
 RPR: LK  
 Prosjekt: 7080977  
 Kunde: KKT  
 Tegning: 07\_Burfjord vannverk.dwg  
 Skala: 1:10000

Kvænangen kommune  
 Hovedplan vann  
 Burfjord vannverk - Dagens situasjon

Prosjekt: K 730 10 02





1:5000	1:10000	1:25000	1:50000	1:100000	1:250000	1:500000	1:1000000
<input type="checkbox"/>	<input type="checkbox"/>	<input type="checkbox"/>	<input type="checkbox"/>	<input type="checkbox"/>	<input type="checkbox"/>	<input type="checkbox"/>	<input type="checkbox"/>
1:5000	1:10000	1:25000	1:50000	1:100000	1:250000	1:500000	1:1000000
<input type="checkbox"/>	<input type="checkbox"/>	<input type="checkbox"/>	<input type="checkbox"/>	<input type="checkbox"/>	<input type="checkbox"/>	<input type="checkbox"/>	<input type="checkbox"/>

Temakart

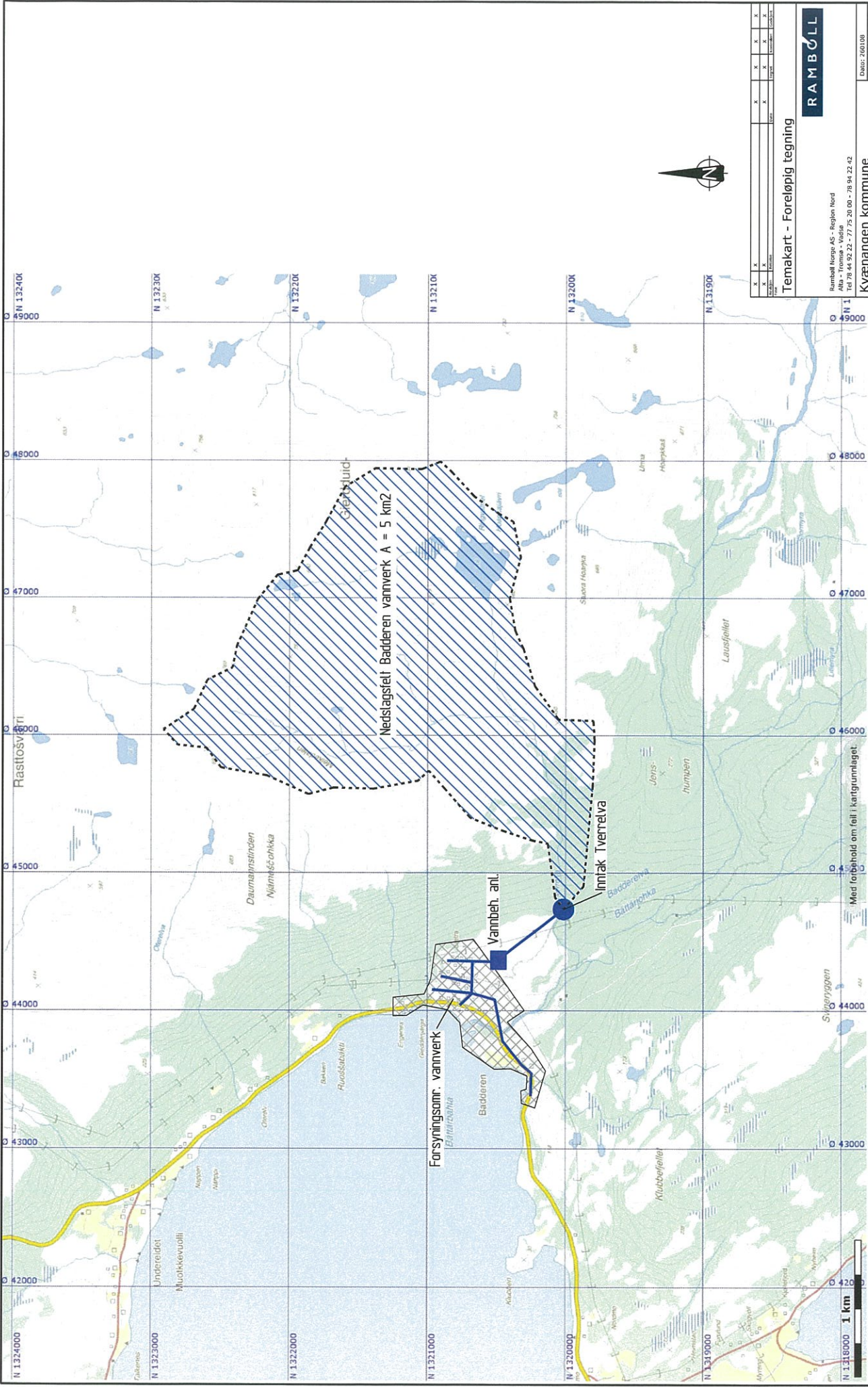
**RAMBOLL**

Ramboll Norge AS - Region Nord  
 Alfa - Tromsø - Vadsø  
 Tel 78 44 92 22 - 77 75 20 00 - 78 94 22 42

**Kvænangen kommune**  
**Hovedplan vann**  
 Burfjord vannverk - Fremtidig situasjon

Dato: 18/07/09  
 KPR: LK  
 7/08/09/27  
 1:10000  
 1:10000

Prosjekt	Plan	Rev.	Dato	For	Av	Rev.	Dato
							K 730 10 03



X		X	X	X	X	X	X	X	X
X		X	X	X	X	X	X	X	X
X		X	X	X	X	X	X	X	X
X		X	X	X	X	X	X	X	X

**Temakart - Foreløpig tegning**

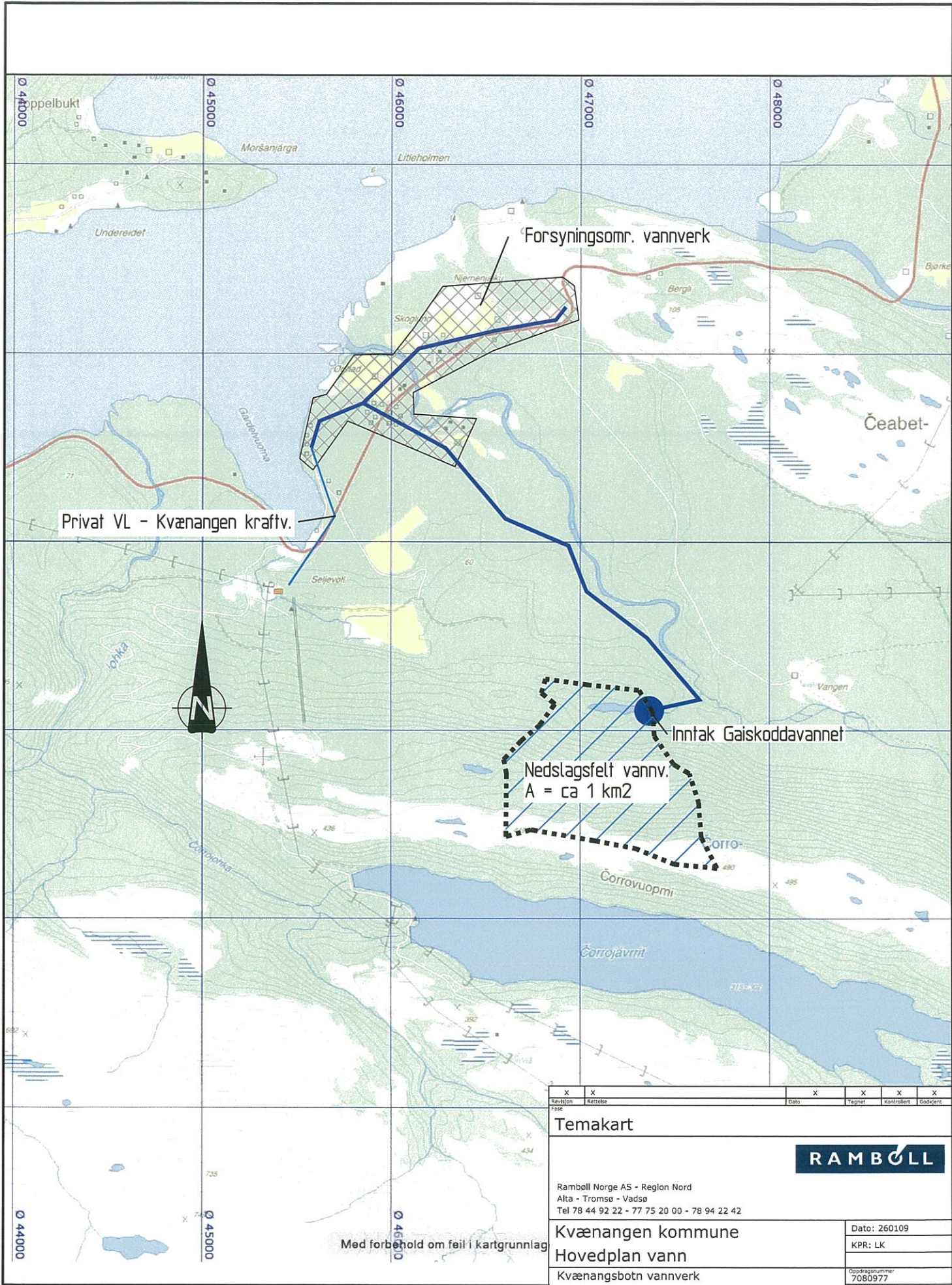
Rambøll Norge AS - Region Nord  
 Torshovveien 10  
 7080 Rindal  
 Tlf: +47 73 44 92 22 - 77 75 20 00 - 78 94 22 42

**Kvæanganen kommune**  
**Hovedplan vann**  
 Badderen vannverk

Dato: 26.01.08  
 RPE: LK  
 7080977  
 JCT  
 04: Sætra vannverk.dwg  
 1:25000

Blatt: K 730 10 04

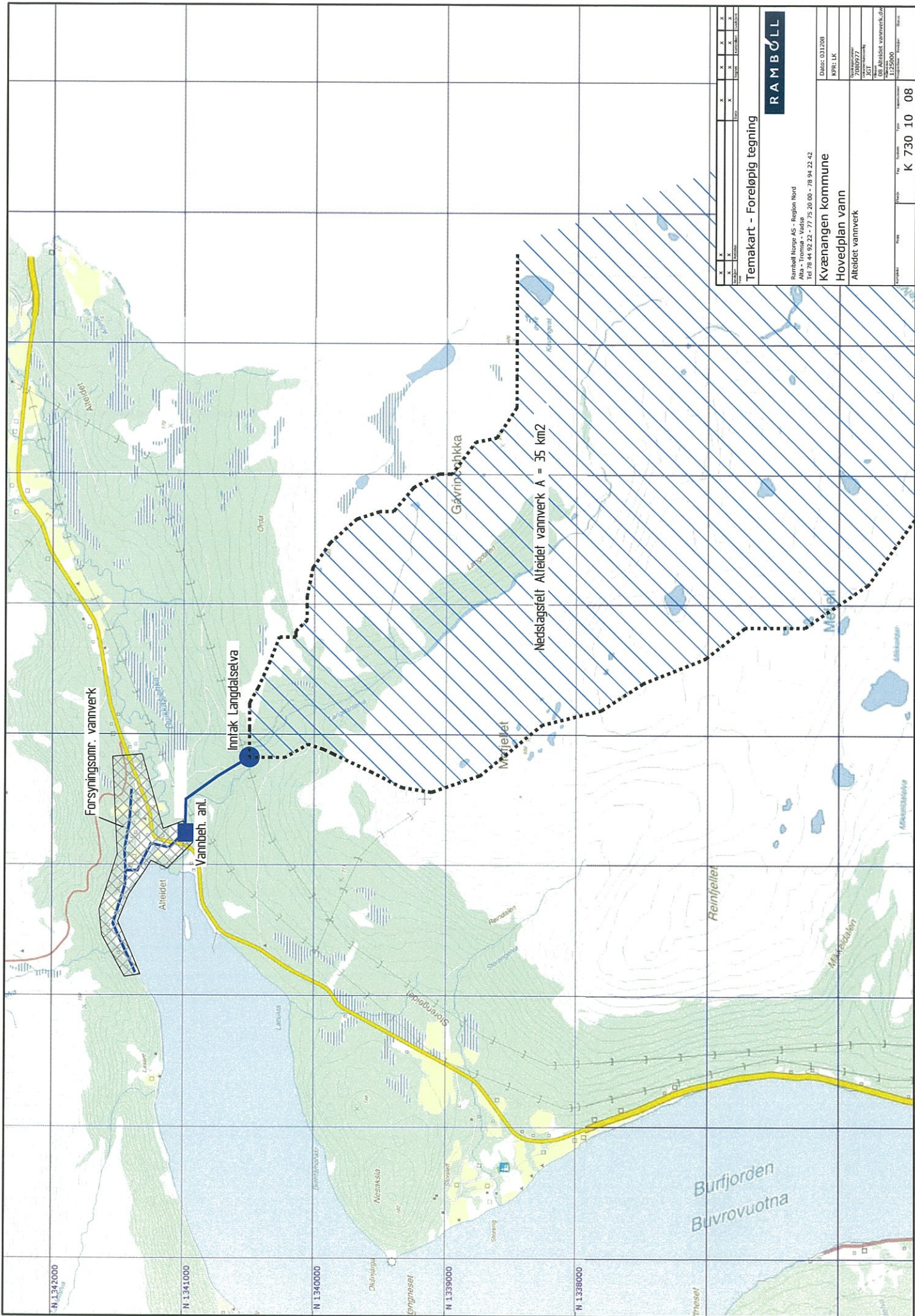




Revisjon	X	Karttelle	X	Dato	X	Tegnet	X	Kontrollert	X	Godkjent	X
Tittel											
Temakart											
<b>RAMBOLL</b>											
Ramboll Norge AS - Region Nord Alta - Tromsø - Vadsø Tel 78 44 92 22 - 77 75 20 00 - 78 94 22 42											
Kvænangen kommune										Dato: 260109	
Hovedplan vann										KPR: LK	
Kvænangsbøtn vannverk										Oppdragsnummer 7080977	
										Dokumentansvarlig JGT	
										Filnavn 06 Kvænangsbøtn.dwg	
										Målestokk 1:25000	
kompleks	bygg	Etasje	Fag	System	Type	Lapenummer	Prosjektfase	Revisjon	Status		
						K 730 10 06					

Med forbehold om feil i kartgrunnlag






Temakart - Foreløpig tegning	
Ramboll Norge AS - Region Nord Alnå - Tromsø - Vadsø Tel: 78 44 92 22 - 77 75 20 00 - 78 94 22 42	
Kvænangen kommune Hovedplan vann Alteidet vannverk	
Date: 03.12.08	KPR: LK
7080977	7080977
351	351
00 Alteidet vannverk.dwg	1:25000
PROJESKTNR: 7080977	BLÅSNITT: 10
TYPE: TEMAKART	SKALA: K 730 10 08





Kvænangen kommune  
Kommunehuset

9161 BURFJORD

 KVÆNANGEN KOMMUNE RÅDMANNEN	
Jnr:	Arkiv:
27 AUG 2009	
Til behandling:	
Saksbehandler: <i>Dag Henning</i>	
Til orientering:	
Gradering:	

Ávjovárgeaidnu 50  
9730 Kárásjohka/Karasjok  
Telefovdna +47 78 47 40 00  
Telefáksa +47 78 47 40 90  
samediggi@samediggi.no  
www.samediggi.no  
NO 974 760 347

ÁŠŠEMEANNUDEADDJI/SAKSBEHANDLER

Camilla Olofsson, +47 95 16 89 41

camilla.olofsson@samediggi.no

DIN ČUJ./DERES REF.

324864/2009

MIN ČUJ./VÅR REF.

09/3377 - 2

Almmut go válddát oktavuoda/

Oppgís ved henvendelse

BEAIV/DATO

25.08.2009

## Inspill vedrørende kulturminner til hovedplan for vann 2009-2018, Kvænangen kommune

Vi viser til Deres brev av 7.7.2009. Sámediggi / Sametinget er generelt sett positiv til hovedplanen. De fleste av de planerte tiltakene synes å være forbedringer av eksisterende anlegg, hvor det ikke er sannsynlig at det ville bli konflikt med samiske kulturminner. Vi ber om å bli varslet før tiltakene skal iverksettes, slik at vi kan vurdere behovet for eventuelle befaringer i de enkelte fallen.

Dearvvuodaiguin/Med hilsen

Camilla Olofsson  
førstekonsulent

Oddleif Mikkelsen

Kopijja / Kopi til:

Troms fylkeskommune Kulturetaten 9296 TROMSØ



PS 2009/44 Referatsaker



# Kvæningen kommune

Teknisk/Næringsavdelingen

Selma K. Bogstrand

9161 BURFJORD

## Delegert vedtak Kvæningen Delegert Teknisk utvalg - nr. 57/09

<b>Deres ref:</b>	<b>Vår ref</b>	<b>Arkivkode</b>	<b>Dato</b>
	2009/8165-2	1943/13/248	02.09.2009

### Melding om oppføring av tilbygg til bruk som garasje 1943/13/248

#### Saksopplysninger/Vurderinger:

Selma Bogstrand søker om byggetillatelse for oppføring av tilbygg til bruk som garasje. Garasjen er på 50m<sup>2</sup>.

#### Vedtak:

Med hjemmel i plan- og bygningsloven § 86a gis Selma Bokstrand byggetillatelse for oppføring av garasje på gnr 13 bnr 248 Burfjord.

Tillatelsen er gitt med forbehold om godkjenning fra Statens vegvesen vedrørende dispensasjon fra vegmidt.

#### Klageadgang

*Vedtaket kan påklages til **Fylkesmannen i Troms**. Klagefristen er 3 uker regnet fra den dagen da brevet kom fram til påført adressat. Det er tilstrekkelig at klagen er postlagt innen fristens utløp.*

*Klagen skal sendes skriftlig til den som har truffet vedtaket, angi vedtaket det klages over, den eller de endringer som ønskes, og de grunner du vil anføre for klagen. Dersom du klager så sent at det kan være uklart for oss om du har klaget i rett tid, bes du også oppgi når denne melding kommer frem.*

Med hilsen

Kjell Ove Lehne  
avd. ingeniør



# Kvænanen kommune

Teknisk/Næringsavdelingen

Per A Bygg  
Njurgoluodda 14  
9520 KAUTOKEINO

## Delegert vedtak Kvænanen Delegert Teknisk utvalg - nr. 58/09

<b>Deres ref:</b>	<b>Vår ref</b>	<b>Arkivkode</b>	<b>Dato</b>
	2009/8227-2	1943/27/7	02.09.2009

### Søknad om oppføring av Gjeterhytte 1943/27/7 Badderskogen

#### Saksopplysninger/Vurderinger:

Ellen Sara Bæhr søker om oppføring av gjeterhytte, hytten skal ikke ha innlagt vann/kloakk. Hytten er på 50m<sup>2</sup> og skal oppføres på utskilt tom, det foreligge ikke i dag gnr bnr på denne tomten slik at gnr og bnr på hovedeiendommen blir brukt inntil videre.

Skal det legges inn vann og kloakk i ettertid skal felleavløpsanlegget i område brukes. Dette tiltaket er søknadspliktig før slik tilkobling kan foretas.

Per A Bygg søker om lokal godkjenning som foretak samt i kategoriene SØK, PRO, KPR, UTF og KUT klasse 1 bygninger og installasjoner.

#### Vedtak:

Med hjemmel i plan- og bygningsloven § 93 gis Ellen Sara Bæhr byggetillatelse for oppføring av gjeterhytte på gnr 27 bnr 7 Badderskogen.

Med hjemmel i plan- og bygningsloven §§ 93b, 97 og 98 gis Per A Bygg lokal godkjenning som foretak samt i kategoriene SØK, PRO, KPR, UTF og KUT klasse 1 bygninger og installasjoner.

**Klageadgang**

*Vedtaket kan påklages til **Fylkesmannen i Troms**. Klagefristen er 3 uker regnet fra den dagen da brevet kom fram til påført adressat. Det er tilstrekkelig at klagen er postlagt innen fristens utløp.*

*Klagen skal sendes skriftlig til den som har truffet vedtaket, angi vedtaket det klages over, den eller de endringer som ønskes, og de grunner du vil anføre for klagen. Dersom du klager så sent at det kan være uklart for oss om du har klaget i rett tid, bes du også oppgi når denne melding kommer frem.*

Med hilsen

Kjell Ove Lehne  
avd. ingeniør





# Kvæningen kommune

Teknisk/Næringsavdelingen

Johan Heandarar  
Nortamaras

9520 KAUTOKEINO

## Delegert vedtak Kvæningen Delegert Teknisk utvalg - nr. 56/09

Deres ref:	Vår ref	Arkivkode	Dato
	2009/7481-3	1943/28/16/2	31.08.2009

### Søknad om oppføring av gjeterhytte 1943/28/16/2

#### Saksopplysninger/Vurderinger:

Skum søker om byggetillatelse for oppføring av gjeterhytte på gnr 28 bnr 16 fnr 2 Badderen. Hytten er på 50m<sup>2</sup> og skal ha innlagt vann/kloakk.

Vann skal hentes fra egen brønn, kloakk skal tilkobles kommunalt anlegg.

Hytten skal ligge 22 meter fra E6, det er innhentet tillatelse fra Statens vegvesen ang. dette.

På tomten har det stått en hytte fra før, denne brant ned i 2008 og skal nå bygges opp igjen på samme sted. Tomten er en festetomt og eies av Kvæningen kommune, kommunen har ingen merknader til den nye hytten som grunneier.

Byggeren Betongservice AS søker om ansvarsrett i følgende kategorier SØK, PRO, KPR, UTF og KUT klasse 1 bygninger og installasjoner, for oppføring av hytte på gnr 28 bnr 16 fnr 2.

#### Vedtak:

Med hjemmel i plan- og bygningsloven § 93 gis Johan Heandarar Skum byggetillatelse for oppføring av gjeterhytte på gnr 28 bnr 16 fnr 2 Badderen.

Med hjemmel i plan og bygningsloven §§ 93b, 97 og 98 gis Byggtorget Betongservice AS ansvarsrett i følgende kategorier SØK, PRO, KPR, UTF og KUT klasse 1 bygninger og installasjoner, for oppføring av hytte på gnr 28 bnr 16 fnr 2.

Kommunen v/driftsavdelingen skal være tilstede ved anborring av kommunal ledning i forbindelse med påkobling av kloakk.

### **Klageadgang**

*Vedtaket kan påklages til **Fylkesmannen i Troms**. Klagefristen er 3 uker regnet fra den dagen da brevet kom fram til påført adressat. Det er tilstrekkelig at klagen er postlagt innen fristens utløp.*

*Klagen skal sendes skriftlig til den som har truffet vedtaket, angi vedtaket det klages over, den eller de endringer som ønskes, og de grunner du vil anføre for klagen. Dersom du klager så sent at det kan være uklart for oss om du har klaget i rett tid, bes du også oppgi når denne melding kommer frem.*

Med hilsen

Kjell Ove Lehne  
avd. ingeniør



# Kvæningen kommune

Rådmannens stab

## Brannsjef

### Delegert vedtak Kvæningen Delegert Teknisk utvalg - nr. 59/09

<b>Deres ref:</b>	<b>Vår ref</b>	<b>Arkivkode</b>	<b>Dato</b>
	2009/8537-1	034	16.09.2009

## Organisasjonsmessig plassering av brannsjef

### Saksopplysninger:

Ifb med tilsetting av ny brannsjef var det ønske om å bli organisert slik at rådmannen ble nærmeste foresatte. Om dette er en lovlig organisering er avklart med Direktoratet for sikkerhet og beredskap (DSB).

Vedrørende organisering er det fritt opp til kommunene å organisere brannsjef slik de selv ønsker det, d.v.s. hvor i hierarkiet vedkommende skal plasseres. For oss er det helt greit at brannsjef organiseres slik som han selv ønsker og at rådmannen blir nærmeste foresatte. Det er ingen negative ting som taler mot å gjøre det slik.

Vedrørende myndighetsutøvelse er det slik at hele eller deler av Brannloven med forskrifter kan delegeres videre fra kommunestyret til rådmannen og videre til brannsjef. Her i Kvæningen er alt delegert til brannsjef. Klagesaksbehandling følger av delegasjonsvedtaket og dette skal til teknisk utvalg. Vi gjør derfor slikt

### Vedtak:

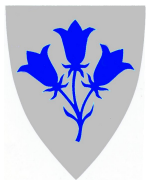
Brannsjef plasseres i organisasjonen slik at rådmannen blir nærmeste foresatte.

Med hilsen

Bjørn Ellefsæter  
kontorsjef

Kopi til Liv W S, Oddvar K, Terje S og FF v/Eva J.





# Kvæningen kommune

Teknisk/Næringsavdelingen

Torbjørn Johansen

9162 SØRSTRAUMEN

## Delegert vedtak Kvæningen Delegert Teknisk utvalg - nr. 60/09

Deres ref:	Vår ref	Arkivkode	Dato
	2009/8417-2	1943/35/16	24.09.2009

### Melding om oppføring av garasje 1943/35/16 Sørfjord

#### Saksopplysninger/Vurderinger:

Torbjørn Johansen har sendt melding om oppføring av garasje på gnr 35 bnr 16 i Sørfjorden, garasjen har en grunnflate på 45m<sup>2</sup> og et bruksareal på 81m<sup>2</sup>. Garasjen skal brukes til parkering og lager. Det er ikke anledning til å bruke loft i garasje til annet enn lager/hobbyrom.

#### Vedtak:

Med hjemmel i plan- og bygningsloven § 86a gis Torbjørn Johansen byggetillatelse for oppføring av garasje på gnr 35 bnr 16 Sørfjord

#### Klageadgang

*Vedtaket kan påklages til Fylkesmannen i Troms. Klagefristen er 3 uker regnet fra den dagen da brevet kom fram til påført adressat. Det er tilstrekkelig at klagen er postlagt innen fristens utløp.*

*Klagen skal sendes skriftlig til den som har truffet vedtaket, angi vedtaket det klages over, den eller de endringer som ønskes, og de grunner du vil anføre for klagen. Dersom du klager så sent at det kan være uklart for oss om du har klaget i rett tid, bes du også oppgi når denne melding kommer frem.*

Med hilsen

Kjell Ove Lehne  
avd. ingeniør



# Kvæningen kommune

Teknisk/Næringsavdelingen

Kvæningen kommune

9161 BURFJORD

## Delegert vedtak Kvæningen Delegert Teknisk utvalg - nr. 62/09

<b>Deres ref:</b>	<b>Vår ref</b>	<b>Arkivkode</b>	<b>Dato</b>
	2009/8905-2	1943/13/202	06.10.2009

### Deling av grunneiendom 1943/13/202 - "Burfjord syd"

#### Saksopplysninger:

Kommunen har mottatt søknad om byggetillatelse av en utleiebolig på eiendommen gnr 13 bnr 232 i reguleringsplanen for "Burfjord Syd". Denne eiendommen er på 841 m<sup>2</sup>. Mellom gnr 13 bnr 232 og gnr 13 bnr 167 ligger det en boligtomt til, B 21. Denne tomten ønsker kommunen nå å dele opp slik at ca 400 m<sup>2</sup> tilfaller eiendommen gnr 13 bnr 232 mens resterende av arealet tilfaller gnr 13 bnr 167. I tillegg tas litt av "friarealet" i reguleringsplanen og tilføres gnr 13 bnr 167. Eierne av denne eiendommen er forelagt en skisse over arealfordelingen og akseptert denne.

#### Vurderinger:

Arealene på tomtene i reguleringsplanen for "Burfjord Syd" ble i sin tid laget noe knapt. Skal det bygges en utleiebolig her vil det være fornuftig å lage en litt større tomt slik at totalarealet på gnr 13 bnr 232 blir ca 1.200 m<sup>2</sup>. For å få en god arronderingsmessig løsning i området vil også deler av arealet sør for gnr 13 bnr 167 tilføres denne eiendommen. Slik skissen nå foreligger oppnår man en gunstig løsning for begge parter.

#### Vedtak:

Med hjemmel i plan- og bygningslovens § 63 tillates fradeling ihht søknaden. Tomt B 21 i "Burfjord syd" deles slik at ca 400 m<sup>2</sup> tilføres gnr 13 bnr 232, resterende areal på tomt B 21 tilføres gnr 13 bnr 167. Det tillates også fradelt et areal på rundt 450 m<sup>2</sup> i sørkant av eiendommen gnr 13 bnr 167, som skal tilføres denne eiendommen.

#### Klageadgang

*Vedtaket kan påklages til Fylkesmannen i Troms. Klagefristen er 3 uker regnet fra den dagen da brevet kom fram til påført adressat. Det er tilstrekkelig at klagen er postlagt innen fristens utløp.*

---

Postadresse:  
kommunehuset  
9161 Burfjord  
E-post: post@kvanangen.kommune.no

Besøksadresse:  
kommunehuset

Internett:  
www.kvanangen.kommune.no

Telefon: 7778840  
Telefaks: 7778807

Organisasjonsnr: 940331102

*Klagen skal sendes skriftlig til den som har truffet vedtaket, angi vedtaket det klages over, den eller de endringer som ønskes, og de grunner du vil anføre for klagen. Dersom du klager så sent at det kan være uklart for oss om du har klaget i rett tid, bes du også oppgi når denne melding kommer frem.*

Med hilsen

Trine Sølberg  
jordbrukssjef

Kopi til:  
Lillian og Terje Soleng

9161 BURFJORD



# Kvæningen kommune

Teknisk/Næringsavdelingen

Nils-Arnold Nilsen  
Øvergård  
9161 BURFJORD

## Delegert vedtak Kvæningen Delegert Teknisk utvalg - nr. 63/09

<b>Deres ref:</b>	<b>Vår ref</b>	<b>Arkivkode</b>	<b>Dato</b>
	2009/8914-2	1943/13/4	08.10.2009

### Deling av grunneiendom 1943/13/4

#### Saksopplysninger:

Nils Arnold Nilsen søker om tillatelse til fradeling av en parsell på ca 2 dekar på eiendommen gnr 13 bnr 4. Parsellen skal benyttes som tilleggstomt til eiendommen gnr 13 bnr 35.

I kommuneplanen ligger tomten som ønskes fradelt innenfor forbudssonen for byggevirkosomhet langs vassdrag. Parsellen skal benyttes som tilleggsareal til en allerede bebygdt tomt. Det er på sikt ønske å sette opp en garasje på denne tomten. Det er også en bygning til i område som benyttes som fritidsbolig. En eventuell garasje vil ikke komme nærmere elva enn de allerede eksisterende bygningene i området.

Det må i dette tilfellet dispenseres fra kommuneplanen. For å kunne dispensere må ikke hensynene bak bestemmelsene det dispenseres fra, eller hensynene i lovens formålsbestemmelse, bli vesentlig tilsidesatt. I tillegg må fordelene ved å gi dispensasjon være klart større enn ulempe etter en samlet vurdering.

#### Vurderinger:

Selv om tomten ligger innenfor forbudssonen for byggevirkosomhet langs vassdrag vil en eventuell bygging på tomten komme lenger bort fra elva enn de allerede eksisterende bygningene i området. Tomten har fått en naturlig arrondering i forhold til hva arealet i rundt kan benyttes til. Kommunen har i dette tilfellet vurdert en god arronderingsmessig løsning av arealet som en større fordel enn ulempe i forhold til å kunne dispensere fra kommuneplanens arealdel.

**Vedtak:**

Med hjemmel i plan- og bygningslovens § 19-2 dispenseres det fra kommuneplanens arealdel. Med hjemmel i plan- og bygningslovens § 63 innvilges søknaden til Nils Arnold Nilsen om fradeling av en tomt på ca 2 dekar på eiendommen gnr 13 bnr 4. Tomten skal brukes som tilleggsareal til gnr 13 bnr 35.

**Klageadgang**

*Vedtaket kan påklages til Fylkesmannen i Troms. Klagefristen er 3 uker regnet fra den dagen da brevet kom fram til påført adressat. Det er tilstrekkelig at klagen er postlagt innen fristens utløp.*

*Klagen skal sendes skriftlig til den som har truffet vedtaket, angi vedtaket det klages over, den eller de endringer som ønskes, og de grunner du vil anføre for klagen. Dersom du klager så sent at det kan være uklart for oss om du har klaget i rett tid, bes du også oppgi når denne melding kommer frem.*

Med hilsen

Trine Sølberg  
jordbrukssjef

Kopi til:  
Bjørn-Harald Vedal

9161 BURFJORD



# Kvæningen kommune

Teknisk/Næringsavdelingen

Kenneth Isaksen  
Badderer  
9162 SØRSTRAUMEN

## Delegert vedtak Kvæningen Delegert Teknisk utvalg - nr. 61/09

<b>Deres ref:</b>	<b>Vår ref</b>	<b>Arkivkode</b>	<b>Dato</b>
	2009/8638-2	1943/24/17	06.10.2009

### Melding om oppføring av driftsbygning 1943/24/17 Badderer

#### Saksopplysninger/Vurderinger:

Kenneth Isaksen har sendt melding om oppføring av driftsbygning på gnr 24 bnr 17 Badderer. Bygget er på 300 m2 og skal bygges til eksisterende driftsbygning. Fylkesmannen i Troms bifaller tiltaket.

#### Vedtak:

Med hjemmel i plan- og bygningsloven § 81 gis Kenneth Isaksen byggetillatelse for oppføring av driftsbygning på gnr 24 bnr 17 Badderer.

#### Klageadgang

*Vedtaket kan påklages til Fylkesmannen i Troms. Klagefristen er 3 uker regnet fra den dagen da brevet kom fram til påført adressat. Det er tilstrekkelig at klagen er postlagt innen fristens utløp.*

*Klagen skal sendes skriftlig til den som har truffet vedtaket, angi vedtaket det klages over, den eller de endringer som ønskes, og de grunner du vil anføre for klagen. Dersom du klager så sent at det kan være uklart for oss om du har klaget i rett tid, bes du også oppgi når denne melding kommer frem.*

Med hilsen

Kjell Ove Lehne  
avd. ingeniør

---

Postadresse:  
kommunehuset  
9161 Burfjord  
E-post: post@kvanangen.kommune.no

Besøksadresse:  
kommunehuset

Internett:  
www.kvanangen.kommune.no

Telefon: 7778840  
Telefaks: 7778807

Organisasjonsnr: 940331102